



 **SPL**  
Sermaye Piyasası  
Lisanslama Sicil ve Eğitim Kuruluşu

# 2017

# FAALİYET RAPORU

 **SPL**  
Sermaye Piyasası  
Lisanslama Sicil ve Eğitim Kuruluşu

# İÇİNDEKİLER

<b>KISALTMALAR</b>	2
<b>TABLO DİZİNİ / GRAFİK DİZİNİ</b>	3
<b>MESAJLAR</b>	
YÖNETİM KURULU BAŞKANI MESAJI	4
GENEL MÜDÜR MESAJI	6
<b>I. GENEL BİLGİLER</b>	
FAALİYET KONUSU VE KURUMSAL BİLGİLER	8
ORTAKLIK YAPISI VE YÖNETİM	8
MİSYON VE VİZYON	10
ORGANİZASYON YAPISI	10
TEMEL GÖREV VE YETKİLER	11
YÖNETİM KURULU ÜYELERİNİN GÖREV SÜRESİ VE MESLEKİ DENEYİMLERİ	12
YÖNETİM ORGANI ÜYELERİ İLE ÜST DÜZEY YÖNETİCİLERE SAĞLANAN MALİ HAKLAR	14
<b>II. KİLOMETRE TAŞLARI</b>	14
<b>III. ŞİRKET FAALİYETLERİ VE FAALİYETLERE İLİŞKİN ÖNEMLİ GELİŞMELER</b>	
LİSANSLAMA SINAV VE SİCİL FAALİYETLERİ	
LİSANSLAMA FAALİYETLERİ	17
SINAV FAALİYETLERİ	19
SİCİL FAALİYETLERİ	27
EĞİTİM FAALİYETLERİ	
YENİLEME EĞİTİMLERİ	29
DEĞERLEME UZMANLIĞI MESLEKİ UYGULAMALI EĞİTİM PROGRAMLARI	31
MESLEKİ GELİŞİM EĞİTİMLERİ	32
ELEKTRONİK GENEL KURUL EĞİTİMİ	32
PROJE YÖNETİMİ VE SİSTEM GELİŞTİRME FAALİYETLERİ	33
KURUMSAL İLETİŞİM FAALİYETLERİ	36
İNSAN KAYNAKLARI VE İDARİ İŞLER	41
<b>IV. FİNANSAL BİLGİLER VE RİSK YÖNETİMİ</b>	
FİNANSAL DURUM	42
KAR DAĞITIM POLİTİKASI	45
İÇ KONTROL SİSTEMİ VE RİSK YÖNETİMİ	46
<b>V. FAALİYETLERE İLİŞKİN ÖNEMLİ HUSUSLAR</b>	46
<b>FİNANSAL TABLOLAR VE BAĞIMSIZ DENETÇİ RAPORU</b>	48

## KISALTMALAR

AAOIFI	Accounting and Auditing Organization for Islamic Financial Institutions
BT	Bilgi Teknolojileri
CFA	Chartered Financial Analyst
E-GKS	Elektronik Genel Kurul Sistemi
e-LS	Elektronik Lisanslama Sınavı
ESS	Elektronik Sınav Sistemi
FAA	Finance Accreditation Agency
IFC	International Finance Corporation (IFC)
IFSB	Islamic Financial Services Board
INCEIF	Global University of Islamic Finance
IRTI	Islamic Research and Training Institute
İFM	İstanbul Uluslararası Finans Merkezi
KIFIN	Korea Institute of Financial Investment
KOFIA	Kore Finansal Yatırımlar Birliği
KOTEDER	Borsaya Kote Ortaklık Yöneticileri Derneği
Kurul	Sermaye Piyasası Kurulu
Lisanslama Tebliği	VII-128.7 sayılı Sermaye Piyasasında Faaliyette Bulunanlar İçin Lisanslama ve Sicil Tutmaya İlişkin Esaslar Hakkında Tebliğ
LSTS	Lisanslama ve Sicil Tutma Sistemi
MERSİS	Merkezi Sicil Kayıt Sistemi
MKK	Merkezi Kayıt Kuruluşu A.Ş.
Modül	Sınav Konusu
OEP	Online Eğitim Portalı
SBS	SPL Başvuru Sistemi
SPF	Sermaye Piyasası Faaliyetleri
SPK	Sermaye Piyasası Kurulu
SPL	Sermaye Piyasası Lisanslama Sicil ve Eğitim Kuruluşu A.Ş.
TDUB	Türkiye Değerleme Uzmanları Birliği
TTK	Türk Ticaret Kanunu
TKYD	Türkiye Kurumsal Yatırımcı Yöneticileri Derneği
TKYD	Türkiye Kurumsal Yönetim Derneği

## TABLO DİZİNİ

<b>TABLO 1</b>	Şirketimizin 31 Aralık 2017 Tarihi İtibarıyla Ortaklık Yapısı
<b>TABLO 2</b>	Yönetim Kurulu
<b>TABLO 3</b>	Üst Yönetim
<b>TABLO 4</b>	Toplam Lisans Sayısı ve Lisans Durum Dağılımı (31.12.2017 itibarıyla)
<b>TABLO 5</b>	2016 ve 2017 Yıllarında Düzenlenen Lisans Belgesi Adedi
<b>TABLO 6</b>	Kurum Türüne Göre Toplam Lisans Dağılımı (31.12.2017 itibarıyla)
<b>TABLO 7</b>	Sınav Merkezine Göre Başvurulan Sınav Sayıları
<b>TABLO 8</b>	Sınav Türüne Göre Başvurulan Sınav Sayıları
<b>TABLO 9</b>	İkamet Edilen İle Göre Başvuruda Bulunan Kişi Sayısı
<b>TABLO 10</b>	2017 Yılı Aylık e-LS Başvuru Sayısı
<b>TABLO 11</b>	2017 Yılı Sınav Konusuna Göre e-LS Başvuru Sayısı
<b>TABLO 12</b>	2016-2017 Yılı Sınav Türüne göre Hak Kazanılan Toplam Lisans Dağılımı
<b>TABLO 13</b>	2016 ve 2017 Yıllarında Gerçekleşen Sicil Bildirim Sayıları
<b>TABLO 14</b>	Kurum Türüne Göre Lisansa Tabi Görevde Çalışan Personel Sayısı
<b>TABLO 15</b>	Lisans Yenileme Eğitimi Başvurularının Aylara Göre Dağılımı
<b>TABLO 16</b>	Lisans Yenileme Eğitimlerinin Lisans Türlerine Göre Dağılımı
<b>TABLO 17</b>	Modül Yenileme Eğitimlerinin Modül Türlerine Göre Dağılımı

## GRAFİK DİZİNİ

<b>GRAFİK 1</b>	Değerleme Uzmanlığı Mesleki Uygulamalı Eğitim Programı Katılımcı Sayıları
<b>GRAFİK 2</b>	E-GKS Eğitimleri Katılımcı Sayıları
<b>GRAFİK 3</b>	31 Aralık 2017 İtibarıyla Şirket Çalışan Sayısı ve Eğitim Durumu
<b>GRAFİK 4</b>	Başlıca Finansal Göstergeler

## YÖNETİM KURULU BAŞKANI MESAJI

Değerli paydaşlarımız,

Türkiye finans sektörü, gerek global gerek yerel ekonomik ve politik dalgalanmalara rağmen sağlam bir şekilde yoluna devam eden Ülkemiz ekonomisinin en güçlü kollarından biridir. İstanbul Finans Merkezi vizyonu çerçevesinde daha da güçlenme yolunda olan finans sektörünün büyüme potansiyeline, sektördeki donanımlı ve eğitilmiş işgücünün, özellikle teknoloji anlamında yetkin insan kaynağının önemli boyutta etkisi bulunmaktadır. Son dönemde finans sektörünün hızlı bir dijital dönüşüme girmesi ve finansal teknolojilerin artan kullanımı, rekabetin yoğun olduğu bu ortamda kurumları dijitalleşmeye doğru yönlendirmiştir. Kaynak etkinliğini ve verimliliğini artırmayı hedefleyen kurumlar, iş modelleri ile teknolojiyi bütünleştirme çalışmalarını devreye almışlardır. Öyle ki, bu dönüşümden etkilenen alanlardan biri olan eğitim sektörü için dijitalleşme önemli fırsatlar ve modeller sunmaya başlamış olup beklentiler ile bakış açıları değişime uğramıştır.

Teknolojinin sağladığı elektronik ve dijital platformlar sayesinde eğitim kavramının da dönüşüme uğramaya başladığı bu süreçte SPL olarak bizler, sermaye piyasası profesyonellerinin lisanslama, sınav ve eğitim süreçlerine erişimlerini kolaylaştırmak ve daha etkin takip edebilmelerini sağlamak adına teknolojik yeniliklere odaklanmayı amaç edindik. Bu kapsamda; 2017 yılı faaliyet dönemi içerisinde Kuruluşumuz, “dijital dönüşüm” atılımında bulunmuş ve bugüne kadar kâğıt ortamda yürütülmekte olan lisanslama sınavlarının elektronik ortam üzerinden yapılmasına imkân veren Elektronik Lisanslama Sınavlarını (e-LS) sisteme kazandırmıştır. Söz konusu dijital sınav dönüşümünün ilk aşaması Nisan 2017’de 2 lisans türünde başlatılmış ve Kasım 2017’de 8 lisans türünün tümünün devreye alınmasıyla birlikte tamamlanmıştır. Her sene lisanslama sınavlarına 80 binin üzerinde adayın girdiği ve 300 binin üzerinde lisanslama sınavı yapıldığı dikkate alındığında, böylesine kapsamlı ve büyük bir projenin kısa süre içerisinde sisteme kazandırılması, sadece sermaye piyasalarımız için değil İstanbul Finans Merkezi vizyonu ile hareket eden finans piyasamızın bütünü için çok önemli bir icraat olarak görülmektedir. e-LS ile; adayların kendilerinin belirledikleri sınav tarihlerine göre, diledikleri zaman elektronik ortamda sınava girmelerine ve daha hızlı bir şekilde sonuçlarına ulaşabilmelerine imkan tanınmıştır. Bu, en kıymetli varlığı zaman olan ve önemli bir kısmını çalışan profesyonellerin oluşturduğu sınav katılımcılarına; günümüz dijital ortamında büyük bir rahatlık yaratmakta ve sınav sürecini kendilerinin yönetebilmeleri esnekliğini sağlamaktadır.

2017 faaliyet dönemimiz içerisinde lisanslama sınavlarına başvuru sayısı, kâğıt ortamda ve elektronik ortamda olmak üzere toplam 84.155 adet olarak gerçekleşmiştir. Bugüne kadar gerçekleştirilen lisanslama faaliyetlerimiz kapsamında, hak kazanılan toplam lisans sayısı ise 86.436 adede ulaşmıştır. Ülkemiz sermaye piyasalarının küresel marka olma hedefi için gerekli insan kaynağının geliştirilmesi yolunda; yetkinliği sınavlarla ölçülmüş lisans sahibi profesyonellerin sayısındaki artışa, e-LS ile çok ciddi bir hız kazandırılacağına inancımız tam olup hassasiyetle yönettiğimiz bu projenin olumlu etkilerini kısa süre içerisinde görmüş olmak da bizler için ayrı bir gurur kaynağıdır.

SPL olarak, tüm dünyada hızlı büyüme süreci içerisinde bulunan finansal teknolojilerin ve dijitalleşmenin hızına yetişebilmek ve sektör beklentilerini daha iyi karşılayabilmek amacıyla sistem altyapımızı geliştirme çalışmalarımız ile katma değer sağlayan çözümler ve yenilikçi uygulamalar üzerine çalışmalarımızı titizlikle yürütmeye devam etmekteyiz. Bu kapsamda, web tabanlı olarak sunulmakta olan lisans yenileme eğitimlerimizin içerik güncellemeleri ve daha modern yazılım ile geliştirilmelerine yönelik projemiz devreye alınmış ve çalışmalara başlanmıştır. 2018 yılında tamamlamayı hedeflediğimiz bu proje ile lisans yenileme eğitimlerimiz daha modern bir yüze kavuşacak ve beklentileri daha iyi karşılıyor olacaktır.

Kuruluşumuzun, güçlü sermaye yapısı, kaliteli hizmet anlayışı ve sektörün beklentilerine paralel yenilikçi ve teknoloji odaklı icraatlarıyla 2018 yılında da sağlıklı büyümeye ve değer yaratmaya devam edeceğini vurgulamak isterim.

Bu vesileyle; 2017 yılı faaliyet sonuçlarımızda emek ve katkısı olan çalışanlarımıza ve tüm paydaşlarımıza en içten şekilde teşekkürlerimi iletiyor, başarılı bir yıl diliyorum.

Saygılarımla,

**Dr. Yusuf KAYA**

Yönetim Kurulu Başkanı

## GENEL MÜDÜR MESAJI

Sermaye piyasalarımızın değerli paydaşları,

Finansal piyasalarda sunulan ürün ve hizmetlerin kalitesi ve çeşitliliği küresel anlamda her geçen gün artmakta ve bu alanda özellikle finansal teknolojilerin (FinTek) etkisi çok net görülmektedir. Teknolojik anlamda hızlı gelişmeler, değişen müşteri talepleri ve makroekonomik etkiler; FinTek rüzgarının hızını belirlemekte ve birçok sektörde her geçen gün yeni iş yapış modelleri hayata geçmektedir. Dönem itibarıyla uzun vadeli büyümenin temel taşlarından biri haline gelmiş olan dijital dönüşüm ile kurumlara değer yaratmak için yeni alanlar oluşmuştur. Özellikle, bilgiye ulaşma anlamında etkisi oldukça ciddi olan dijitalleşme, eğitim alanında da hepimize önemli vizyonlar kazandırmıştır. Öyle ki, özellikle sermaye piyasaları gibi karmaşık, bilginin önemli olduğu, ancak gelişen teknoloji ile birlikte dakikalar içinde güncelliğini ve değerini yitirdiği bir sektör için eğitimin, aynı zamanda sektörün sağlıklı gelişiminin de bir anahtarı olduğu net olarak görülmektedir.

Birçok sektörde dijital dönüşümün konuşulduğu bu dönemde Kuruluşumuz; donanımlı ve yetişmiş insan kaynağının daha verimli ve nitelikli şekilde finans sektörüne kazandırılması için teknoloji odaklı, hızlı, esnek ve sektörün gelişen ihtiyaçlarını karşılayan çalışmalara öncelik vermiş ve sunmakta olduğu sınav faaliyetlerine entegre edilen teknolojik gelişmelerle dijital dönüşümü yakalamıştır. Bu kapsamda Kuruluşumuz; 2017 yılına kadar sadece kâğıt ortamda yürütülmekte olan lisanslama sınavlarının, elektronik ortamda da gerçekleştirilmesini sağlayarak **Elektronik Lisanslama Sınavları (e-LS)** projesinin ilk aşamasını Nisan 2017'de hayata geçirmiş ve 7 ay gibi kısa bir süre içerisinde dijital dönüşümü aşamalar halinde tamamlayarak 2017 Kasım ayı itibarıyla sermaye piyasası lisanslama sınav konularının tamamını elektronik ortama taşımıştır. Yoğun emek ve çaba gerektiren bu süreç neticesinde; SPL olarak, başta SPK olmak üzere tüm paydaşlarımızın desteğiyle 2017 yılı faaliyet dönemimizde e-LS'yi sermaye piyasalarımıza kazandırmış olmanın büyük mutluluğu içerisindeyiz. Sermaye piyasası lisanslama sınavları sürecine kayda değer hız ve esneklik kazandıran e-LS ile; sınava katılmak isteyen adaylar diledikleri zaman sınav başvurusunda bulunmakta; başvuru ekranlarında bulunan takvim üzerinden kendi tercih ettikleri gün ve saatte sınava girebilme imkanına sahip olmakta; 5 iş günü içerisinde sınav sonuçlarını alabilmekte ve başarılı olan adaylar derhal lisans başvurusunda bulunabilmektedirler. Sağlanan bu avantajlar dikkate alındığında e-LS; sermaye piyasası kurumlarının ve halka açık ortaklıkların lisanslı personel ihtiyacını karşılamada önemli bir kilometre taşıdır.

Bununla birlikte; 2017 yılında sermaye piyasaları açısından kritik öneme sahip olan ve faaliyetlerimizin önemli bir bölümünü oluşturan lisanslama sınavlarına başvurular, kâğıt ortamda düzenlenen sınavlarda **69.915** adede ve elektronik ortamda düzenlenen sınavlarda **14.240** adete ulaşmış olup yıl genelinde toplam **9.323** adet lisans alınmaya hak kazanılmıştır. 2017 yılı itibarıyla toplam lisans sayısı ise **86.436** adete ulaşmıştır. İlgili dönem içerisinde lisanslama ve sınav faaliyetlerimizin her aşaması hassasiyetle ve başarıyla yönetilmiştir.

2017 yılı eğitim faaliyetlerimiz ise; Yenileme Eğitimlerimiz, Mesleki Gelişim Eğitimlerimiz ve Değerleme Uzmanlığı Mesleki Uygulamalı Eğitim Programlarımız şeklinde olmak üzere bu yıl da yoğun bir şekilde devam etmiştir. Online Eğitim Portalı (OEP) üzerinden web tabanlı sunulan Lisans Yenileme Eğitimlerimiz kapsamında 2017 yılında **10.214** adet lisans yenilenecek aktif hale gelmiş olup 2016 yılı ile karşılaştırıldığında %36 oranında bir artış kaydedilmiştir. Benzer şekilde; Değerleme Uzmanlığı Mesleki Uygulamalı Eğitim Programlarımız da 2017 yılında yoğun talep görmüş ve 415 kişi söz konusu eğitimleri başarıyla tamamlamıştır. Bunun yanında; 2017 yılı içerisinde güçlü eğitmen kadromuz ile düzenlediğimiz mesleki gelişim eğitim programlarımıza sektörün beklentileri doğrultusunda yön verilmiş ve toplam 424 kişi söz konusu eğitimlere katılım göstermiştir.

Diğer taraftan, İstanbul Uluslararası Finans Merkezi projesi çerçevesinde sorumlu Kuruluş olduğumuz eylem kapsamında; CFA Institute ile 2015, 2016 ve 2017 yıllarında sağlanan iş birliğimizin 2018 yılında da devam etmesi

yönünde karşılıklı mutabakat sağlanmıştır. Bu çerçevede; finans alanında faaliyet gösteren düzenleyici kurumların 160 çalışanına CFA, CIPM ve Claritas sertifika sınavlarının giriş ücretlerinde 2017 yılında indirim bursu sağlanmış olup 2018 yılı içerisinde kamudaki finans profesyonellerinin sınavlara katılımları, sağlanacak burslarla Kuruluşumuzca yine desteklenecektir.

2017 yılı faaliyet dönemimizde hayata geçirdiğimiz bir diğer gelişim projesi de; lisans yenileme eğitimlerimiz kapsamında gerçekleştirilmiştir. Bu çerçevede; lisanslı profesyonellerin gelişen ihtiyaçlarını göz önünde bulundurarak lisans yenileme eğitim havuzumuzda yer alan ve e-egitim olarak sunulmakta olan, zorunlu ve seçmeli olmak üzere 31 adet eğitim konusunun içeriklerinin güncellenmesi, daha modern ve daha yeni yazılım ile geliştirilmesi ve farklı eğitim konuları ile katılımcılara daha fazla seçim olanağı sunularak eğitim havuzunun çeşitlendirilmesine yönelik iş analizlerimiz tamamlanmış, proje takvimi oluşturulmuş, yeni eğitim içeriklerinin hazırlanması ve mevcutların güncellenmesi için gerekli koordinasyon sağlanarak çalışmalara başlanmıştır. Buna ilaveten; lisanslama ve sicil hizmetleri altyapımızın (LSTS) yenilenmesine ilişkin olarak iş analizleri ve ön değerlendirmelerimiz halihazırda yoğun bir şekilde yapılmakta olup oldukça kapsamlı bir çalışma içeren LSTS' nin yenilenmesi projemiz de 2019 yılına tamamlamayı hedeflediğimiz ayrı bir proje olarak öne çıkmaktadır.

2017 yılının Kuruluşumuz açısından bir diğer önemli gelişmesi, sermaye yapımızın güçlendirilmiş olmasıdır. 2016 yılında 2 milyon TL olan sermayemiz, tamamı iç kaynaklardan olmak üzere 4 milyon TL artırılarak 2017 yılında **6 milyon TL**'ye yükseltilmiştir. Güçlü sermaye yapımız ve sağlam duruşumuz sayesinde, faaliyetlerimize ilişkin tüm süreçlerde, sektöre kolaylık getiren ve avantajlar sunan çözüm ve uygulamalarla başarı çizgimizin artan bir ivme ile 2018 yılında da devam edeceğini paylaşmak isterim. Bu kapsamda; dünya genelinde olduğu gibi Ülkemizde de finansal teknolojilerin farkındalığının arttığı ve dijital dönüşümün olgunlaşmaya başladığı bu dönemde SPL olarak bizler de teknoloji odaklı yatırımlara ağırlık vererek, finansal piyasalar ile bu piyasadaki insan kaynağına değer katacak çalışmaları aynı heyecanla sürdürüyor olacağız.

Bu vesileyle; Sermaye Piyasası Kurulu ve piyasamızın tüm paydaşlarına saygılarımı sunar; Yönetim Kurulumuzun değerli üyelerine ve Kuruluşumuz çalışanlarına teşekkür ederim.

Saygılarımla,

**Tuba ERTUGAY YILDIZ**

Genel Müdür ve Yönetim Kurulu Üyesi



# I. GENEL BİLGİLER

## FAALİYET KONUSU VE KURUMSAL BİLGİLER

Sermaye Piyasası Lisanslama Sicil ve Eğitim Kuruluşu Anonim Şirketi ("SPL" veya "Şirket") Sermaye Piyasası Kanunu ve ilgili mevzuat uyarınca Sermaye Piyasası Kurulu ("Kurul") tarafından yapılan görevlendirme ve yetkilendirme çerçevesinde faaliyette bulunmak üzere, Türk Ticaret Kanunu hükümlerine göre 16 Haziran 2011 tarihinde anonim şirket olarak kurulmuş ve tescil edilerek tüzel kişilik kazanmıştır.

SPL, Kurul tarafından sermaye piyasası kurumlarında ve halka açık ortaklıklarda çalışanların mesleki yeterliliklerini, bilgi ve becerilerini tespit etmek amacıyla lisanslama sınavları yapmak, ilgili ihtisas alanları itibarıyla mesleki yeterliliklerini gösterir lisans vermek, lisans sahibi kişilerin sicilini tutmak ve lisanslarla ilgili eğitim programları düzenlemek hususlarında yetkilendirilmiştir.

Şirketimizin herhangi bir şubesi bulunmamaktadır. Şirket, tescil ve ilan edildiği tarihten itibaren süresiz olarak kurulmuştur.

<b>Raporun Ait Olduğu Dönem:</b>	1 Ocak 2017 – 31 Aralık 2017
<b>Ticaret Unvanı:</b>	Sermaye Piyasası Lisanslama Sicil ve Eğitim Kuruluşu A.Ş.
<b>Şirket Merkezinin Adresi:</b>	19 Mayıs Mahallesi Samanyolu Sokak No: 70 34360 Osmanbey – Şişli / İstanbul
<b>Telefonu:</b>	+90 212 292 82 00
<b>Faks Numarası:</b>	+90 212 292 83 00
<b>İnternet Sitesi Adresi:</b>	<a href="http://www.spl.com.tr">www.spl.com.tr</a>
<b>Elektronik Posta:</b>	<a href="mailto:info@spl.com.tr">info@spl.com.tr</a>
<b>Vergi Dairesi ve VKN:</b>	Mecidiyeköy / 7630584942
<b>Ticaret Sicil Numarası:</b>	781336
<b>Mersis No:</b>	0763-0584-9420-0019

## ORTAKLIK YAPISI VE YÖNETİM

Kuruluşumuzun 31 Aralık 2017 tarihi itibarıyla sermayesi 6.000.000 TL olup doğrudan veya dolaylı herhangi bir iştiraki bulunmamaktadır. 13.06.2017 tarihli Olağan Genel Kurul toplantısında alınan karar doğrultusunda, Kuruluşumuzun 2.000.000 TL olan sermayesi, tamamı özkaynaklardan karşılanarak 6.000.000 TL'ye artırılmıştır. Bu sermaye her biri 1 (Bir) Türk Lirası itibari değerinde 6.000.000 (altı milyon) adet nama yazılı paya bölünmüştür. Şirketimizin 31 Aralık 2017 tarihi itibarıyla ortaklık yapısı aşağıdaki tabloda yer almaktadır.

**Tablo 1: Şirketimizin 31 Aralık 2017 Tarihi İtibarıyla Ortaklık Yapısı**

Hissedarın Unvanı	Hisse Grubu	Hisse Miktarı (Adet)	Hisse Miktarı (TL)	Oran (%)
Borsa İstanbul A.Ş.	A	1.200.000	1.200.000	20,00
Merkezi Kayıt Kuruluşu A.Ş.	B	630.000	630.000	10,50
İstanbul Takas ve Saklama Bankası A.Ş.	B	630.000	630.000	10,50
Türkiye Sermaye Piyasaları Birliği	C	2.940.000	2.940.000	49,00
Türkiye Değerleme Uzmanları Birliği	C	600.000	600.000	10,00
<b>TOPLAM</b>		<b>6.000.000</b>	<b>6.000.000</b>	<b>100,00</b>

Yönetim kurulu; ortaklar tarafından aday gösterilerek Genel Kurulca seçilen üyelerden, Kurulca atanan üyelerden ve Genel Müdür'den oluşmaktadır. Ortaklık yapısında yer alan (A) ve (C) grubu payların Yönetim Kurulunda temsil edilme imtiyazları bulunmaktadır. 7 üyeden teşekkül eden yönetim kurulunun 2 üyesi Türk Ticaret Kanununun 334'üncü maddesi uyarınca Kurul'u temsilen atanır. Kalan üyelerin 2'si (A) grubu pay sahibi borsalar, 2'si (C) grubu pay sahibi meslek birlikleri tarafından gösterilen adaylar arasından genel kurulca seçilir.

Yönetim kurulu üyelerinin Şirketimizle, kendisi veya başkası adına herhangi bir işlemi veya rekabet yasağı kapsamında herhangi bir faaliyeti bulunmamaktadır. Şirketimizin 31 Aralık 2017 tarihi itibarıyla Yönetim Kurulu yapısı ve üst yönetimine sırasıyla Tablo 2 ve Tablo 3'te yer verilmektedir.

**Tablo 2: Yönetim Kurulu**

Yönetim Kurulu Üyesi	Unvanı	Atayan Kurum / Aday Gösteren Pay Grubu	Göreve Başlama Tarihi
Dr. Yusuf Kaya	Başkan	SPK	25.10.2016
Türkiye Sermaye Piyasaları Birliği (TSPB) (Temsilci: Gülsevin ÇİPLİ*)	Başkan Vekili	C	01.10.2012
Tuba ERTUGAY YILDIZ	Üye ve Genel Müdür		26.03.2015
Muhsin ATCI	Üye	SPK	13.06.2017
İlkay ARIKAN	Üye	C	16.09.2014
Prof. Dr. Erişah ARICAN	Üye	A	27.07.2016
Fatma SALMAN**	Üye	A	13.03.2017

\* TSPB tüzel kişiliğinin kendisi Şirketimizin Yönetim Kurulu Üyesi olup Sayın Gülsevin ÇİPLİ, TSPB'nin gerçek kişi temsilcisi olarak 5 Eylül 2016 tarihli Yönetim Kurulu Kararı ile görevlendirilmiş ve 28 Eylül 2016 tarihinde ticaret siciline tescil edilmiştir.

\*\* Yönetim Kurulu üyeliğinden istifa eden Sayın Hanife SARP'ın yerine 15.02.2017 tarihli Yönetim Kurulu Kararı ile Sayın Fatma SALMAN Yönetim Kurulu üyeliğine seçilmiş ve üyeliği 13.03.2017 tarihinde ticaret siciline tescil edilmiştir.

**Tablo 3: Üst Yönetim**

Adı / Soyadı	Unvanı	Göreve Başlama Tarihi
Tuba ERTUGAY YILDIZ	Genel Müdür	26.03.2015- Vekaleten 16.06.2015- Asaleten
İlker Mahmut KALIN	Genel Müdür Yardımcısı	22.06.2017

## MİSYON VE VİZYON

### Misyonumuz

Ülkemiz sermaye piyasalarının küresel bir marka olma yolunda ihtiyaç duyduğu nitelikli işgücünün yetiştirilmesine ve sürekli gelişiminin sağlanmasına lisanslama, sicil ve eğitim hizmetlerimizle katkıda bulunmaktadır.

### Vizyonumuz

Ülkemiz sermaye piyasası çalışanlarının yetkinliklerinin geliştirilmesi amacıyla ulusal ve uluslararası alanda yürüttüğümüz faaliyetlerimiz ile fark yaratan seçkin bir kurum olmaktır.

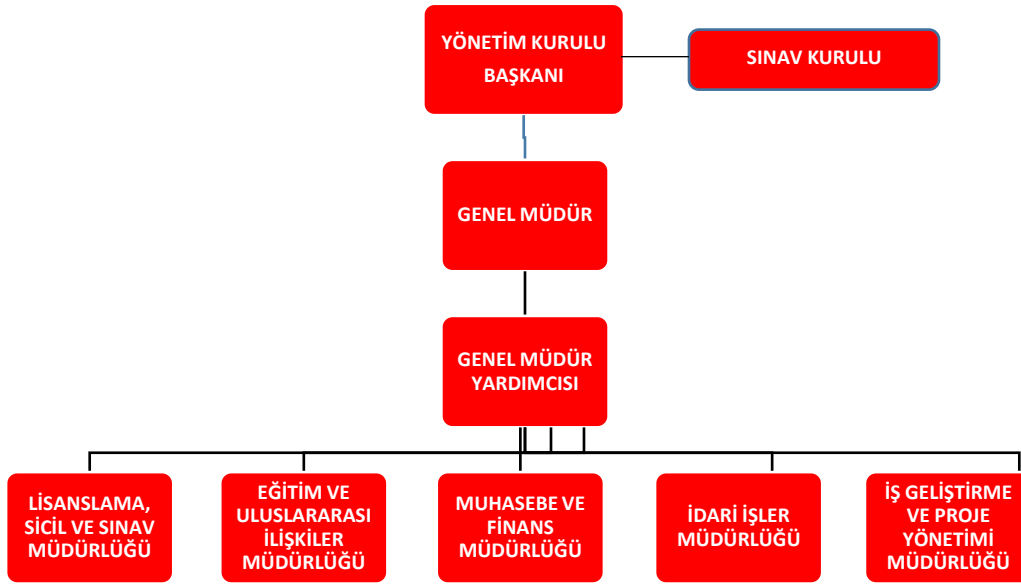
## ORGANİZASYON YAPISI

Şirket'in organları, Genel Kurul ve Yönetim Kurulu' dur.

Şirket Genel Kurulu, Şirket ortaklarından meydana gelir ve Şirket'in en üst karar organıdır.

Şirket organizasyon yapısı Sınava Kurulu, Genel Müdür, Genel Müdür Yardımcısı ile bunlara bağlı birimlerden oluşmaktadır.

Sınava Kurulu, SPL bünyesinde kağıt ortamındaki sınavların fiilen yapılmasından sorumlu olan bir kurul olarak oluşturulmuştur. Sınava Kurulu doğrudan Yönetim Kurulu Başkanına bağlı ve bağımsız olarak çalışmakta olup üyeleri Kurul tarafından atanmaktadır.



## TEMEL GÖREV VE YETKİLER

SPL, Kurul tarafından verilen yetki çerçevesinde; Ülkemiz sermaye piyasalarının küresel bir marka olma yolunda ihtiyaç duyduğu nitelikli işgücünün yetiştirilmesine ve sürekli gelişiminin sağlanmasına lisanslama, sicil ve eğitim hizmetleri ile katkıda bulunmayı kendisine MİSYON edinmiş olup bu çerçevede belirlenmiş olan bazı temel görev ve yetkilerine aşağıda yer verilmektedir.

- Sermaye Piyasası Kanunu ve ilgili mevzuat çerçevesinde faaliyet gösteren ya da gösterecek kişilerin mesleki yeterliliklerinin, bilgi ve becerilerinin tespitine ilişkin standartları belirlemek, ilgili ihtisas alanları itibarıyla mesleki yeterliliklerini geliştirmek,
- Bu kapsamdaki kişilere teorik ve/veya uygulamalı eğitim hizmeti vermek,
- Lisanslama sınavları düzenlemek ve/veya düzenlettirmek,
- Lisanslama faaliyetini gerçekleştirmek, lisans vermek, lisansa bağlı zorunlu yenileme eğitimlerini düzenlemek,
- Lisansı olan kişilere ilişkin sicil kayıtlarını tutmak ve güncellemek ve söz konusu sicil kayıtlarını, yatırımcıların korunması amacıyla ilgili mevzuatın izin verdiği ölçüde kamuya açıklamak,
- Sermaye piyasası alanında yatırımcıların, ihraççı şirketlerin ve diğer sektör kuruluşlarının çalışanlarının eğitimi amacıyla konferanslar, seminerler ve kurslar düzenlemek,
- Şirket'in faaliyetlerini geliştirmek amacıyla, yurtiçinde ve yurtdışında kurulmuş veya kurulacak benzeri kurum ve kuruluşlarla iş birliği yapmak, bu kurum ve kuruluşlara üye olmak, eğitimler vermek, know-how almak, ihraç etmek, bu kurum ve kuruluşların kendi aralarında devam ettirdikleri karşılıklı iş birliği çerçevesinde yapılan çalışmalara katılmak.

## YÖNETİM KURULU ÜYELERİNİN GÖREV SÜRESİ VE MESLEKİ DENEYİMLERİ

### **Dr. Yusuf KAYA - Yönetim Kurulu Başkanı**

Meslek hayatına 1999 yılında Sermaye Piyasası Kurulu'nda Uzman Yardımcısı olarak başlayan KAYA, 2003 yılında Uzman, 2010 yılında Başuzman unvanını almıştır. 2014-2016 yılları arasında Denetleme Dairesi Başkanlığı görevini yürütmüş olup halen Sermaye Piyasası Kurulu Başkan Yardımcılığı görevini sürdürmektedir.

1999 yılında Bilkent Üniversitesi İşletme bölümünü bitiren KAYA, 2010 yılında Duke University Fuqua School of Business MBA programını tamamlamıştır. Tez çalışmasını 2014 yılında tamamlayarak İstanbul Üniversitesi'nden İktisat alanında doktora derecesi almıştır.

### **Tuba ERTUGAY YILDIZ - Genel Müdür ve Yönetim Kurulu Üyesi**

2002 yılında Sermaye Piyasası Kurulu'nda Uzman Yardımcısı olarak görevine başlayan YILDIZ, 2005 yılında Uzman, 2011 yılında Başuzman unvanını almıştır. Sermaye Piyasası Kurulu'nda sırasıyla Denetleme Dairesi ve Ortaklıklar Finansmanı Dairesi'nde 13 yıl çalıştıktan sonra 2015 yılında Sermaye Piyasası Lisanslama Sicil ve Eğitim Kuruluşu A.Ş.'de Genel Müdür Yardımcısı olarak çalışmaya başlamış olup halen Genel Müdür ve Yönetim Kurulu üyesi olarak görevlerine devam etmektedir.

2001 yılında İstanbul Teknik Üniversitesi İşletme Mühendisliği bölümünü bitiren YILDIZ, yüksek lisansını 2009 yılında Koç Üniversitesi Executive MBA bölümünde tamamlamıştır.

### **Gülsevin ÇİPLİ - Yönetim Kurulu Başkan Vekili**

Kariyer yaşamına 1984 yılında American Express Bank Ltd. İstanbul Merkez Şube'de başlayan Gülsevin ÇİPLİ, 1987 yılında Sermaye Piyasaları Grubu'na Müdür Yardımcısı olarak atanmış, 1989 yılından itibaren Koç Amerikan Bank A.Ş. Hazine Bölümü'nde sırasıyla Döviz, TL ve Sabit Getirili Menkul Kıymetler masalarında Müdür Yardımcısı olarak görev yapmıştır.

1993-2003 yılları arasında Ticari ve Özel Bankacılık alanlarında üst düzey yönetici olarak görev alan ÇİPLİ, 2003-2006 yılları arasında Koçbank A.Ş.'de Özel Bankacılık Satış Yönetimi Grup Başkanlığı, 2006 yılında Koçbank/Yapı Kredi Bankası entegrasyonu ile birlikte Özel Bankacılık ve Varlık Yönetimi'nde Satış Grubu Başkanlığı görevlerini yürütmüştür. 2009-2013 yılları arası Yapı Kredi Portföy Yönetim A.Ş.'de Genel Müdür ve Yönetim Kurulu Üyesi olarak görev yapan Gülsevin ÇİPLİ, Mayıs 2013'ten itibaren Yapı Kredi Yatırım Menkul Değerler A.Ş. Genel Müdürü ve Yönetim Kurulu Üyeliğini sürdürmektedir. Aynı zamanda Türkiye Sermaye Piyasaları Birliği Yönetim Kurulu Üyesi'dir.

## **Muhsin ATCI – Yönetim Kurulu Üyesi**

İstanbul Üniversitesi Siyasal Bilgiler Fakültesi Kamu Yönetimi bölümü mezunu olan ATCI, 2014 yılında Duke University Sanford School da Uluslararası Gelişim Politikası alanında Uluslararası Vergileme konusunda yüksek lisans yapmış olup aynı yıl içerisinde Dünya Bankasında dört ay süreyle staj çalışmasında bulunmuştur. Kariyerine Maliye Bakanlığı denetim birimlerinde görev alarak başlayan ATCI, 2008 yılında Gelirler Kontrolörü unvanını almış ve 2010 – 2012 yılları arasında Maliye Bakanlığı İdari ve Mali İşler Dairesinde Başkan Yardımcısı olarak görev yapmıştır. 2014 yılında Vergi Denetim Kurulu Ankara Büyük Ölçekli Mükellefler Grup Başkanı olarak çalışmaya başlayan ATCI, Temmuz 2017’den itibaren T.C. Maliye Bakanlığı Vergi Denetim Kurulu Başkanlığı Kurul Başkan Yardımcısı olarak görev yapmaktadır.

## **İlkay ARIKAN - Yönetim Kurulu Üyesi**

1965 yılında Uşak’ta doğan ARIKAN, 1987 yılında Hacettepe Üniversitesi İktisadi ve İdari Bilimler Fakültesinden mezun olmuştur. 1997-1998 yılları arasında ABD’de University of Pennsylvania Wharton School’da Sermaye Piyasası eğitim programına katılan ARIKAN, 1989-2001 yılları arasında Sermaye Piyasası Kurulu’nda Uzman olarak görev yapmıştır. 2001 yılından itibaren Türkiye Sermaye Piyasası Aracı Kuruluşları Birliği’nde Müdür ve Genel Sekreter Yardımcısı olarak çalışan ARIKAN, 2004 yılından itibaren Genel Sekreterlik görevini yürütmektedir. 2004-2006 yılları arasında Merkezi Kayıt Kuruluşu A.Ş. Yönetim Kurulu Üyeliği yapan İlkay ARIKAN, 2006 yılından itibaren TOBB Sermaye Piyasası Sektör Meclisi Üyeliği, 2004 yılından itibaren ise Vergi Konseyi Üyeliği görevlerini yürütmektedir.

## **Prof. Dr. Erişah ARICAN - Yönetim Kurulu Üyesi**

Prof. Dr. Erişah ARICAN, akademik kariyerine 1988 yılında Marmara Üniversitesi Hukuk Fakültesi İktisat – Maliye Kürsüsünde araştırma görevlisi olarak başlamıştır. 1990 yılında M.Ü. Bankacılık ve Sigortacılık Enstitüsü’ne geçen ARICAN, 1991 yılında “Merkez Bankası ve Parasal Büyüklüklerin Denetimi” konulu doktora tezi ile Doktor unvanını almıştır. 1998-2006 yılları arasında M.Ü. Bankacılık ve Sigortacılık Enstitüsü Müdür Yardımcılığı ve Yönetim Kurulu Üyeliği yapan ARICAN, 2006-2015 yılları arasında ise M.Ü. Bankacılık ve Sigortacılık Yüksekokulu Müdürlüğü görevini yapmıştır. 2015 Ağustos ayında M.Ü. Bankacılık ve Sigortacılık Enstitüsü Müdürlüğü görevine atanmış olup halen bu görevi sürdürmektedir.

Prof. Dr. ARICAN, 2002 yılından günümüze M.Ü. Bankacılık ve Sigortacılık Yüksekokulu Bankacılık Bölüm Başkanı ve Yönetim Kurulu üyeliğiyle beraber 2015 Eylül ayından itibaren M.Ü. Bankacılık ve Sigortacılık Enstitüsü Bankacılık Anabilim Dalı Başkanlığı ve Yönetim Kurulu üyeliği görevini de sürdürmektedir. Prof. Dr. ARICAN’ın Türkiye Ekonomisi, Ekonomik Sistemler, Para- Banka, Merkez Bankacılığı ve Uygulamaları, Finansal Piyasalar ve Kurumlar üzerine bir çok akademik çalışmaları ve kitapları bulunmaktadır.

## **Fatma SALMAN – Yönetim Kurulu Üyesi**

1970 Ağrı doğumlu olan SALMAN, Lisans eğitimini Atatürk Üniversitesi İktisadi ve İdari Bilimler Fakültesi İşletme Bölümünde tamamlamıştır. Halen Yıldırım Beyazıt Üniversitesi Sosyal Politikalar Bölümü yüksek lisans öğrencisidir. Çalışma hayatı boyunca Öğretmenlik, Mali Müşavirlik, Sigortacılık ve kendilerine ait olan tuğla-kireç fabrikalarında ve kum eleme tesislerinde yönetici olarak çalışmış olup Bağımsız Denetçi belgesi bulunmaktadır.

SALMAN, TBMM 23. ve 24. dönem milletvekilliği yapmıştır. TBMM İçişleri Komisyon Üyeliği, Kadın Erkek Fırsat Eşitliği Komisyon Üyeliği, Kamu İktisadi Teşebbüsleri Komisyon Üyeliği görevlerinde bulunmuş olup AK Parti 3. Olağan Büyük Kongresinde Genel Merkez Ana Kademe Merkez Karar ve Yönetim Kurulu Üyeliğine seçilmiştir. 2010 yılı ile 2016 yılları arasında AK Parti Genel Merkez Sosyal Politikalar Başkan Yardımcılığı, 2016'da Yaşlılar Koordinasyon Merkezi Başkanlığı yapmış olup bu görevden sonra AK Parti Genel Merkez Tanıtım ve Medya Başkan Yardımcılığı görevinde bulunmuştur. SALMAN halen AK Parti Genel Merkez Ekonomi İşleri Başkan Yardımcısı olarak görev yapmaktadır.

## **YÖNETİM ORGANI ÜYELERİ İLE ÜST DÜZEY YÖNETİCİLERE SAĞLANAN MALİ HAKLAR**

Yönetim Kurulu Üyelerine, yönetim kurulu ücreti ödenmekte olup Yönetim Kurulu Üyeleri ile üst düzey yöneticilere sağlanan mali menfaatlerin toplam tutarı 2017 yılında 634.464,50 TL olarak gerçekleşmiştir. Ayrıca, Yönetim Kurulu Üyeleri ile üst düzey yöneticilere verilen ödenek, yolculuk, konaklama ve temsil giderleri ile ayni ve nakdi imkânlar, sigortalar ve benzeri teminatların toplam tutarı ise 2017 yılında 125.688,50 TL olarak gerçekleşmiştir.

## **II. KİLOMETRE TAŞLARI**

### **2011**

- Sermaye Piyasası Lisanslama Sicil ve Eğitim Kuruluşu A.Ş. ("SPL") kuruldu.

### **2012**

- SPK, İMKB, TSPB, VOB, TAKASBANK, MKK, İAB, TKYD, SPL arasında Yatırımcı Seferberliği İşbirliği Protokolü imzalandı.
- Lisans belgesi verme ve sicil tutma yetkileri, 01.07.2012 tarihinden itibaren TSPB'den alınarak SPL'ye devredildi.
- Lisanslama sınavları SPL tarafından ilk kez düzenlendi.

- “Frankfurt Main Finance”, “Frankfurt School of Management & Finance”, “Otto Beisheim School of Management” ve “The Society of Investment Professionals in Germany” ile SPL arasında iş birliği anlaşması yapıldı.
- Güney Kore "Korea Institute of Financial Investment" ve "Korea Council for Investor Education" ile Kurumumuz arasında "Eğitim İş Birliği Anlaşması" imzalandı.

## 2013

- Sınıf tabanlı eğitimler düzenlenmeye başlandı.
- SPL'ye ait sınav başvuru sistemi geliştirildi.
- Sınavlara ilişkin operasyonel hizmetler alanında Anadolu Üniversitesi ile iş birliği sağlandı.

## 2014

- Sınıf tabanlı olarak gerçekleştirilen lisans yenileme eğitimleri Online Eğitim Portalı (“OEP”) üzerinden internet tabanlı verilmeye başlandı.
- Sermaye Piyasasında Faaliyette Bulunanlar İçin Lisanslama ve Sicil Tutmaya İlişkin Esaslar Hakkında Tebliğ (VII-128.7) 14 Ağustos 2014 tarihinde yürürlüğe girdi.
- Kalkınma Bakanlığı tarafından yürütülen "İstanbul Uluslararası Finans Merkezi Öncelikli Dönüşüm Programı" kapsamında belirli eylemlerde SPL sorumlu kuruluş olarak yer aldı.
- Islamic Research and Training Institute (IRTI) ile İslami finans eğitimi alanında mutabakat zaptı imzalandı.
- Sınav hazırlık rehberleri tüm sınav konuları için yayımlandı.

## 2015

- Elektronik ortamda ve kağıt ortamında olmak üzere tüm sınavlara başvuruların yapılabildiği yeni bir Sınav Başvuru Sistemi oluşturuldu.
- Elektronik Sınav Sistemi (ESS) yazılım, altyapı ve e-soru bankası çalışmalarına başlandı.
- Lisanslama ve Sicil Tutma Sistemi (“LSTS”) ile Online Eğitim Platformu (“OEP”) arasında entegrasyon sağlandı.
- Görev Tanımları ve Performans Değerlendirme Sistemi oluşturuldu.
- SPL ve CFA Institute arasında, finans alanında düzenleyici kurumlar olan SPK, Hazine Müsteşarlığı, Bankacılık Düzenleme ve Denetleme Kurumu ve Türkiye Cumhuriyet Merkez Bankası çalışanlarına yönelik burs anlaşması imzalandı.
- e-Fatura, e-Arşiv ve e-defter dönüşümü tamamlandı.
- Evrak Kayıt ve Numaralandırma Sistemi oluşturuldu.



- OECD, SPK, BIST, TSPB, Takasbank, MKK, SPL iş birliği ile "2015 Türkiye Finansal Okuryazarlık Araştırması" sonuçları yayımlandı.

## 2016

- OEP, uluslararası Learning Management System ("LMS") standartlarına uygun bir yazılım üzerinde yeniden oluşturuldu.
- Yeni SPL Başvuru Sistemi (SBS) altyapı çalışmaları tamamlanarak tüm başvuru ve takip süreçlerinin tek çatı altında toplanması sağlandı.
- 21-22 Eylül 2013 tarihlerinde ve sonrasında düzenlenmiş sınavlarda alınmış notların silinmemesi uygulamasına başlandı.
- Yenileme eğitimlerinin görev veya unvana göre değil lisans sahibi kişilerin sahip olduğu lisansın türüne göre atanması sağlandı.
- Yenileme eğitimleri Lisans bazlı ve Sınav Konusu ("Modül") bazlı olmak üzere uygulanmaya başlandı.
- Yenileme eğitimleri kapsamında kullanıcılara; geçmiş 6 ay içinde alınması zorunlu dersleri başka bir yenileme eğitim programı altında almış olmaları halinde, zorunlu dersler yerine de seçmeli derslerden ders seçme imkânı sunuldu.
- Elektronik Lisanslama Sınavı (e-LS) faaliyetlerini gerçekleştirmek amacıyla SPL bünyesinde, Elektronik Sınav Salonu oluşturuldu.
- Lisans belgesi başvurularında e-Devlet uygulaması üzerinden temin edilen barkodlu Mezun Belgesinin kullanımına başlandı.
- SPL ile CFA Institute arasında 2015 yılında gerçekleştirilen CFA, Claritas ve CIPM sınavlarının giriş ücretlerinde burs sağlanmasına yönelik iş birliği anlaşmasının 2017 yılında da devam etmesi yönünde anlaşma imzalandı.
- SPL kurumsal internet sitesinin İngilizce yayını başladı.

## 2017

- Kâğıt ortamda yürütülmekte olan lisanslama sınavlarının elektronik ortam üzerinden gerçekleştirilmesini sağlayan e-LS, tüm sınav konuları için devreye alınarak dijital sınav dönüşümü tamamlandı.
- e-LS kapsamında ilk sınav 3 Nisan 2017 tarihinde SPL merkez binasında yer alan bilgisayarlı sınav merkezinde düzenlendi.

- Lisans başvuru süreçlerinin tamamı SBS'ye aktarılarak kullanıcılara, başvuru sürecinin her adımında SMS ve e-posta ile anlık bilgilendirme yapılabilmesi ve kullanıcıların SBS üzerinden başvurularını takip edebilmeleri imkânı sağlandı.
- Lisans belgesi başvuru sahiplerine, SBS üzerinden kargo takibine imkân veren kargo entegrasyonu sağlandı.
- SPL ile CFA Institute arasında 2015, 2016 ve 2017 yıllarında gerçekleştirilen CFA, Claritas ve CIPM sınavlarının giriş ücretlerinde burs sağlanmasına yönelik iş birliği anlaşmasının 2018 yılında da devam etmesi yönünde anlaşma imzalandı.
- SPL YouTube kanalı yayına başladı.

### III. ŞİRKET FAALİYETLERİ VE FAALİYETLERE İLİŞKİN ÖNEMLİ GELİŞMELER

#### LİSANSLAMA SINAV VE SİCİL FAALİYETLERİ

##### Lisanslama Faaliyetleri

Kuruluşumuz, sermaye piyasası kurumlarında ve halka açık ortaklıklarda çalışanların veya bu alanlarda çalışmak isteyenlerin niteliklerini artırmak, mesleki yeterliliklerini, bilgi ve becerilerini tespit etmek amacıyla düzenlemiş olduğu lisanslama sınavlarında başarılı olan adaylardan, belirlenmiş okul düzeyinde mezuniyet şartını sağlayanlara 2017 yılı faaliyet döneminde lisans belgelerini vermeye devam etmiştir.

Bu çerçevede; 2017 yılında toplam lisans sayısı, 2016 yılına göre 8.333 adet artış göstererek 78.103 adetten 86.436 adete ulaşmıştır. Lisans türü bazında dağılıma bakıldığında, SPF Düzey 1 Lisans belgesinin 22.335 adet ve %26 oran ile ilk sırada yer aldığı görülmektedir. SPF Düzey 1 Lisansını 17.998 adet ve %21 oranla SPF Düzey 2 ve 15.580 adet ve %18 oranla SPF Düzey 3 Lisansları takip etmektedir (Tablo 4).

Bununla birlikte; 2017 yılı itibarıyla hak kazanılmış lisansların 45.387 adedi aktif, 20.152 adedi ise askıya alınmış durumdadır. Hak kazanıldığı halde bugüne kadar henüz başvuruda bulunulmayan toplam lisans sayısı ise 18.928 olarak gerçekleşmiştir (Tablo 4).

**Tablo 4: Toplam Lisans Sayısı<sup>1</sup> ve Lisans Durum Dağılımı (31.12.2017 itibarıyla)**

Lisans Adı	Başvuruda Bulunulmayan Lisans		Onay Aşamasında Bulunan Lisans		Aktif Lisans		Askiya Alınan Lisans		İptal Edilen (Geçici + Sürekli) Lisans		Toplam Lisans		Genel Toplam İçindeki Oranı	
	2016	2017	2016	2017	2016	2017	2016	2017	2016	2017	2016	2017	2016	2017
SPF Düzey 1 Lisansı	8.199	7.354	1.611	560	7.941	12.528	995	1.893	6	-	18.752	22.335	24%	26%
SPF Düzey 2 Lisansı	4.026	3.981	275	208	7.418	7.144	6.226	6.662	7	3	17.952	17.998	23%	21%
SPF Düzey 3 Lisansı	2.331	2.038	522	229	8.310	8.923	3.552	4.388	5	2	14.720	15.580	19%	18%
Türev Araçlar Lisansı	2.112	1.823	388	188	6.487	6.645	1.753	2.685	2	4	10.742	11.345	14%	13%
Gayrimenkul Değerleme Lisansı	660	1.070	380	503	4.368	5.424	1.598	2.150	41	41	7.047	9.188	9%	11%
Kredi Derecelendirme Lisansı	1.065	1.029	249	88	2.280	2.440	689	1.171	1	-	4.284	4.728	5%	5%
Kurumsal Yönetim Derecelendirme Lisansı	962	872	152	79	2.018	2.019	710	1.132	1	-	3.843	4.102	5%	5%
Konut Değerleme Lisansı	423	761	66	64	241	264	33	71	-	-	763	1.160	1%	1%
<b>Genel Toplam</b>	<b>19.778</b>	<b>18.928</b>	<b>3.643</b>	<b>1.919</b>	<b>39.063</b>	<b>45.387</b>	<b>15.556</b>	<b>20.152</b>	<b>61</b>	<b>50</b>	<b>78.103</b>	<b>86.436</b>	<b>100%</b>	<b>100%</b>

Diğer taraftan; 2016 ve 2017 yıllarında düzenlenen lisans belgesi sayılarına Tablo 5’te yer verilmiştir. Görüldüğü üzere 2017 yılı içerisinde 12.168 adet lisans belgesi düzenlenmiş olup SPF Düzey 1 Lisans belgesinin 5.826 adet ile ilk sırada yer aldığı görülmektedir. SPF Düzey 1 Lisansını 1.642 ve 1.552 adet ile sırasıyla SPF Düzey 3 Lisansı ve Gayrimenkul Değerleme Lisansı takip etmektedir.

Bununla birlikte, Tablo 5’te görüleceği üzere, 2017 yılında düzenlenen lisans belgesi sayılarında 2016 yılına göre %28 oranında artış gerçekleşmiştir. Söz konusu artışta; 2017 yılında elektronik lisanslama sınavlarının (e-LS) devreye alınması ile birlikte adayların daha sık ve her bir sınav konusundan farklı tarihlerde sınava girme imkanına kavuşması sonucunda sınavlarda başarılı olan aday sayısında ve dolayısıyla adlarına düzenlenen lisans sayısında yaşanan artışın da etken olduğu düşünülmektedir.

**Tablo 5: 2016 ve 2017 Yıllarında Düzenlenen Lisans Belgesi Adedi**

Lisans Adı	Düzenlenen Lisans Adedi		Değişim
	2016	2017	
SPF Düzey 1 Lisansı	3.053	5.826	91%
SPF Düzey 3 Lisansı	1.823	1.642	-10%
Gayrimenkul Değerleme Lisansı	1.012	1.552	53%
Türev Araçlar Lisansı	1.652	1.180	-29%
Kredi Derecelendirme Lisansı	724	662	-9%
SPF Düzey 2 Lisansı	495	557	13%
Kurumsal Yönetim Derecelendirme Lisansı	557	454	-18%
Konut Değerleme Lisansı	176	295	68%
<b>TOPLAM</b>	<b>9.492</b>	<b>12.168</b>	<b>28%</b>

<sup>1</sup> Toplam lisans sayısı; mevcut lisans adetlerini göstermekte olup SPF Düzey 1, Düzey 2 ve Konut Değerleme lisansları kapsamında sınavlar sonucunda bir üst lisans almaya hak kazanılması durumunda sadece alınan üst lisans (SPF Düzey 2, Düzey 3 ve Gayrimenkul Değerleme Lisansı) sayısı hesaplama dahil edilmiştir.

Bugüne kadar hak kazanılan lisansların kurum türüne göre dağılımına Tablo 6’da yer verilmektedir. Buna göre; en fazla lisans belgesine sahip kurum 30.969 adet ile bankalar olup bankaları, 6.492 adet ile aracı kurumlar takip etmektedir. Bununla birlikte; en fazla lisans belgesine sahip olan bankalarda SPF Düzey 1 Lisansının 10.542 adet ile ilk sırada yer aldığı görülmektedir. Diğer taraftan; çalışmayan sicile<sup>2</sup> ait lisans sayısı ise 42.475 adettir.

**Tablo 6: Kurum Türüne göre Toplam Lisans Dağılımı (31.12.2017 itibarıyla)**

KURUM TÜRÜ	SERMAYE PİYASASI FAALİYETLERİ DÜZEY 1 LİSANSI	SERMAYE PİYASASI FAALİYETLERİ DÜZEY 2 LİSANSI	SERMAYE PİYASASI FAALİYETLERİ DÜZEY 3 LİSANSI	TÜREV ARAÇLAR LİSANSI	GAYRİMENKUL DEĞERLEME LİSANSI	KREDİ DERECELENDİRME LİSANSI	KURUMSAL YÖNETİM DERECELENDİRME LİSANSI	KONUT DEĞERLEME LİSANSI	GENEL TOPLAM
Çalışmayan Sicil	10.710	8.797	7.268	4.121	6.930	1.648	1.973	1.028	42.475
Banka	10.542	8.348	4.349	3.928	262	2.437	1.042	61	30.969
Aracı Kurum	389	552	2.574	2.334	24	193	402	24	6.492
Gayrimenkul Değerleme Şirketi	9	15	13	8	1.688	13	10	29	1.785
Katılım Bankası	644	215	205	115	22	127	72	7	1.407
Portföy Yönetim Şirketi	20	22	500	455	20	34	70	5	1.126
Diğer Sermaye Piyasası Kurumları	3	3	214	205	194	169	180		968
Halka Açık Şirketler	5	14	257	75	9	55	236	1	652
Gayrimenkul Yatırım Ortaklığı	5	1	58	19	20	14	52	1	170
Bireysel Emeklilik Şirketi	4	21	58	39	3	5	16	2	148
Menkul Kıymet Yatırım Ortaklığı	3	6	35	21	1	7	12		85
Girişim Sermayesi Yatırım Ortaklığı	1	2	19	9	4	3	12		50
Kredi Derecelendirme Şirketi			10	2	1	15	16		44
Gayrimenkul Portföy Yönetim Şirketi			11	7	10	2	3	1	34
Portföy Saklama Kuruluşu		1	9	7		1		1	19
Kurumsal Yönetim Derecelendirme						5	6		11
Özel Finans Kurumu		1							1
<b>GENEL TOPLAM</b>	<b>22.335</b>	<b>17.998</b>	<b>15.580</b>	<b>11.345</b>	<b>9.188</b>	<b>4.728</b>	<b>4.102</b>	<b>1.160</b>	<b>86.436</b>

## Sınav Faaliyetleri

### Kağıt Ortamda Düzenlenen Lisanslama Sınavları

Sermaye piyasası faaliyetleri lisanslama sınavları, Sermaye Piyasası Kurulunun verdiği yetki çerçevesinde Lisanslama Tebliği’nde belirlenen esaslara uygun olarak Kuruluşumuz ve Anadolu Üniversitesi iş birliği ile 2017 yılı içerisinde 2 kez düzenlenmiştir. Sınavların ilki 27-28 Mayıs 2017, ikincisi ise 9-10 Aralık 2017 tarihlerinde 12 il merkezinde (*Ankara, Adana, Antalya, Bursa, Diyarbakır, Erzurum, Gaziantep, İstanbul, İzmir, Kayseri, Konya ve Samsun*) gerçekleştirilmiştir (Tablo 7).

2017 yılı içerisinde düzenlenen sınavlarda adayların en çok tercih ettiği il İstanbul olup 25.702 adet sınav başvurusu ile tercih edilme oranı %36,76 olarak gerçekleşmiştir.

Tablo 7’de görüleceği üzere 2016 ve 2017 yılları içerisinde sınav merkezine göre en çok başvuru alarak tercih edilen iller sıralamasında İstanbul’u, Ankara ve İzmir illeri takip etmekte olup söz konusu 3 ilin adaylar tarafından 2017 yılı için toplam tercih edilme oranı ise %65’tir.

<sup>2</sup> **Çalışmayan sicil:** Sermaye piyasası kurumlarında ve halka açık ortaklıklarda çalıştığına dair Kuruluşumuza herhangi bir bildirimde bulunulmayan kişiler.

**Tablo 7: Sınav Merkezine Göre Başvurulan Sınav Sayıları**

Sınav Merkezi	2016		2017	
	Başvurulan Sınav Sayısı	Oran	Başvurulan Sınav Sayısı	Oran
İSTANBUL	36.536	44,57%	25.702	36,76%
ANKARA	10.978	13,39%	10.416	14,90%
İZMİR	9.932	12,12%	8.783	12,56%
ADANA	2.784	3,40%	4.232	6,05%
ANTALYA	4.061	4,95%	3.824	5,47%
BURSA	4.248	5,18%	3.823	5,47%
SAMSUN	3.477	4,24%	3.149	4,50%
GAZİANTEP	2.760	3,37%	2.746	3,93%
DİYARBAKIR	1.748	2,13%	2.140	3,06%
KONYA	2.302	2,81%	1.998	2,86%
KAYSERİ	1.880	2,29%	1.916	2,74%
ERZURUM	1.272	1,55%	1.186	1,70%
<b>TOPLAM</b>	<b>81.978</b>	<b>100%</b>	<b>69.915</b>	<b>100%</b>

Diğer taraftan; Tablo 8’de 2016 ve 2017 yıllarında kağıt ortamda düzenlenen sınavlara ilişkin başvuru sayılarına yer verilmiştir. Bu kapsamda, 2017 yılında toplam 69.915 adet başvuru gerçekleşmiş olup başvurular arasında 34.310 adet sınav başvuru sayısı ile SPF Düzey 1 Lisansı ilk sırada yer almıştır.

**Tablo 8: Sınav Türüne Göre Başvurulan Sınav Sayıları**

Sınav Türü	Başvurulan Sınav Sayısı <sup>3</sup>	
	2016	2017
Sermaye Piyasası Faaliyetleri Düzey 1 Lisansı	42.919	34.310
Gayrimenkul Değerleme Lisansı	13.350	19.436
Sermaye Piyasası Faaliyetleri Düzey 3 Lisansı	14.360	9.057
Türev Araçlar Lisansı	3.884	2.372
Kredi Derecelendirme Lisansı	2.539	1.534
Sermaye Piyasası Faaliyetleri Düzey 2 Lisansı	2.107	1.497
Konut Değerleme Lisansı	1.169	1.151
Kurumsal Yönetim Derecelendirme Lisansı	1.650	558
<b>TOPLAM</b>	<b>81.978</b>	<b>69.915</b>

Tablo 9’da; son iki yılda kağıt ortamda düzenlenmiş olan sınavlarda ikamet edilen ile göre başvuruda bulunan kişi sayılarına yer verilmiştir. Bu kapsamda, 2017 yılı içerisinde kağıt ortamda düzenlenen lisanslama sınavlarına başvuruda bulunan 20.610 aday İstanbul ilinde ikamet etmekte olup toplam aday

<sup>3</sup> Her bir Sınav Türü için, sayısı 2 ile 12 arasında değişen sayıda Sınav Konusundan ayrı sınava girilmesi gerekmekte olup tabloda yer alan sayılar, Sınav Konularına ilişkin sayıları içermemekte sadece başvuru Sınav Türü sayısını göstermektedir.

sayısı içerisinde %30 oran ile ilk sırada yer almıştır. Diğer taraftan; İstanbul, Ankara ve İzmir illerimiz birlikte incelendiğinde; söz konusu 3 ilde ikamet eden adayların başvuru sayısının 31.628 aday ile toplam aday sayısı içinde %46 oranında olduğu görülmüştür.

**Tablo 9: İkamet Edilen İle Göre Başvuruda Bulunan Kişi Sayısı**

İller	2016		2017	
	Kişi Sayısı	Oran	Kişi Sayısı	Oran
İSTANBUL	29.397	37%	20.610	30%
ANKARA	7.489	10%	6.898	10%
İZMİR	4.779	6%	4.120	6%
ANTALYA	2.899	4%	2.703	4%
BURSA	2.833	4%	2.377	3%
KOCAELİ	1.911	2%	1.523	2%
ADANA	1.814	2%	1.806	3%
KONYA	1.528	2%	1.544	2%
MERSİN	1.331	2%	1.305	2%
GAZİANTEP	1.205	2%	1.193	2%
AYDIN	1.177	1%	1.018	1%
BALIKESİR	1.096	1%	910	1%
MUĞLA	1.059	1%	911	1%
KAYSERİ	1.028	1%	979	1%
DENİZLİ	955	1%	1.039	2%
SAMSUN	984	1%	980	1%

**Tablo 9 (devamı): İkamet Edilen İle Göre Başvuruda Bulunan Kişi Sayısı**

İller	2016		2017	
	Kişi Sayısı	Oran	Kişi Sayısı	Oran
MANİSA	904	1%	912	1%
TEKİRDAĞ	892	1%	729	1%
ESKİŞEHİR	834	1%	922	1%
HATAY	802	1%	826	1%
DİYARBAKIR	754	1%	828	1%
SAKARYA	739	1%	596	1%
TRABZON	627	1%	718	1%
KAHRAMANMARAŞ	472	1%	516	1%
ŞANLIURFA	481	1%	565	1%
MALATYA	437	1%	401	1%
EDİRNE	434	1%	369	1%
AFYONKARAHİSAR	398	1%	408	1%
ÇORUM	367	0%	411	1%
ÇANAKKALE	390	0%	463	1%
KÜTAHYA	350	0%	353	1%
ZONGULDAK	326	0%	325	0%
SİVAS	348	0%	392	1%
ORDU	304	0%	302	0%
UŞAK	299	0%	278	0%
TOKAT	296	0%	291	0%
ERZURUM	293	0%	355	1%
ADİYAMAN	245	0%	317	0%
KIRKLARELİ	280	0%	252	0%
ISPARTA	275	0%	324	0%
GİRESUN	273	0%	252	0%
BOLU	272	0%	238	0%
MARDİN	237	0%	246	0%
KASTAMONU	249	0%	267	0%
DÜZCE	225	0%	208	0%
ELAZIĞ	227	0%	258	0%
VAN	231	0%	310	0%
YOZGAT	205	0%	234	0%
AKSARAY	190	0%	186	0%
AMASYA	238	0%	259	0%
OSMANİYE	229	0%	216	0%
RİZE	204	0%	251	0%

**Tablo 9 (devamı): İkamet Edilen İle Göre Başvuruda Bulunan Kişi Sayısı**

İller	2016		2017	
	Kişi Sayısı	Oran	Kişi Sayısı	Oran
NİĞDE	188	0%	204	0%
YALOVA	170	0%	144	0%
BATMAN	178	0%	226	0%
KARABÜK	170	0%	208	0%
KIRIKKALE	142	0%	177	0%
ARTVİN	133	0%	148	0%
NEVŞEHİR	155	0%	187	0%
KARAMAN	149	0%	184	0%
AĞRI	127	0%	142	0%
SİNOP	103	0%	97	0%
BURDUR	134	0%	162	0%
ERZİNCAN	119	0%	127	0%
BARTIN	119	0%	165	0%
BİLECİK	114	0%	140	0%
ÇANKIRI	116	0%	119	0%
KIRŞEHİR	110	0%	114	0%
MUŞ	72	0%	84	0%
ŞIRNAK	78	0%	92	0%
BİTLİS	77	0%	105	0%
GÜMÜŞHANE	68	0%	69	0%
KARS	82	0%	118	0%
SİİRT	74	0%	90	0%
BAYBURT	49	0%	41	0%
İĞDIR	56	0%	57	0%
ARDAHAN	54	0%	48	0%
HAKKARİ	33	0%	58	0%
KİLİS	32	0%	45	0%
BİNGÖL	37	0%	87	0%
TUNCELİ	27	0%	38	0%
<b>TOPLAM</b>	<b>78.778</b>	<b>100%</b>	<b>68.170</b>	<b>100%</b>



## **Elektronik Ortamda Düzenlenen Lisanslama Sınavları**

2017 yılına kadar sadece kâğıt ortamda yürütülmekte olan lisanslama sınavlarının, elektronik ortamda da gerçekleştirilmesini başarıyla sağlayan Kuruluşumuz, Elektronik Lisanslama Sınavları (e-LS) projesinin ilk aşamasını 3 Nisan 2017 tarihinde hayata geçirmiş ve Lisanslama Tebliği'nde belirlenen esaslara uygun olarak Kuruluşumuz merkez binasında yer alan bilgisayarlı sınav merkezinde e-LS düzenlemeye başlamıştır. Projenin ilk aşamasının tamamlandığı 2017 yılı Nisan ayında 19 adet sınav konusundan 6 adeti için e-LS düzenlenmeye başlanmış olup projenin aşamalar halinde 7 ay içinde tamamlanması ile birlikte 10 Kasım 2017 tarihi itibarıyla 19 sınav konusunun tamamında elektronik ortamda sınav yapılmaya başlanmıştır.

Bununla birlikte; başlangıçta haftada 3 gün olarak düzenlenmekte olan Elektronik Lisanslama Sınavları, adayların gösterdikleri yoğun ilgi sonucunda başvuru talebinin karşılanabilmesini teminen ilk etapta haftada 4 gün sonrasında ise 5 gün olarak gerçekleştirilmeye başlanmıştır. Diğer taraftan, tüm sınav konularının e-LS kapsamına alınmasıyla birlikte artan başvuru talebi nedeniyle Sınav kapasitesinin iki katına çıkarılmasını teminen İstanbul'da yeni bir sınav merkezinin hizmete girebilmesi için gerekli alt yapı çalışmaları da tamamlanmıştır.

e-LS'de başvurular, sınav konusu bazında yapılmakta olup Tablo 10'da 2017 yılı içerisinde gerçekleşen aylık sınav konusu başvuru sayılarına yer verilmiştir. e-LS başvurularının alınmaya başlandığı Mart 2017'den itibaren yıl sonuna kadar 14.240 adet e-LS başvurusu alınmıştır.

Diğer taraftan; e-LS'nin devreye alınmasıyla birlikte sene içerisinde sürekli sınav yapılan bir sisteme geçilmiş olunması sonucunda; lisanslama sınavlarına ilişkin mevzuat kesim tarihlerinin belirlenmesi konusunda, sınavların yapılacağı tarihe göre her sene farklı tarihlerin belirlenmesi uygulaması bırakılarak, standartlaşmaya gidilmiştir. Buna göre; 1 Ocak-30 Haziran döneminde gerçekleştirilecek tüm sınavlarda (kağıt veya elektronik ortam) uygulanacak mevzuat kesim tarihi, bir önceki yılın 31 Aralık tarihi; 1 Temmuz-31 Aralık döneminde gerçekleştirilecek tüm sınavlarda (kağıt veya elektronik ortam) uygulanacak mevzuat kesim tarihi, içinde bulunulan yılın 30 Haziran tarihi olarak belirlenmiştir.

Bu kapsamda; Sınav Çalışma Notlarının ve e-LS soru bankasının güncellenmesi, teknik ve fiziki altyapıda yapılacak planlı bakım çalışmaları nedeniyle Ocak ve Temmuz aylarında sınav düzenlenmemektedir.

**Tablo 10: 2017 Yılı Aylık e-LS Başvuru Sayısı**

Ay	Başvurulan Sınav Konusu Sayısı
Nisan	1.323
Mayıs	487
Haziran	671
Temmuz	-
Ağustos	1.728
Eylül	1.812
Ekim	2.448
Kasım	2.891
Aralık	2.880
<b>TOPLAM</b>	<b>14.240</b>

2017 yılı içerisinde gerçekleşen, sınav konusuna göre e-LS başvuru sayıları Tablo 11’de verilmiştir. Tablo incelendiğinde; e-LS başvurularının alınmaya başlandığı 2017 yılı Mart ayından itibaren 19 adet sınav konusundan en yüksek başvuruyu 3.543 adet ile Dar Kapsamlı Sermaye Piyasası Mevzuatı ve Meslek Kuralları sınav konusu almış olup en düşük başvuruyu ise 28 adet ile Genel Ekonomi sınav konusu almıştır.

**Tablo 11: 2017 Yılı Sınav Konusuna Göre e-LS Başvuru Sayısı**

Sınav Konusu	Başvurulan Sınav Sayısı	Oran
Dar Kapsamlı Sermaye Piyasası Mevzuatı ve Meslek Kuralları	3.543	24,9%
Yatırım Kuruluşları	1.898	13,3%
Takas, Saklama ve Operasyon İşlemleri	1.818	12,8%
Sermaye Piyasası Araçları 1	1.597	11,2%
Temel Finans Matematiği ve Değerleme Yöntemleri	1.025	7,2%
Ticaret Hukuku	949	6,7%
Geniş Kapsamlı Sermaye Piyasası Mevzuatı ve Meslek Kuralları	754	5,3%
Muhasebe ve Finansal Raporlama	512	3,6%
Kredi Derecelendirmesi	410	2,9%
Kurumsal Yönetim	408	2,9%
Gayrimenkul Değerleme Esasları	384	2,7%
Gayrimenkul Mevzuatı	305	2,1%
Finansal Yönetim ve Mali Analiz	149	1,0%
İnşaat ve Gayrimenkul Muhasebesi	133	0,9%
Kurumlarda ve Sermaye Piyasasında Vergilendirme	130	0,9%
Finansal Piyasalar	83	0,6%
Sermaye Piyasası Araçları 2	78	0,5%
Türev Araçlar, Piyasalar ve Risk Yönetimi	36	0,3%
Genel Ekonomi	28	0,2%
<b>TOPLAM</b>	<b>14.240</b>	<b>100%</b>

## Hak Kazanılan Lisans Sayıları

Tablo 12’de; 2016 ve 2017 yıllarında hak kazanılan lisans sayılarına yer verilmiştir. Tablo 12 incelendiğinde, 2017 yılı içerisinde kağıt ve elektronik ortamda düzenlenen lisanslama sınavları sonucunda toplam 9.323 adet lisans alınmaya hak kazanıldığı ve en yüksek kazanımın 4.034 adet ile SPF Düzey 1 lisansına ait olduğu gözlenmektedir. SPF Düzey 1 Lisansını 2.130 adetle Gayrimenkul Değerleme Lisansı ve ardından 837 adetle SPF Düzey 3 Lisansı takip etmiştir.

**Tablo 12: 2016-2017 yılı Sınav Türüne göre Hak Kazanılan Toplam Lisans Dağılımı**

Hak Kazanılan Lisans Sayısı	Hak Kazanılan Lisans Sayısı	
	2016	2017
Sermaye Piyasası Faaliyetleri Düzey 1 Lisansı	4.633	4.034
Gayrimenkul Değerleme Lisansı	918	2.130
Sermaye Piyasası Faaliyetleri Düzey 3 Lisansı	1.643	837
Konut Değerleme Lisansı	301	760
Türev Araçlar Lisansı	1.229	580
Kredi Derecelendirme Lisansı	810	419
Kurumsal Yönetim Derecelendirme Lisansı	592	236
Sermaye Piyasası Faaliyetleri Düzey 2 Lisansı	429	327
<b>TOPLAM</b>	<b>10.555</b>	<b>9.323</b>

Lisanslama Tebliği 10’uncu maddesinin üçüncü fıkrasında; Üniversitelerin sermaye piyasaları konusundaki lisansüstü programlarının belirli lisansların sınav konularının tamamını kapsamaması durumunda, SPL’nin söz konusu üniversitelerle yapacağı anlaşmalar çerçevesinde bu programlardan mezun olanlara, başarı durumlarına göre, ilgili lisansları sınavsız olarak alma hakkı tanınabileceği, ancak bu programlarda derslerin en az yarısının Sermaye Piyasası Faaliyetleri Düzey 3 Lisansına ve mali piyasalarda en az 15 yıllık tecrübeye sahip eğitimci tarafından verilmesinin zorunlu olduğu, SPL’nin bu konuda yapacağı anlaşmaların Kurulun onayına tabi olduğu düzenlenmiştir. Bu kapsamda; İstanbul Ticaret Üniversitesi ile 2015 yılında imzalamış olduğumuz sözleşme Kurulca onaylanmış olup, 2017 – 2018 öğretim yılında da sözleşme devam etmektedir.

Lisanslama Tebliği uyarınca; ilgili lisans programlarından başarıyla mezun olan öğrencilere mezuniyetlerini tevsik edici belgeler ile birlikte Kuruluşumuza başvurmaları halinde başarıyla geçildiği belgelendirilen derslere karşılık gelen lisanslar Kuruluşumuz tarafından verilmektedir. Bu kapsamda, 2017 yılı içerisinde 38 adet lisans düzenlenmiştir.

Anılan Tebliğ hükmü kapsamında başka üniversiteler tarafından da Kuruluşumuza başvuruda bulunmuş olup Lisanslama Tebliği’nde belirlenen şartları taşımaları halinde yapılacak sözleşmeler Kurulun onayına sunulacaktır.

## Sicil Faaliyetleri

Kuruluşumuza yapılan sicil bildirimlerine ilişkin faaliyetlerimiz genel olarak aşağıda belirtilen altı ana başlık altında yürütülmektedir:

- 1- Personel İşe Başlama Bildirimi
- 2- Personel İşten Ayrılma Bildirimi
- 3- Personel Görev/Görev Yeri/Unvan Değişiklik Bildirimi
- 4- Merkez Dışı Örgüt Açılış Bildirim
- 5- Sermaye Piyasası Kurumlarının İletişim Değişiklik Bildirimi
- 6- Merkez Dışı Örgüt Faaliyetlerinin Durdurulmasına İlişkin Bildirim

Sicil bildirimlerine ilişkin faaliyetlerimiz kapsamında; bildirim konu hususlarda ilgili mevzuat kapsamında Kuruluşumuza sunulması mecburi olan tevsik edici belgeler, kurumların insan kaynakları yetkililerince LSTS'ne elektronik ortamda yüklenmekte ve sonrasında fiziki olarak Kuruluşumuza iletilmektedir. Tüm gönderilen bilgi ve belgelerin uygunluğu, Kuruluşumuz yetkili personeline incelenmektedir. Akabinde, ilgili personelimiz tarafından uygun olduğu görülen bildirimlerin, sistem üzerinden onaylanma işlemleri gerçekleştirilmektedir.

Tablo 13'te, 2016 ve 2017 yıllarında gerçekleşen sicil bildirim sayılarına yer verilmiştir. Sermaye piyasası kurumları ve halka açık ortaklıklar tarafından 2017 yılı içerisinde Kuruluşumuza yapılan sicil bildirim işlem sayıları toplam 24.849 adet olarak gerçekleşerek bir önceki yıla göre %2 oranında azalış göstermiştir. Sicil bildirimlerinin türüne göre yapılan incelemede; Personel Görev/Görev Yeri/Unvan Değişiklik Bildirimi'nin 10.871 adet ile ilk sırada yer aldığı görülmüştür.

**Tablo 13: 2016 ve 2017 Yıllarında Gerçekleşen Sicil Bildirim Sayıları**

Bildirim Türü	Sicil Sayıları		Değişim
	2016	2017	
Personel Görev/Görev Yeri/Unvan Değişiklik Bildirimi	9.358	10.871	16%
Personel İşe Başlama Bildirimi	8.823	7.984	-10%
Personel İşten Ayrılma Bildirimi	5.261	5.033	-4%
Merkez Dışı Örgüt Açılış Bildirim	674	389	-42%
Sermaye Piyasası Kurumlarının İletişim Değişiklik Bildirimi	798	362	-55%
Merkez Dışı Örgüt Faaliyetlerinin Durdurulmasına İlişkin Bildirim	448	210	-53%
<b>TOPLAM</b>	<b>25.362</b>	<b>24.849</b>	<b>-2%</b>

Diğer taraftan; sermaye piyasası kurumlarında ve halka açık ortaklıklarda en az bir lisansa tabi görevde çalıştığı bildirilen çalışan kişi sayısının kurum türü bazında dağılımı Tablo 14'te yer almaktadır. Buna göre;

lisansa tabi görevde en fazla personelin çalıştığı kurum türü 15.418 personel ile bankalar olup bunu 3.056 personel ile aracı kurumlar takip etmektedir.

**Tablo 14: Kurum Türüne göre Lisansa Tabi Görevde Çalışan Personel Sayısı**

Kurum Türü	Lisansa Tabi Çalışan Sayısı	
	2016	2017
Banka	12.415	15.418
Aracı Kurum	3.190	3.056
Gayrimenkul Değerleme Şirketi	1.036	1.438
Portföy Yönetim Şirketi	670	657
Bireysel Emeklilik Şirketi	392	403
Halka Açık Şirketler	295	271
Katılım Bankası	202	305
Gayrimenkul Yatırım Ortaklığı	38	36
Menkul Kıymet Yatırım Ortaklığı	27	21
Kredi Derecelendirme Şirketi	12	12
Girişim Sermayesi Yatırım Ortaklığı	5	7
Kurumsal Yönetim Derecelendirme Şirketi	3	3
Portföy Saklama Kuruluşu	1	1
<b>TOPLAM</b>	<b>18.286</b>	<b>21.628</b>

## EĞİTİM FAALİYETLERİ

Eğitim ve Uluslararası İlişkiler Müdürlüğümüz tarafından aşağıda belirtilen konularda eğitim faaliyetleri yürütülmektedir:

- Lisanslama Tebliği'nin 17. maddesi uyarınca, lisans almaya hak kazanılan tarihten itibaren 3 yılda bir alınması zorunlu olan **Lisans Yenileme Eğitimleri**,
- Lisanslama Tebliği'nin 12. Maddesinin 2 ve 3 numaralı fıkraları uyarınca düzenlenen **Modül (Sınav Konusu) Yenileme Eğitimleri**,
- Kurulun 17 Temmuz 2014 tarih ve 22 / 737 sayılı İlke Kararı uyarınca Gayrimenkul veya Konut Değerleme Lisansı sahiplerinin tecrübe koşulunu sağlamalarına yönelik olarak sunulan **Değerleme Uzmanlığı Mesleki Uygulamalı Eğitim Programları**,
- Sermaye piyasası çalışanlarının mesleki bilgi ve yeterliliklerinin geliştirilmesi amacıyla düzenlenen **Mesleki Gelişim Eğitimleri** ve
- Borsaya kote şirketler açısından alınması zorunlu olan **Elektronik Genel Kurul Sistemi ("E-GKS") Eğitimi**.

## Yenileme Eğitimleri

Kuruluşumuz tarafından Lisanslama Tebliği'nin

- “Lisans Yenileme” başlıklı 17'nci maddesi gereğince Lisans yenileme eğitimleri ve
- “Sınav notları ve sınav notlarının geçerlilik esasları” başlıklı 12'nci maddesi gereğince Modül (Sınav Konusu) yenileme eğitimleri düzenlenmektedir.

Lisanslama Tebliği uyarınca; lisans sahibi kişilerin her 3 yılda bir lisans yenileme eğitimlerine katılma zorunluluğu bulunmakta olup zamanı geldiği halde lisans yenileme eğitimlerine katılmayanların lisansı askıya alınmaktadır. Lisansı askıya alınanlar, lisans konusu faaliyette bulunamazlar. Bununla birlikte; askıya alınan lisanslar, yenileme eğitimlerine katılmak suretiyle tekrar geçerli hale getirilir. Bu kapsamda kişilere lisanslarının askıya alınmasına 30 gün kala bilgilendirme e-postası iletilmekte ve satın alınan yenileme eğitiminin tamamlanması gerekli olan tarihe 10 gün kala henüz eğitim programı tamamlanmadıysa ayrıca bir bilgilendirme e-postası daha iletilmektedir. Lisans yenileme eğitimlerinin içeriği ve yapılaş usulleri Kuruluşumuz tarafından belirlenir ve Kurulun onayı ile uygulanır.

Lisans bazlı ve Modül bazlı olmak üzere ayrıştırılmış olan yenileme eğitimleri kapsamında kişiler lisans sahibi ise lisans yenileme eğitimini; yeni lisans başvurusunda bulunuyorsa ve ilgili lisansa konu modüllerden daha önce başarılı olmuş fakat üzerinden 3 yıl geçmiş sınav notuna sahip ise ilgili modülün yenileme eğitimini almaktadırlar. Dileyen başvuru sahipleri, modül yenileme eğitimini tamamlamak yerine üzerinden 3 yıl geçmiş olan ilgili sınav konusundan tekrar sınava girerek geçerli not alma hakkına da sahiptir. Söz konusu modüller (sınav konuları) Lisanslama Tebliği'nin “Sınav Konularının Tamamı” başlıklı 8. maddesinde yer almakta olup Kurulca toplam 19 adet sınav konusu belirlenmiştir.

Yenileme eğitimleri SPL Başvuru Sistemi (SBS) kapsamında yer alan Online Eğitim Portalı (OEP) üzerinden web tabanlı olarak sunulmakta olup; belirlenmiş zorunlu eğitim konularına ek olarak seçmeli eğitim konuları arasından seçilen eğitim konularının da alınması ve böylelikle gerekli kredi toplamının sağlanarak eğitimlerin tamamlanması sonucunda, yenileme eğitimlerine katılma yükümlülüğü yerine getirilmektedir.

2017 yılı itibarıyla, zorunlu ve seçmeli olmak üzere toplam 31 adet eğitim konusu, yenileme eğitimleri havuzunda yer almaktadır. Söz konusu faaliyet dönemi içerisinde, Kuruluşumuz tarafından e-eğitim olarak sunulmakta olan yenileme eğitimlerinin içeriklerinin güncellenmesi, daha modern ve daha yeni yazılım uygulamalarının geliştirilmesi ve farklı eğitim konuları ile katılımcılara daha fazla seçim olanağı sunularak eğitim havuzunun çeşitlendirilmesine yönelik iş takvimi oluşturulmuştur. Bu kapsamda yenileme eğitim notu içeriği hazırlanmasında ve mevcutların güncellenmesinde gerekli koordinasyonlar sağlanmış ve çalışmalara başlanmıştır.

Lisans Yenileme Eğitimlerinin aylara göre dağılımı Tablo 15'te yer almaktadır. Tablodan görüleceği üzere; 2017 yılı faaliyet döneminde SBS ve OEP üzerinden 10.214 adet lisans yenileme eğitimi başvurusu alınmış olup başvurular yoğunlukla Mayıs, Kasım ve Aralık ayları içerisinde gerçekleşmiştir. 2016 yılı ile karşılaştırıldığında Lisans Yenileme Eğitimi başvuru sayısında 2017 yılı itibarıyla %36 oranında artış olduğu gözlenmektedir. Bu durum, askıya alınmış lisanslar ile çalışılmasının önlenmesinde önemli bir gelişme olarak görülmektedir.

**Tablo 15: Lisans Yenileme Eğitimi Başvurularının Aylara Göre Dağılımı**

Ay	Lisans Yenileme Eğitim Sayıları	
	2016	2017
OCAK	457	927
ŞUBAT	296	607
MART	423	396
NİSAN	394	492
MAYIS	402	2.153
HAZİRAN	591	524
TEMMUZ	386	573
AĞUSTOS	376	292
EYLÜL	718	276
EKİM	423	641
KASIM	711	1.678
ARALIK	2.317	1.655
<b>TOPLAM</b>	<b>7.494</b>	<b>10.214</b>

Lisans Yenileme eğitimlerinin lisans türlerine göre dağılımı Tablo 16'da sunulmaktadır. 2017 yılı faaliyet döneminde yenilenen lisans sayıları incelendiğinde SPF Düzey 3 Lisansının 2.536 adet ile ilk sırada yer aldığı görülmektedir. SPF Düzey 3 lisansını 1.937 adet ile Türev Araçlar Lisansı ve 1.869 adet ile SPF Düzey 1 Lisansı takip etmiştir.

**Tablo 16: Lisans Yenileme Eğitimlerinin Lisans Türlerine Göre Dağılımı**

Lisans Adı	Lisans Yenileme Eğitim Sayısı
Sermaye Piyasası Faaliyetleri Düzey 3 Lisansı	2.536
Türev Araçlar Lisansı	1.937
Sermaye Piyasası Faaliyetleri Düzey 1 Lisansı	1.869
Sermaye Piyasası Faaliyetleri Düzey 2 Lisansı	1.857
Gayrimenkul Değerleme Lisansı	1.228
Kredi Derecelendirme Lisansı	445
Kurumsal Yönetim Derecelendirme Lisansı	317
Konut Değerleme Lisansı	25
<b>TOPLAM</b>	<b>10.214</b>

Diğer taraftan, Modül (Sınav Konusu) Yenileme eğitimlerinin modül türlerine göre dağılımı ise Tablo 17’de yer almaktadır. 2017 yılı faaliyet döneminde, toplam 1.069 adet modül yenileme eğitimi başvurusu alınmış olup yenilenen modül türlerine göre dağılım incelendiğinde, Sermaye Piyasası Araçları 1 modülünün 382 adet ile ilk sırada yer aldığı görülmektedir. Sermaye Piyasası Araçları 1 modülünü, 124 adet başvuru ile Temel Finans Matematiği ve Değerleme Yöntemleri modülü takip etmiştir.

**Tablo 17: Modül Yenileme Eğitimlerinin Modül Türlerine Göre Dağılımı**

<b>Modül Adı</b>	<b>Modül Yenileme Eğitim Sayısı</b>
Sermaye Piyasası Araçları 1	382
Temel Finans Matematiği ve Değerleme Yöntemleri	124
Genel Ekonomi	91
Dar Kapsamlı Sermaye Piyasası Mevzuatı ve Meslek Kuralları	76
Yatırım Kuruluşları	65
Kurumlarda ve Sermaye Piyasasında Vergilendirme	61
Sermaye Piyasası Araçları 2	60
İnşaat ve Gayrimenkul Muhasebesi	42
Geniş Kapsamlı Sermaye Piyasası Mevzuatı ve Meslek Kuralları	38
Gayrimenkul Mevzuatı	35
Gayrimenkul Değerleme Esasları	28
Takas, Saklama ve Operasyon İşlemleri	20
Muhasebe ve Finansal Raporlama	19
Finansal Piyasalar	6
Finansal Yönetim ve Mali Analiz	5
Türev Araçlar, Piyasalar ve Risk Yönetimi	5
Kredi Derecelendirmesi	4
Kurumsal Yönetim	4
Ticaret Hukuku	4
<b>TOPLAM</b>	<b>1.069</b>

### **Değerleme Uzmanlığı Mesleki Uygulamalı Eğitim Programları**

Kurulun 17 Temmuz 2014 tarih ve 22 / 737 sayılı İlke Kararı uyarınca; Gayrimenkul Değerleme ve Konut Değerleme Lisansına sahip kişilerin Kurulca listeye alınmış Gayrimenkul Değerleme şirketlerince Gayrimenkul Değerleme veya Konut Değerleme Uzmanı olarak tam zamanlı istihdam edilmesi veya tam zamanlı istihdam edilmeksizin söz konusu değerlendirme şirketleri ile sözleşme imzalamak suretiyle değerlendirme hizmeti vermesi durumunda tecrübe koşulu aranmaktadır.

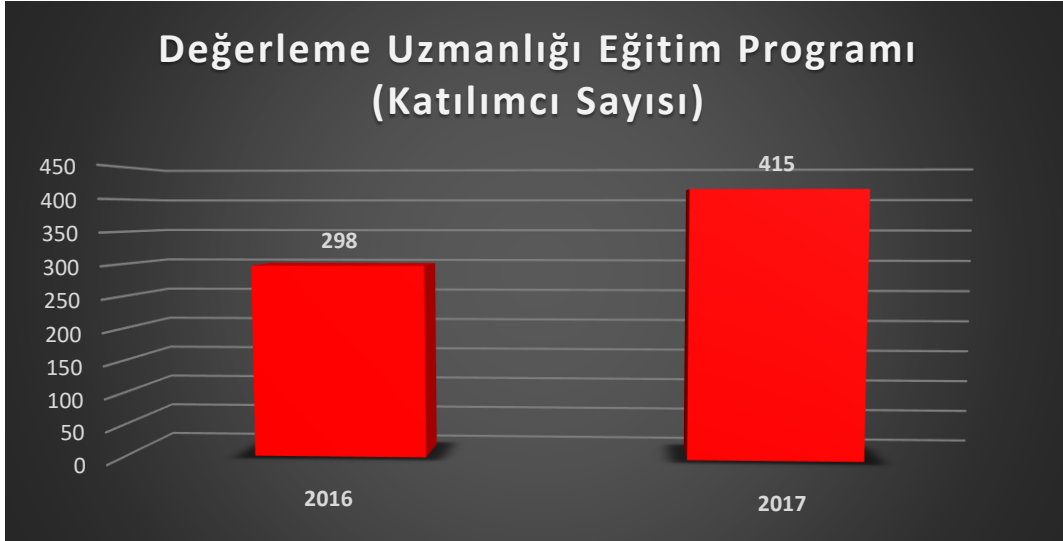
Anılan ilke kararında belirlenen tecrübe koşuluna sahip olması gereken, fakat koşulu sağlayamayanlar; Kuruluşumuz ve Türkiye Değerleme Uzmanları Birliği (“TDUB”) tarafından içeriği ortak belirlenen ve Kurulca onaylanan Değerleme Uzmanlığı Mesleki Uygulamalı Eğitim Programına katılmakta ve



Kuruluşumuzca düzenlenen sınıf bazlı eğitimler sonucunda başarı kriterlerini yerine getirenler tecrübe koşulunu sağladıklarına dair sertifika almaya hak kazanmaktadırlar.

2017 yılı faaliyet döneminde; Değerleme Uzmanlığı Mesleki Uygulamalı Eğitim Programı kapsamında, hafta içi ve hafta sonu grupları olmak üzere toplam 12 sınıf açılarak 415 kişiye eğitim verilmiştir. 2016 yılı ile karşılaştırıldığında 2017 yılında söz konusu eğitim programına katılım gösteren kişi sayısı %39 oranında artış göstermiştir.

**Grafik 1: Değerleme Uzmanlığı Mesleki Uygulamalı Eğitim Programı Katılımcı Sayıları**



### Mesleki Gelişim Eğitimleri

Gerçekleştirdiğimiz eğitim programlarıyla, sermaye piyasası profesyonellerinin mesleki bilgi ve yetkinliklerinin artırılması, nitelikli işgücünün bir üst seviyeye taşınması hedeflenmektedir. Bu husus göz önünde bulundurularak, Kuruluşumuz tarafından gerek sektör profesyonelleri gerekse akademisyenlerden oluşan güçlü eğitimci kadrosuyla mesleki gelişim eğitimleri düzenlenmektedir.

2017 yılı faaliyet döneminde Kuruluşumuz bünyesinde, Tebliğ eğitimleri ve Tebliğ dışı eğitimler olmak üzere 2 kategoride 32 adet sınıf tabanlı mesleki gelişim eğitimi düzenlenmiştir. Düzenlenen eğitimlere banka, aracı kurum ve halka açık ortaklık çalışanları öncelikle ilgi göstermiş olup toplam 424 kişi eğitim almıştır.

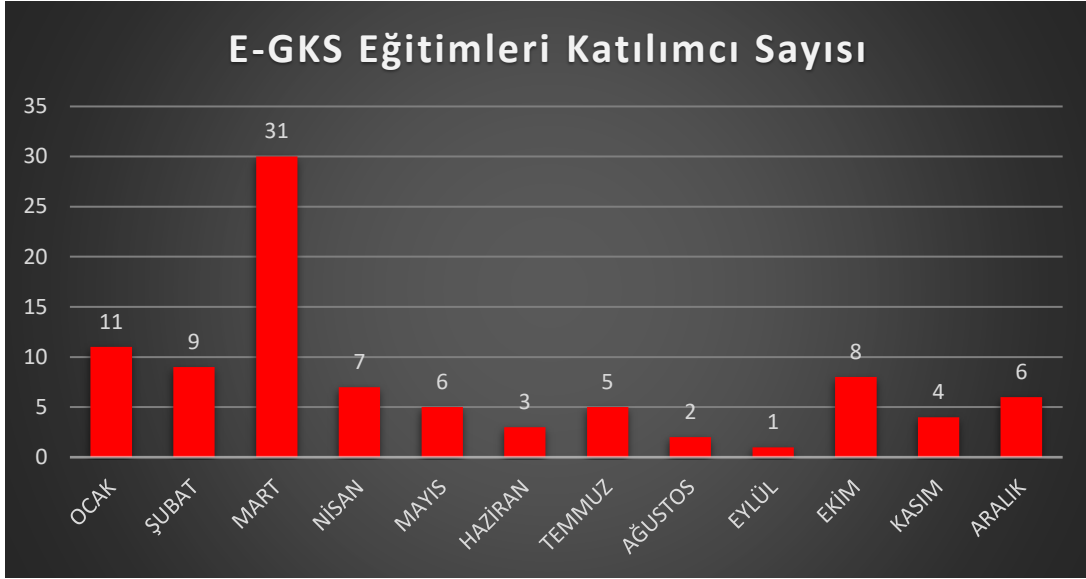
### Elektronik Genel Kurul Eğitimi ("E-GKS")

6102 sayılı Türk Ticaret Kanunu'nun ("TTK") 1527. maddesi ile genel kurul toplantılarına elektronik ortamda katılım sağlanması, Borsaya kote şirketler açısından zorunlu hale getirilmiştir.

E-GKS; genel kurul öncesi, genel kurul sırası ve sonrasını kapsayan bir platform olup şirketlerin ve aracı kuruluşların konu ile ilgili mümkün olan en fazla sayıda personeline eğitim sağlanmasının faydalı ve gerekli

görülmesi nedeniyle Merkezi Kayıt Kuruluşu A.Ş. (“MKK”) ve Kuruluşumuz tarafından 2012 yılından itibaren ortak eğitimler düzenlenmektedir. E-GKS eğitimleri, web tabanlı olarak OEP üzerinden verilmektedir. 2017 yılı faaliyet döneminde, borsaya kote şirketler ve aracı kurumlar olmak üzere toplam 93 kurum yetkilisi E-GKS eğitimi almıştır.

**Grafik 2: E-GKS Eğitimleri Katılımcı Sayıları**



## PROJE YÖNETİMİ VE SİSTEM GELİŞTİRME FAALİYETLERİ

Kuruluşumuz Proje Yönetim ve Sistem Geliştirme faaliyetleri ile; tüm birimlerin ihtiyaç duyduğu bilgi teknolojileri hizmetlerinin projelendirilmesi ve kurum stratejileri doğrultusunda, etkin ve verimli çözümler üretmeyi hedeflemektedir.

“Sürekli gelişim” ilkemiz doğrultusunda; ihtiyaç duyulan uygulamaların verimliliğinin ve güvenliğinin artırılması ve geliştirilmesi konusundaki çalışmalar; esnek, gelişime açık, verimli, güvenli ve kullanıcı dostu olarak kalmaları hedeflenerek 2017 yılı faaliyet döneminde de titizlikle yürütülmüştür.

2017 yılı faaliyet döneminde; Kuruluşumuz hizmetleri açısından bu kapsamda katma değer sağlayan çözümler ve uygulamalar üzerine yapılan araştırma ve geliştirme çalışmaları ile Kuruluşumuz teknoloji altyapısında yapılan iyileştirmeler ve yeniden yapılandırma çalışmaları aşağıda başlıklar halinde özetlenmiştir.

### Veri Merkezi iyileştirmeleri

Kuruluşumuz lokasyonunda bulunan sunucuların hizmet kalitesini artırmak amacıyla iyileştirme çalışmalarına 2017 yılında da devam edilmiştir. Bu kapsamda;

- Sunucuların işletim sistemlerinin en güncel versiyonlara geçiş süreci tamamlanmıştır.
- Sunucuların daha yüksek performansta hizmet sunabilmesi amacıyla depolama altyapısında güçlendirme çalışmaları gerçekleştirilmiştir.
- Sunucuların aktif yedekliliği sağlanmış olup, herhangi bir problem anında, sunucularda yaşanan problemin otomatik tespit edilmesi ve diğer aktif sunucu üzerinden sistemlerin otomatik olarak çalışmaya devam etmesi için gerekli altyapı oluşturulmuştur.
- Sunucu sanallaştırma altyapımızın en güncel versiyonlara geçiş süreci tamamlanmıştır.
- Kuruluşumuza ait tüm Bilgi Teknolojileri (BT) sistemlerinin 7/24 monitör edilmesinin sağlanması için gerekli altyapı kurulmuştur.

## **BT Altyapı İyileştirmeleri**

Kuruluşumuz güncel BT ihtiyaçlarının ideal seviyede sağlanması amacıyla altyapı iyileştirme çalışmaları yapılmıştır. Bu kapsamda;

- Kuruluşumuz santral altyapısı yenilenmiş olup çalışma kapsamında farklı BT sistemleriyle entegrasyon imkânı olan, yeni teknolojiyi destekleyen bir yapı ile gelişmiş kuyruk yönetimi, otomatik IVR, servis seviyesi (SLA) ölçümü, IVR tuşlama raporlama, detaylı çağrı analizleri, kuruluşumuz cevapsız aramalarına geri dönen kullanıcıları, kendisini arayan kişiye otomatik bağlama gibi özellikler santralimizde aktif olarak kullanılmaya başlanmıştır.
- Kuruluşumuz personel kartlı geçiş sisteminde iyileştirme ve performans artırımı gerçekleştirilmiş olup yedekli ve kesintisiz bir yapı oluşturulmuştur. Raporlama işlemlerinin daha hızlı ve verimli olması sağlanmıştır.

## **SPL Elektronik Sınav Sistemi (“ESS”) ve Elektronik Lisanslama Sınavı (“e-LS”)**

- SPL Elektronik Sınav Sistemi (ESS) tüm sınav konularıyla (19 adet) birlikte devreye alınmış olup 2017 yılında kademeli olarak kapasite artırılarak hafta içi her gün sınav yapılacak düzeyde kullanılmıştır. Farklı lokasyonlarda Elektronik Sınav Merkezi oluşturulması için gerekli altyapı hazırlık çalışmaları yürütülmüştür. Bu proje kapsamında;
- Lisanslama sınavları soru bankası oluşturma ve soru redaksiyon süreçlerinin tamamı elektronik sınavlar için dijitalleştirilmiş olup soru bankası işlemlerinin güvenli bir ortamda gerçekleştirilmesi ve soru bankasında gerçekleştirilen her işlemin kayıt altına alınması sağlanmıştır.
- Her kullanıcı için, sisteme önceden tanımlanmış konu dağılımlarına göre soru bankasından rassal olarak 25 soru otomatik olarak seçilmekte ve kişiye özel sınavlar oluşturulmaktadır. Kişiyeye özel oluşturulan sınavlar sayesinde, aynı sınava aynı günde katılan kullanıcıların sınavlarında soruların aynı olma olasılığı en aza indirgenmiştir.

- Kullanıcıların ESS`de oturum açabilmeleri için, sınav giriş belgesi üzerinde bulunan QR Kod kullanılmakta olup söz konusu kodun rezervasyonu yapılan sınav merkezinde bulunan bilgisayar dışında çalıştırılması mümkün bulunmamaktadır. Sınav güvenliğini en üst düzeye çıkartmak amacıyla tasarlanan SQL QR Kod uygulaması sayesinde, belge üzerindeki QR Kod sisteme okutulduğu anda yapılan sıralı otomatik kontroller ile kullanıcıların sadece başvuru sırasında tercih edilen günde, saatte ve sınav merkezlerinde sınava girebilmelerine olanak sağlanmıştır.
- ESS projesinde en kritik rollerden birine sahip olan SPL QR Kod uygulaması; elektronik sınav salonlarında bulunan her bir bilgisayarın SPL merkezi tarafından kontrol edilmesi, denetlenmesi ve sınava giriş işlemlerinin kayıt altına alınmasına imkân vermektedir. SPL Merkezi tarafından onayı verilmemiş hiçbir bilgisayarda SPL QR Kod uygulaması çalışmamakta olup SPL merkezi tarafından onaylanmış bilgisayarlarda ise herhangi bir donanım değişikliği algılandığında durumun merkeze raporlanarak QR kod uygulamasının çalışmasını durdurması sağlanmıştır.

### **SPL Başvuru Sistemi (“SBS”)**

2017 yılında SPL Başvuru Sistemi için yatırımlara ve altyapının geliştirilmesi çalışmalarına devam edilmiş olup bu kapsamda;

- e-LS sınavları için SBS üzerinden randevu alınmaya başlanması ve sonuçlarının açıklanmasına imkân sağlayan e-LS modülü devreye alınmıştır.
- Adayların e-LS sınavları için sınav merkezlerindeki boş kontejanları anlık olarak takip edebilmesi ve kendileri için en uygun sınav günü ve saatini kendilerinin belirlemesi sağlanmıştır.
- Yeni e-LS modülü ile elektronik ortamdaki sınav sonuçlarının açıklanma süresi 5 iş gününe indirilmiş ve sınavlarda başarılı olan adaylara daha kısa süre içerisinde lisans başvurularını yapabilme imkânı sağlanmıştır.
- Lisans başvuru süreçlerinin tamamı SBS'ye aktarılmış olup kullanıcılara başvuru sürecinin her adımında SMS ve e-posta ile anlık bilgilendirme yapılması, kullanıcıların SBS üzerinden başvurularının incelenme süreçlerini takip edebilme imkânı sağlanmıştır.
- Kargo entegrasyonu sağlanarak kullanıcıya lisansının kargo durumunu SBS üzerinden takip edebilme imkânı sağlanmıştır.
- e-LS, OEP ve e-Arşiv/e-Fatura entegrasyonlarının daha verimli çalışması için entegrasyon süreçlerinde iyileştirme çalışmaları gerçekleştirilmiştir.
- Kullanıcının son 2 sınavda aldığı notlardan yüksek olanının dikkate alınması ve tüm SBS süreçlerinin yeni kurguya uyumlu olması sağlanmıştır.

- Sınav, Not süreçleri ve Lisans oluşturma süreçlerinin tamamının SBS`ye taşınması, LSTS tarafında sadece kişinin hangi lisanslarının olduğu bilgisinin tutulması sağlanarak operasyonel süreçler sadeleştirilmiş ve kısaltılmıştır.

## KURUMSAL İLETİŞİM FAALİYETLERİ

### SPL Faaliyet Konularına İlişkin Seminerler ve Kongre

Kuruluşumuz genel merkezinde 2017 yılı faaliyet dönemi içerisinde sermaye piyasası kurumlarında (Aracı Kurumlar, Bankalar, Kollektif Yatırım Kuruluşları, Gayrimenkul Değerleme Şirketleri, Kredi Derecelendirme Şirketleri, Kurumsal Yönetim Derecelendirme Şirketleri ve diğer) ve halka açık ortaklıklarda görev alan insan kaynakları yetkililerine yönelik olarak 2 farklı tarihte; lisanslama, sicil tutma, sınavlar, eğitim faaliyetleri ve yenilenen SPL Başvuru Sisteminin kullanımına ilişkin konuların aktarıldığı ücretsiz seminerler düzenlenmiş olup seminerlere 59 çalışan katılmıştır.

Diğer taraftan; 14 – 15 Kasım 2017 tarihlerinde Türkiye Sermaye Piyasaları Birliği (TSPB) tarafından düzenlenen Türkiye Sermaye Piyasaları Kongresine, Kuruluş olarak katılım gösterilmiş ve gerek standımıza yapılan ziyaretler sırasında gerekse Kongrede Kuruluşumuzca yapılan eğitimde gerçekleştirdiğimiz sunum sırasında lisanslama, sınav, sicil ve eğitim faaliyetlerimize ilişkin önemli paylaşımlarda bulunulmuştur. Kongre esnasında standımızı yaklaşık 400 kişi ziyaret etmiş ve eğitim sunumumuza 45 kişinin üzerinde katılım sağlanmıştır.

### Yeni Hizmet Tanıtımı

Kuruluşumuz ev sahipliğinde 13 Nisan 2017 tarihinde sermaye piyasalarımızda önemli bir dönüşümü sağlayacak olan Elektronik Lisanslama Sınavları (e-LS)'na geçişin kamuoyuna duyurulduğu bir tanıtım kahvaltısı düzenlenmiştir.

Sermaye Piyasası Kurulu Başkanı Dr. Vahdettin ERTAŞ, SPL Yönetim Kurulu Başkanı Dr. Yusuf KAYA ve SPL Genel Müdürü Tuba ERTUGAY YILDIZ'ın e-LS'ye ilişkin sunum ve konuşmalarını gerçekleştirdikleri söz konusu etkinliğe; sermaye piyasalarımızın önde gelen kurum ve kuruluşları, dernekler, aracı kurumlar, portföy yönetim şirketleri, derecelendirme şirketleri, bankaların insan kaynaklarından sorumlu üst düzey yöneticileri ile halka açık şirketlerin yatırımcı ilişkileri yöneticileri katılım göstermişlerdir.

Tanıtım sonunda gerçekleştirilen törende, e-LS'ye ilk başvuruda bulunan ve ilk sınava katılan 6 adaya birer hatıra takdim edilmiştir.



### **Dernekler ile İş Birliği Çalışmaları**

Kuruluşumuz ve TÜYİD iş birliğiyle 2017 yılı faaliyet döneminde “Yatırımcı İlişkilerinin Temel Konuları” ve “Tüm Yönleriyle Yatırımcı İlişkileri” eğitimleri düzenlenmiş ve katılımcılar tarafından büyük ilgi görmüştür. Diğer taraftan; yine TÜYİD iş birliği ile Aralık ayı içerisinde “Yatırımcı Tazmin Merkezi İşlemleri ve Fiziki Teslim Sürecinde Merkez Kayıt Kuruluşu Uygulamaları” konulu ücretsiz seminer gerçekleştirilmiş ve seminere yoğun katılım olmuştur.

### **Üniversite Ziyaretleri**

2017 yılı faaliyet döneminde; Kuruluşumuz lisanslama, sınav ve eğitim faaliyetleri ile süreçleri hakkında bilgi paylaşabilmek, SPL'nin sermaye piyasalarındaki rolü ve kimliği hakkında bilgilendirici tanıtımda bulunmak ve yenilenen başvuru sistemlerini tanıtmak amacıyla üniversite öğrencileri ile bir araya gelinmiştir.

Bu kapsamda; yıl içerisinde Uşak Üniversitesi İktisadi ve İdari Bilimler Fakültesi, Süleyman Demirel Üniversitesi İktisadi ve İdari Bilimler Fakültesi, Çağ Üniversitesi İktisadi ve İdari Bilimler Fakültesi'nde öğrencilere yönelik bilgilendirme seminerleri düzenlenmiş ve SPL faaliyetleri ile lisanslama, sınav ve eğitim süreçleri hakkında sunumlar yapılmıştır.

### **Kurum Ziyaretleri**

2017 yılı faaliyet döneminde kurum ziyaretlerine devam edilmiş olup, ziyaretlerde ilgili kurum yetkilileri ile lisanslama ve sınav süreçleri, mesleki gelişim eğitimleri, getirilen yenilikler hakkında ayrıntılı bilgi paylaşımı gerçekleştirilmiş ve geri bildirimler alınmıştır. Bu kapsamda; bankalar ve aracı kurumlar ağırlıklı olmak üzere 36 kurum ziyaret edilmiş olup 2018 yılında da ziyaretlere devam edilmesi planlanmaktadır.

## Sosyal Medya Kanalları ve Kurumsal İnternet Sitesi

Kuruluşumuza ait önemli faaliyetleri paylaşmak, güncel konuları yansıtmak, hayata geçirilen yenilikler ve değişiklikler hakkında duyurularda bulunmak amacıyla; kitlelere ulaşımımızda önemli bir araç olan sosyal medya kanallarımız 2017 yılı faaliyet döneminde aktif bir şekilde kullanılarak bilgi ve haber akışımızın etkinliği ve sürekliliği sağlanmıştır.

2017 yılı faaliyet döneminde Facebook, Twitter ve LinkedIn hesaplarımızdaki takipçi sayılarımız artırılarak LinkedIn'de 1.682, Facebook'ta 13.056, Twitter'da ise 13.077 kişiye ulaşılmıştır. Diğer taraftan; sermaye piyasalarında geniş kitlelere ulaşabilmek hedefi ile Kuruluşumuz YouTube kanalı da bu dönem içerisinde hayata geçirilmiş ve önemli faaliyetlerimiz ile ilgili paylaşımında bulunduğumuz videolara gösterilen ilgi sonucu kısa zamanda 689 aboneye ulaşılmıştır.

Söz konusu dönem içerisinde, sosyal medya hesaplarımız yanında kurumsal internet sitemizin içeriği de düzenli olarak güncellenmiş ve eğitim, lisanslama, sicil, sınav ve kurumsal duyurularımız yine anlık olarak ziyaretçilerle paylaşılmıştır.

## Yayınlarımız

Kuruluşumuzun sınav, lisanslama ve eğitim faaliyetleri sonucunda gerçekleşen sınav başvuruları, başarı oranları, hak kazanılan lisanslar ve eğitimler hakkında özet verileri ve analizleri içeren dönemsel raporları, 2017 faaliyet dönemi içerisinde Haziran ve Ekim aylarında yayımlanmış ve kurumsal internet sitemiz üzerinden kamuoyu ile paylaşılmıştır. Diğer taraftan; özet veriler raporunun basılı halinin ilgili sermaye piyasası kurumları ve halka açık ortaklıklara dağıtımı da sağlanmıştır. Söz konusu özet veri raporunun 2018 ve devam eden yıllarda da yayımlanması planlanmaktadır.



## **Basın, Dergi ve Medya**

2017 yılı faaliyet dönemi içerisinde Kuruluşumuzca yapılan basın açıklamalarına, gerçekleştirilen röportajlara ve yazılı basında yer alan haberlere kurumsal internet sitemizin “SPL’den Haberler” sekmesi altından ulaşılabilmektedir.

## **Uluslararası Anlaşmalar**

### **CFA (Chartered Financial Analyst) Institute ile Burs Anlaşmasının Yenilenmesi**

T.C. Kalkınma Bakanlığı Öncelikli Dönüşüm Programları çerçevesinde Sorumlu Kuruluş olduğumuz İstanbul Uluslararası Finans Merkezi Programının 6. Bileşeni “Nitelikli İnsan Kaynağının Artırılması” konusunun 64 numaralı eylemi olan “Finans alanında çalışan kamu personelinin uluslararası geçerliliği olan sertifika sahibi olması desteklenecektir” eylemi kapsamında; Ülkemiz sermaye piyasalarını ileriye taşıyacak nitelikli insan kaynağının gelişmesini ve bu amaçla finans alanında faaliyet gösteren düzenleyici kurumların personelinin uluslararası geçerliliği olan sertifika sahibi olmasını desteklemek amacıyla CFA Institute ile 2015, 2016 ve 2017 yıllarında sağlanan iş birliğinin 2018 yılında da devam etmesi yönünde karşılıklı mutabakat sağlanmıştır.

Söz konusu anlaşma kapsamında; CFA, Claritas ve CIPM sınavlarının giriş ücretlerinde Sermaye Piyasası Kurulu, Hazine Müsteşarlığı, Bankacılık Düzenleme ve Denetleme Kurumu ve Türkiye Cumhuriyet Merkez Bankası’nın 167 çalışanına 2015 ve 2016 yıllarında, 160 çalışanına da 2017 yılında burs sağlanmış olup 2018 yılı içerisinde düzenlenecek olan CFA, CIPM ve Investment Foundations sertifika sınavları için de anılan düzenleyici kurumların çalışanlarına yönelik toplamda 360 kişiye burs sağlanacak ve kamudaki finans profesyonellerinin sınavlara katılımları Kuruluşumuzca desteklenecektir.

## **Uluslararası İş Birliklerimiz**

### **Suudi Arabistan - IRTI**

Kuruluşumuz ile Islamic Research and Training Institute (“IRTI”) arasında İstanbul Finans Merkezi kapsamında yapılan çalışmalar kapsamında geçmiş dönemde imzalanmış olan Mutabakat Zaptı anlaşması devam etmektedir.

### **Güney Kore - KOFIA & KIFIN**

Kuruluşumuz ile Kore Finansal Yatırımlar Birliği (KOFIA – Global Alternative Investment Program) arasında imzalanan anlaşma ile, "Korea Institute of Financial Investment" (“KIFIN”) ve "Korea Council for Investor Education" ile eğitim iş birliğimiz devam etmektedir.



## **Malezya - INCEIF**

İslami Finans ve Sukuk eğitimi üzerine Kuruluşumuz ile INCEIF (The Global University of Islamic Finance) arasında imzalanan iş birliği anlaşması da yine devam eden anlaşmalarımız arasında yer almaktadır.

## **Almanya – Finans ve Eğitim alanında önde gelen kuruluşlar**

Kuruluşumuz ile “Frankfurt Main Finance”, “Frankfurt School of Management & Finance”, “Otto Beisheim School of Management” ve “The Society of Investment Professionals in Germany” arasında eğitim iş birliği anlaşmamız bulunmaktadır.

Söz konusu işbirliklerine ilave olarak 2017 yılı faaliyet dönemimiz içerisinde; **Malezya - Finance Accreditation Agency (“FAA”)** ve **Bahreyn - Accounting and Auditing Organization for Islamic Financial Institutions (“AAOIFI”)** ile olası iş birlikleri hususunda görüşmelerde bulunulmuştur.

## **Diğer Kamusal Faaliyetler**

### **İstanbul Uluslararası Finans Merkezi (“İFM”) Kapsamında Yürütülen Çalışmalar**

Kuruluşumuz, Kalkınma Bakanlığı Öncelikli Dönüşüm Programları “İstanbul Uluslararası Finans Merkezi Programı” çerçevesinde 5 farklı eylemde “sorumlu kuruluş” olarak yer almakta olup söz konusu eylemler ile; nitelikli insan kaynağının artırılması ve katılım bankacılığı ile faizsiz finans sisteminin geliştirilmesi hedeflenmektedir.

Anılan eylemler kapsamında “Finans alanında çalışan kamu personelinin uluslararası geçerliliği olan sertifika sahibi olması desteklenecektir” eylemi ile ilgili olarak; 2015, 2016 ve 2017 yıllarında; finans alanında çalışan düzenleyici kurum personelinin uluslararası geçerliliği olan sertifika sahibi olmasını desteklemek amacıyla CFA (Chartered Financial Analyst) Institute ile Kuruluşumuz arasında CFA, CIPM ve Claritas Yatırım sertifikalarının sınavlarına ilişkin burs anlaşması imzalanmış olup aynı anlaşmanın 2018 yılında da devam etmesi yönünde karşılıklı mutabakat sağlanmış ve eylem tamamlanmıştır.

Diğer taraftan; sorumlu kuruluş olduğumuz bir diğer eylem olan “Sermaye piyasasına yönelik lisans belgesine başvuran kişi sayısı artırılabacaktır” konusu ile ilgili olarak 2017 yılı için belirlenen 51.000 başvuru adedi aşılarak kağıt ortamında ve elektronik ortamda düzenlenen lisanslama sınavlarına toplamda 84.155 başvuru gerçekleşmesi sonucunda bahse konu eylem tamamlanmıştır.

Sorumlu olduğumuz diğer eylemler kapsamında çalışmalara devam edilmektedir.

### **Ulusal İstihdam Stratejisi 2017-2019 Eylem Planları - T.C. Başbakanlık Hazine Müsteşarlığı**

Ulusal İstihdam Stratejisi 2017-2019 Eylem Planlarında yer alan ve finans sektörü başlığı altında Hazine Müsteşarlığının sorumlu kuruluş olarak belirlendiği “2.2. Finans sektörü üst kuruluşları faaliyet alanlarına ilişkin lisansüstü çalışmaları destekleyecektir” eyleminin gerçekleştirilmesi kapsamında yürütülen

çalışmalara, Kuruluşumuzca da katılım sağlanmaktadır. Bu kapsamda; Finansal piyasalara ilişkin lisansüstü çalışmalara yönelik faaliyetler ve yöntemler hususunda değerlendirmelerimiz Hazine Müsteşarlığına iletilmiştir.

## İNSAN KAYNAKLARI VE İDARİ İŞLER

Kuruluşumuz insan kaynakları yaklaşımı; işin gerekleriyle çalışanların yetkinliklerini buluşturarak, personelin motivasyonunun ve performansının artırılmasını ve Kurum hedeflerine etkin ve verimli bir şekilde ulaşılmasını hedeflemektedir.

Kuruluşumuzda görev alacak personelin unvan yapısına göre taşınması gereken nitelikler, ana sözleşmenin personelde aranacak genel nitelikleri düzenleyen ilgili maddesinde belirtilmekte olup her bir iş başvurusunda belirlenen niteliklerin ve Personel Yönetmeliğimiz çerçevesinde yer alan koşulların sağlanması aranmaktadır.

Kuruluşumuz çalışanları 4857 sayılı İş Kanununa tabi olarak istihdam edilmektedir. Çalışanlara aylık ücretlerinin yanı sıra sosyal hak olarak; öğle yemeği yardımı, özel sağlık sigortası, ferdi kaza sigortası, doğum yardımı, ölüm yardımı ve evlilik yardımı sağlanmaktadır.

31.12.2017 tarihi itibarıyla; 10 kadın (%42), 14 erkek (%58) olmak üzere toplam 24 çalışmamız bulunmaktadır. Çalışanlarımızın yaş ortalaması 37 olup %88'i lisans ve lisansüstü eğitim düzeyine sahiptir.

**Grafik 3: 31 Aralık 2017 İtibarıyla Şirket Çalışan Sayısı ve Eğitim Durumu**



Kuruluşumuzda işe yeni başlayan personelin, işe ve kuruma uyum sağlamalarını kolaylaştırmak amacı ile oryantasyon programları uygulanmaktadır. Ayrıca; unvan yapısına göre belirlenmiş olan görev tanımları ve iş hedefleri ile yetkinlikler dikkate alınarak oluşturulan performans kriterleri doğrultusunda, hedef ve yetkinlik bazlı performans değerlendirmeleri de yapılmaktadır. Performans değerlendirme sistemi ile; her bir personelin bireysel başarı sonuçları objektif kriterlerle değerlendirilerek çalışanların bireysel olarak

kendilerini geliřtirmeleri ve Kuruluřumuza katkılarının artırılması hedeflenmektedir. Söz konusu uygulamanın olumlu etkileri 2017 yılı faaliyet dönemi içerisinde görölmeye başlanmıştır.

Diđer taraftan; yıl içerisinde gerek çalışanların motivasyonlarını yükseltmek gerek bireysel gelişimlerine destek olmak, ayrıca kurum aidiyetlerinin artmasına ve kurum kültürünün gelişmesine katkıda bulunmak amacı ile tüm çalışanları kapsayan iç eğitimler gerçekleştirilmiştir. Eğitimlerin yanı sıra çalışanlar arasındaki ilişkileri geliřtirmeye ve çalışanların ekip olarak birlikte hareket edebilmesine katkı sağlamaya yönelik oyun ve sosyal etkinlikler de düzenlenmiştir.

6331 sayılı İş Sağlığı ve Güvenliđi Kanunundan doğan yükümlölükler, Kuruluşumuz İdari İşler Müdürlüğüne yerine getirilmektedir. İş sağlığı ve güvenliđi hususlarında farkındalık sağlamak amacıyla çalışanlar da sürece dahil edilmektedir.

Kuruluşumuzun mal ve hizmet alım süreçleri, Kuruluş yönetimi tarafından belirlenen ilkelere uygun olarak İdari İşler Müdürlüğüne yürütölmektedir. Yapılan her satın alma işleminde en uygun mal veya hizmetin en uygun fiyat, kalite ve zamanda temin edilmesi ve kaynakların etkin biçimde kullanılması ilkeleri ile hareket edilmektedir. Satın alma işlemlerinde, Kuruluş birimlerinin işlerinin aksamadan uzmanlık alanlarında yoğunlaşmaları ve verimliliđin artırılması hedeflenmektedir. Bununla birlikte, Kuruluşumuzun evrak, güvenlik, bakım-onarım, tadilat, temizlik hizmetleri de İdari İşler Müdürlüğü tarafından koordine edilmektedir.

## IV. FİNANSAL BİLGİLER VE RİSK YÖNETİMİ

### FİNANSAL DURUM

2017 faaliyet dönemi içerisinde Şirketimizin 2.000.000 TL olan sermayesi, tamamı iç kaynaklardan karşılanarak 6.000.000 TL'ye artırılmış ve 14.07.2017 tarihinde ticaret siciline tescil ettirilmiştir. Sermayemizin 2.000.000 TL'lik kısmı, ortaklar tarafından payları oranında taahhüt edilmiş ve tamamı ödenmiştir. Artırılan 4.000.000 TL'lik sermayenin 236.862,42 TL'lik kısmı 2012 yılına ait Geçmiş Yıl Karından, 317.488,96 TL'lik kısmı 2013 yılına ait Geçmiş Yıl Karından, 2.745.648,62 TL'lik kısmı 2015 yılına ait Geçmiş Yıl Karından ve 700.000 TL'lik kısmı ise 2012 yılına ait Olađanüstü Yedeklerden karşılanmıştır.

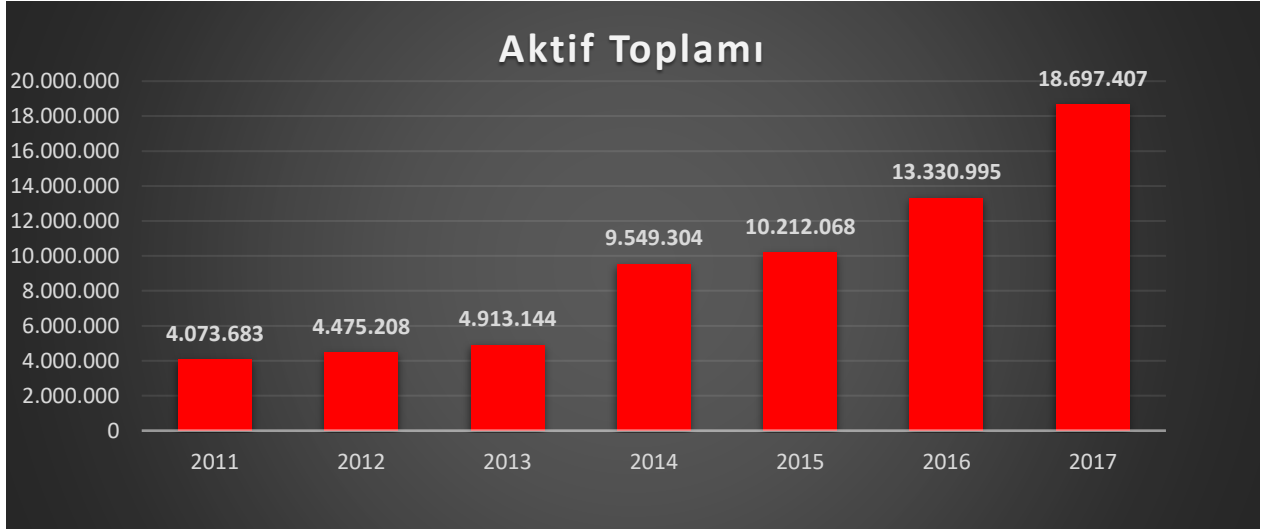
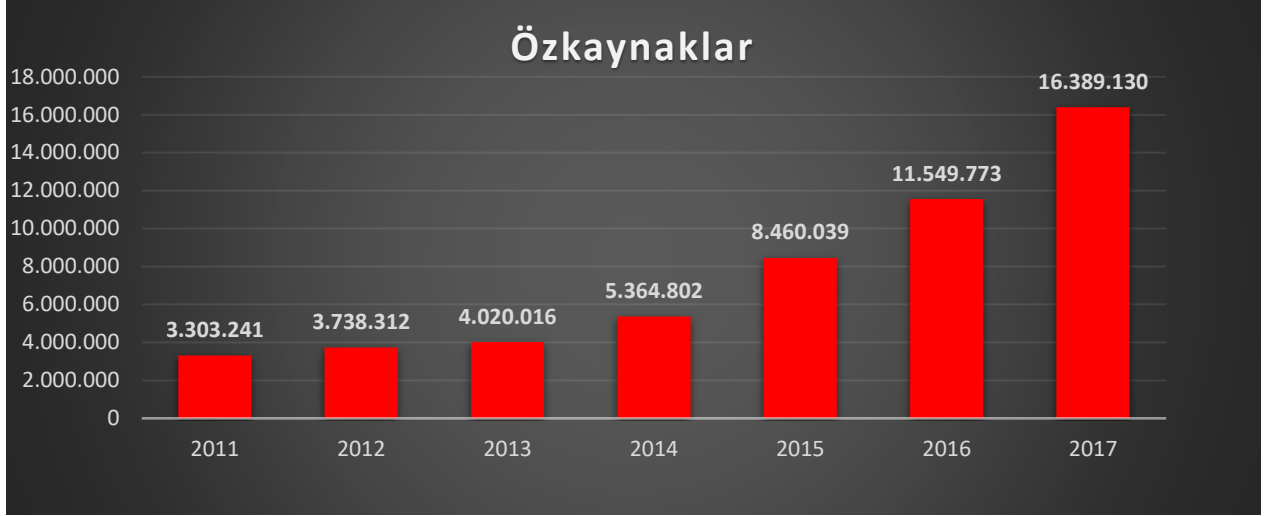
2017 yılı net satışlarımız 18.595.390 TL olarak gerçekleşmiş ve 16.749.560 TL olan 2016 yılı net satışlarına göre %11,02 oranında artış göstermiştir.

Şirketimizin 2017 yılı vergi sonrası dönem net karı 5.249.556 TL olarak gerçekleşmiştir. Bununla birlikte; esas faaliyet karı ise 6.568.388 TL değerine ulaşmıştır.

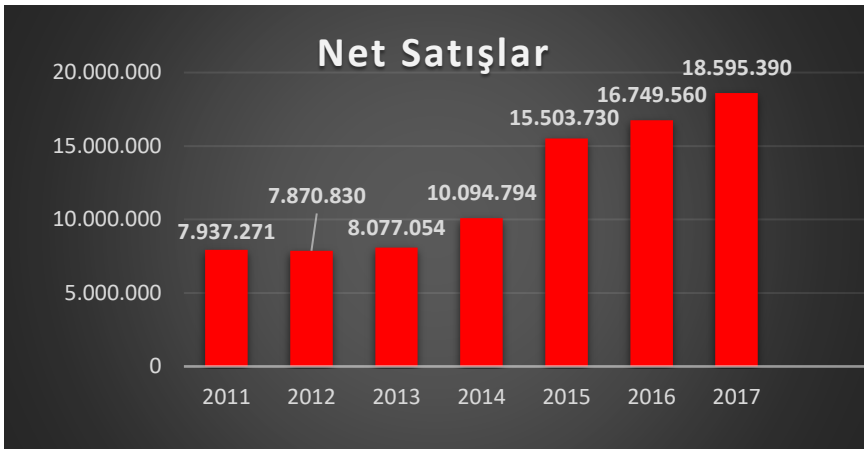
Yukarıda bahsesilen finansal performans sonucunda özkaynaklarımız 2016 yılında 11.549.773 TL iken 2017 yılı faaliyet dönemi sonunda 16.389.130 TL'ye ulaşmış ve %41,90 oranında artış kaydedilmiştir.

Şirketimizin aktif toplamı ise; 2016 yılı aktif toplamı olan 13.330.995 TL ile karşılaştırıldığında %40,26 oranında artarak 2017 yılı faaliyet dönemi sonu itibarıyla 18.697.407 TL'ye ulaşmıştır. Şirketimizin karlılık, satış ve öz kaynak durumuna ilişkin karşılaştırmalı göstergelere Grafik 4'de yer verilmektedir.

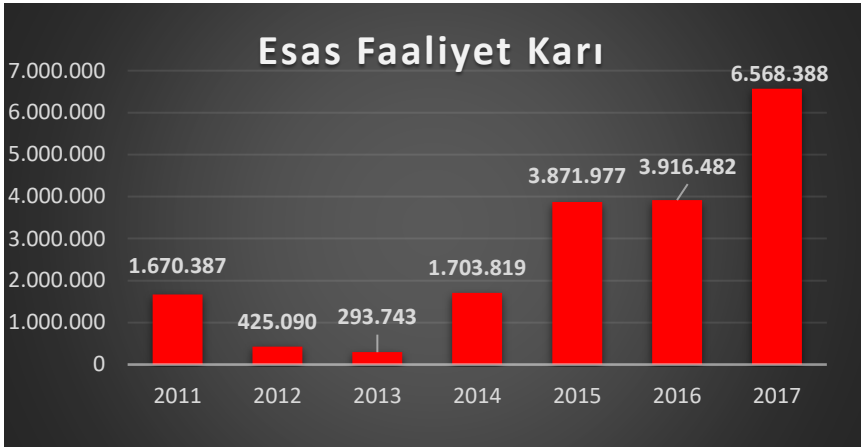
**Grafik 4: Başlıca Finansal Göstergeler**



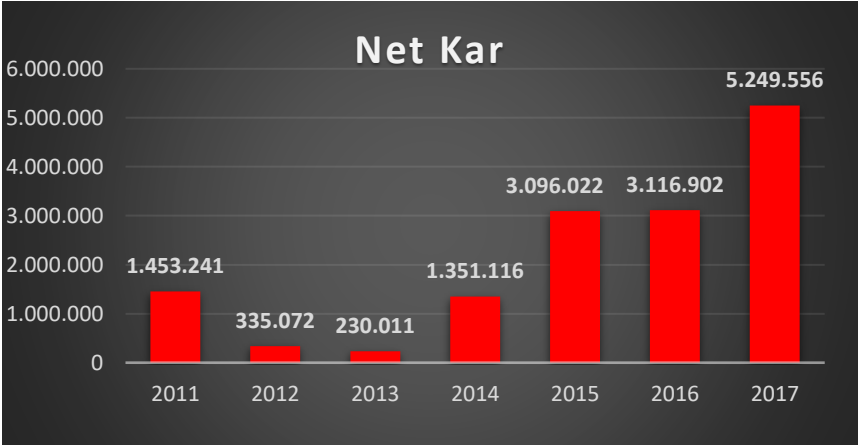
**Net Satışlar**  
**2017**  
**18,60**  
milyon TL



**Esas Faaliyet Karı**  
**2017**  
**6,57**  
milyon TL



**Net Kar**  
**2017**  
**5,25**  
milyon TL



Şirketimizin 2017 yılına ilişkin finansal göstergeleri dikkate alındığında; karlılık, satış, aktif toplamı ve özkaynak kalemlerinde büyüme gerçekleştiği ve geçmiş dönemlerde belirlenmiş hedeflere ulaşılmış olduğu görülmektedir. Bununla birlikte; 2017 yılı için planlanan lisanslama, sınav, sicil ve eğitim faaliyetleri de tamamlanmış olup 2017 yılı için öngörülmüş olan hedeflere ulaşılmıştır.

Diğer taraftan; 2016 yılı ile karşılaştırıldığında özkaynaklar kaleminde 2017 yılında gerçekleşen artış ve diğer bilanço ve gelir tablosu kalemlerindeki olumlu gelişmeler kapsamında Şirketimizin sermayesinin karşılıksız kalmadığı görülmektedir.

Şirketimizin; satışlar, verimlilik, gelir yaratma kapasitesi, karlılık, borç/özkaynak oranı gibi finansal konularda gelecekte karşılaşılabilecek beklenen bir riski bulunmamaktadır.

## KAR DAĞITIM POLİTİKASI

Kuruluşumuz esas sözleşmesinin 26'ncı maddesi uyarınca bir faaliyet dönemi sonunda yıllık bilançoya göre tespit edilen dönem net karının;

- a) %5'i, ödenmiş sermayenin beşte birini buluncaya kadar, kanuni yedek akçe olarak ayrılır,
- b) Türk Ticaret Kanunu uyarınca birinci temettü payı ayrılır,
- c) Kalanın, kısmen veya tamamen ortaklara dağıtılmasına veya olağanüstü yedek akçe olarak ayrılmasına Genel Kurul'ca karar verilir. Yönetim Kurulu gerekli görür ise, bu konuda Genel Kurul'a önerilerde bulunabilir. Bu fıkra uyarınca dağıtılabilir kâr, vergi ve benzerleri ile yasal yedek akçeler düşüldükten sonra kalan kârın %20'sinden fazlası olamaz,
- d) Bu maddenin (c) bendi uyarınca kâr dağıtımı yapılması halinde dağıtılması kararlaştırılan kâr payının, ödenmiş sermayenin yüzde beşini aşan kısmının onda biri, Türk Ticaret Kanunu gereği kanuni yedek akçe olarak ayrılır.
- e) Kalan kâr olağanüstü yedek akçe olarak ayrılır.

Yıllık karın hangi tarihte ve ne şekilde dağıtılacağı, Yönetim Kurulu'nun teklifi üzerine Genel Kurul tarafından kararlaştırılır. Kurul, Şirketin finansal durumuna göre, kâr dağıtımına izin vermeyebilir.

Esas sözleşmede yer alan söz konusu maddeye istinaden, kar dağıtımı konusu ile ilgili olarak; Yönetim Kurulu'nun teklifi doğrultusunda 2016 yılında elde edilen dönem karından vergi karşılıkları ayrıldıktan sonra kalan net dönem karından Türk Ticaret Kanunu ve Şirketimiz esas sözleşmesi hükümleri çerçevesinde zorunlu yasal yedekler ayrıldıktan sonra kalanın ortaklara dağıtılmayıp Şirket bünyesinde bırakılmasına 13 Haziran 2017 tarihli Olağan Genel Kurul Toplantısı'nda karar verilmiştir.

Yönetim kurulu kararı ile, 2017 yılına ilişkin kâr yedekleri ve dağıtılacak kâr payı hususları, karara yetkili makam olan Genel Kurul'un takdirine bırakılmıştır.

## İÇ KONTROL SİSTEMİ VE RİSK YÖNETİMİ

Kuruluşumuzda iç kontrol ve risk yönetim sistemleri birbirlerini tamamlayan bir yapıda yönetilmektedir.

Kuruluşumuz finansal tabloları ve Yönetim Kurulu faaliyet raporu; Sermaye Piyasası Kanunu, Türk Ticaret Kanunu ve ilgili düzenlemeler doğrultusunda her yıl dış denetimden geçmektedir. Ayrıca; ortaklarımızdan Borsa İstanbul A.Ş.'nin üçer aylık dönemler itibarıyla gerçekleştirilen konsolide raporları için mali tablolarımız ile diğer bilgi ve belgelerimiz ilgili dış denetim şirketinin denetimine sunulmaktadır.

Diğer taraftan; faaliyetlerimiz ile ilgili tüm işlemler ve sonuçlar, gerek muhasebe gerekse ilgili fonksiyonel birim tarafından kontrol edilmekte ve karşılıklı mutabakat gerçekleştirilmektedir. Şirketimiz ile ilgili tüm işlemlerde çift imza aranmaktadır.

Bunlara ek olarak; dış kullanıma açık tüm uygulamalarımızın (LSTS, SBS, OEP) sistem güvenlik testi taramaları her yıl rutin olarak yapılmakta olup meydana gelmesi muhtemel ya da öngörülen risklerin erken saptanabilmesi ve sistemlerin sağlıklı çalışabilmesi amacıyla gerekli kontroller yapılmaktadır.

İç kontrol sistemi ve iç denetim faaliyetleri kapsamında yapılan çalışmalarda rapor tarihi itibarıyla olumsuz herhangi bir duruma rastlanılmamıştır.

## V. FAALİYETLERE İLİŞKİN ÖNEMLİ HUSUSLAR

Şirketimizin geçmiş dönem Genel Kurul kararlarının tamamı yerine getirilmiştir. Diğer taraftan; lisanslama, sınav, sicil ve eğitim faaliyetleri ile sistem geliştirme çalışmaları kapsamında belirlenmiş hedeflere ulaşılmış olup faaliyetlerimizin gelecek dönemde de sürdürülebilirliği için gerekli aksiyonların alınması, iyileştirme ve yeniliklerin gerçekleştirilmesi hedeflerimiz doğrultusunda çalışmalarımıza devam edilecektir.

Kuruluşumuzun doğrudan veya dolaylı iştirak ettiği şirket bulunmamakta olup 2017 yılı içerisinde herhangi bir iştirak iktisap edilmemiştir.

2017 yılı faaliyet dönemi içerisinde Şirketimiz herhangi bir özel veya kamu denetiminden geçmemiştir. 2017 yılı faaliyet dönemi içerisinde olağanüstü genel kurul toplantısı yapılmamıştır.

Diğer taraftan; Şirketimiz aleyhine açılan ve mali durum ile faaliyetlerimizi etkileyebilecek nitelikte herhangi bir dava bulunmamaktadır.

Şirketimizin bağış ve yardım politikası SPL esas sözleşmesinin 16'ncı maddesinin 16'ncı fıkrası uyarınca, Genel Kurul bilgisine sunulmak kaydıyla Bakanlar Kurulunca vergi muafiyeti tanınan vakıflara, kamu menfaatlerine yararlı sayılan derneklere, bilimsel araştırma geliştirme faaliyetlerinde bulunan kamu kurumları ile özel kuruluşlara, üniversitelere, öğretim kurumlarına ve bu gibi kişi veya kurumlara yardım ve bağışta bulunmak şeklinde belirlenmiştir. Bu kapsamda 2017 yılında bağış ve yardım yapılmamıştır.

Şirketimiz tarafından mevzuata aykırı uygulamalar nedeniyle Şirket ve yönetim organı üyeleri hakkında uygulanan idari ve adli herhangi bir yaptırım bulunmamaktadır.

2017 yılı içerisinde herhangi bir Yönetim Kurulu üyesine veya üst düzey yöneticiye borç verilmemiş, kredi kullandırılmamış, lehine kefalet ve teminat verilmemiştir.

6698 sayılı Kişisel Verilerin Korunması Kanunu (KVKK) uyarınca kişisel verilerin işlenmesi hususunda SPL olarak Veri Sorumlusu sıfatıyla Kuruluşumuz bünyesinde konuyla ilgili çalışmalara devam edilmektedir.

Kuruluşumuz; T.C. Hazine Müsteşarlığı ve Dünya Bankası iş birliği ile “multi-donor fund” olarak kurulmuş olan “Dünya Bankası Küresel İslami Finansı Geliştirme Merkezi”ni 4 yıl boyunca desteklemeye yönelik yapmış olduğu 25 Kasım 2013 tarihli sözleşmeye istinaden gönüllülük esasına göre katkı yapılması planlanan toplam 150.000 ABD Dolarınının 2017 yılı itibarıyla son kalan 60.000 ABD Doları ödenmiş ve sözleşmeye konu tutarın tüm ödemesi tamamlanmıştır.

2017 yılı faaliyet döneminin sona ermesinden sonra meydana gelen, ortakların, alacaklıların ve diğer ilgili kişi ve kuruluşların haklarını etkileyebilecek nitelikte özel önem taşıyan herhangi bir olay bulunmamaktadır.

