

SPL

2015

FAALİYET  
RAPORU

# İÇİNDEKİLER

Yönetim Kurulu Başkanı'ndan Mesaj	6
Genel Müdür'den Mesaj	8
Faaliyet Konusu ve Genel Bilgiler	10
Ortaklık Yapısı ve Yönetim	12
Yönetim Organi Üyeleri ile Üst Düzey Yöneticilere Sağlanan Mali Haklar	13
Yönetim Kurulu Üyelerinin Görev Süresi ve Mesleki Deneyimleri	14
SPL - Temel Görev ve Yetkiler	16
Misyon ve Vizyon	18
Ortaklık Yapısı	18
SPL Kilometre Taşları	19
Şirket Faaliyetleri ve Faaliyetlere İlişkin Önemli Gelişmeler	20
Lisanslama, Sınav ve Sicil Faaliyetleri	20
Eğitim Faaliyetleri	28
Uluslararası Organizasyonlar & Etkinlikler	31
Uluslararası Anlaşmalar	31
Devam Eden İşbirliklerimiz	32
Diğer Kamusal Faaliyetler	32
Diğer Kurumsal İletişim Faaliyetlerimiz	33
İnsan Kaynakları ve İdari İşler	34
Proje Yönetimi ve Sistem Geliştirme Faaliyetleri	35
Finansal Durum	37
Kâr Dağıtım Politikası	38
Faaliyetlere İlişkin Önemli Hususlar	39
İç Kontrol Sistemi ve Risk Yönetimi	40
Diğer Hususlar	41
Yönetim Kurulu'nun Yıllık Faaliyet Raporuna İlişkin Bağımsız Denetçi Raporu	42
1 Ocak - 31 Aralık 2015 Hesap Dönemine Ait Finansal Tablolar ve Bağımsız Denetçi Raporu	44
Finansal Tablolar Hakkında Bağımsız Denetçi Raporu	46

## TABLO DİZİNİ

<b>TABLO 1</b>	Şirketimizin 31 Aralık 2015 Tarihi İtibariyle Ortaklık Yapısı
<b>TABLO 2</b>	Yönetim Kurulu ve Üst Yönetim
<b>TABLO 3</b>	Toplam Aktif Lisans Sayısı
<b>TABLO 4</b>	2014 ve 2015 Yıllarında Düzenlenen Lisans Belgesi Adedi
<b>TABLO 5</b>	İl ve Lisans Türü Bazında Aktif Lisans Dağılımı
<b>TABLO 6</b>	Kurum Türü Bazında Aktif Lisans Dağılımı
<b>TABLO 7</b>	Sınav Merkezi Bazında Başvurulan Sınav Sayıları
<b>TABLO 8</b>	2014 ve 2015'te Gerçekleştirilen Sicil Bildirim Sayıları
<b>TABLO 9</b>	Kurum Türü Bazında Lisanslama Tebliği Kapsamında Çalışan Personel Dağılımı
<b>TABLO 10</b>	Aktif Lisansı Bulunan Kişilerin Kurum Türü Bazında Eğitim Durumu

## GRAFİK DİZİNİ

<b>GRAFİK 1</b>	2014-2015 Yılı Başvurulan Sınav Türü Sayıları
<b>GRAFİK 2</b>	2014-2015 Yılı Lisans Yenileme Eğitimi Karşılaştırmalı Sayıları
<b>GRAFİK 3</b>	2014 ve 2015 Yıllarında Gerçekleşen Tüm Eğitim Faaliyetlerinin Karşılaştırması
<b>GRAFİK 4</b>	Sosyal Medya Takipçi Sayıları
<b>GRAFİK 5</b>	31 Aralık 2015 İtibariyle Şirket Çalışan Sayısı ve Eğitim Durumu
<b>GRAFİK 6</b>	Başlıca Finansal Göstergeler

## KISALTMALAR

<b>CFA</b>	Chartered Financial Analyst
<b>EGKS</b>	Elektronik Genel Kurul Sistemi
<b>ESS</b>	Elektronik Sınav Sistemi
<b>IFC</b>	International Finance Corporation (IFC)
<b>IFSB</b>	Islamic Financial Services Board
<b>INCEIF</b>	Global University of Islamic Finance
<b>IRTI</b>	Islamic Research and Training Institute
<b>İFM</b>	İstanbul Uluslararası Finans Merkezi
<b>KIFIN</b>	Korea Institute of Financial Investment
<b>KOFIA</b>	Kore Finansal Yatırımlar Birliği
<b>Kurul</b>	Sermaye Piyasası Kurulu
<b>Lisanslama Tebliği</b>	VII-128.7 sayılı Sermaye Piyasasında Faaliyette Bulunanlar İçin Lisanslama ve Sicil Tutmaya İlişkin Esaslar Hakkında Tebliği
<b>LSTS</b>	Lisanslama ve Sicil Tutma Sistemi
<b>MERSİS</b>	Merkezi Sicil Kayıt Sistemi
<b>MKK</b>	Merkezi Kayıt Kuruluşu A.Ş.
<b>OEP</b>	Online Eğitim Portalı
<b>SBS</b>	Sınav Başvuru Sistemi
<b>SPF</b>	Sermaye Piyasası Faaliyetleri
<b>SPK</b>	Sermaye Piyasası Kurulu
<b>SPL</b>	Sermaye Piyasası Lisanslama Sicil ve Eğitim Kuruluşu A.Ş.
<b>TAKASBANK</b>	İstanbul Takas ve Saklama Bankası A.Ş.
<b>TDUB</b>	Türkiye Değerleme Uzmanları Birliği
<b>TKYD</b>	Türkiye Kurumsal Yatırımcılar Derneği
<b>TSPB</b>	Türkiye Sermaye Piyasaları Birliği
<b>TTK</b>	Türk Ticaret Kanunu

## YÖNETİM KURULU BAŞKANI'NDAN MESAJ



## LİSANSLAMA SINAVLARINA BAŞVURU SAYISINDA, DÜZENLENEN LİSANS BELGESİ ADEDİNDE VE YENİLEME EĞİTİMLERİNE KATILIM ORANINDA GÖRÜLEN ARTIŞ SERMAYE PİYASALARINDAKİ İNSAN KAYNAĞI DONANIMININ VE VERİMLİLİĞİNİN GELİŞTİRİLMESİ YOLUNDA BİZLERE OLUMLU SİNYALLER VERMEKTEDİR.

Geçtiğimiz 10 yılda finans piyasalarında küresel krizlerin de etkisiyle varlık fiyatları oldukça dalgalı bir seyir izlerken, bir yandan da küreselleşmenin, teknoloji ve iletişimdeki gelişmelerin etkisiyle piyasalarda çok hızlı bir entegrasyon süreci yaşanmıştır. Bu ortamda; İstanbul Finans Merkezi hedefimizi de dikkate alarak sermaye piyasalarımızın hizmet ve insan kaynağı standartlarının yükseltilmesinin global rekabet koşullarında ülkemiz için büyük bir fırsat oluşturabileceği göz ardı edilmemelidir. Bu noktada, sektör çalışanlarının sermaye piyasasına ilişkin gerekli donanıma ve bilgiye sahip olmaları, her geçen gün önem kazanan bir konu olarak öne çıkmıştır. Nitekim ülkemiz finans sektöründe lisanslama belgesine sahip olmak ayrıcalıklı bir değer kazanmıştır.

Hem ülkemizde hem de piyasaları belirli bir olgunluğa erişmiş olan birçok ülkede, sermaye piyasasında çalışacak profesyonellerden bazı eğitim, sınav ve lisanslama şartlarını yerine getirmiş olmaları beklenmektedir. Bu amaç doğrultusunda, yeni ihtiyaçlar da dikkate alınarak Sermaye Piyasası Kurulu tarafından 2014 yılında mevcut düzenlemeler gözden geçirilmiş ve lisanslama ve sicil tutma sistemi ile ilgili önemli yenilikler yapılmıştır. Yapılan düzenlemeler ile lisans türleri güncellenmiş, lisans alma şartları yeniden belirlenmiş ve lisans türlerine göre sınav konuları revize edilmiştir. Söz konusu değişiklikler ile sermaye piyasalarındaki farklı iş ve işlemlerde, konularına göre yetkin, mesleki donanıma sahip, finansal bilgi ve potansiyelle haiz profesyonellerin yetiştirilmesi hedeflenmiştir.

Bu noktada, sermaye piyasamızın gelişen ihtiyaçları ve dinamiklerine hizmet etmek üzere kurulmuş bulunan Sermaye Piyasası Lisanslama Sicil ve Eğitim Kuruluşu (SPL) olarak bizlere de kritik görevler düşmektedir. 2015 yılı içerisinde gerek sektör beklentilerine göre şekillendirilen eğitim faaliyetlerinde gerekse de rekor düzeyde başvuru gerçekleşen lisanslama sınavlarına ilişkin tüm süreçlerde başarılı bir performans sergilenmiştir.

Lisanslama sınavlarına başvuru sayısında, düzenlenen lisans belgesi adedinde ve yenileme eğitimlerine katılım oranında görülen artış sermaye piyasalarındaki insan kaynağı donanımının ve verimliliğinin geliştirilmesi yolunda bizlere olumlu sinyaller vermektedir.

Diğer yandan, gelişen dünyanın inovasyon ve teknolojik adımlarının hızına yetişebilmek ve beklentileri karşılayabilmek adına SPL olarak sistem altyapımızı geliştirme çalışmalarımıza ağırlık verilmiş ve önemli ilerlemeler kaydedilmiştir. Bu anlamda, özellikle Elektronik Sınav Sistemi projesi oldukça önem arz etmekte olup tamamlanması akabinde lisanslama sınavlarının bilgisayar ortamına taşınması gerçekleşecek ve ülkemiz sermaye piyasaları çalışanları açısından yeni bir sayfa açılmış olacaktır.

Önemli sayılabilecek genç ve dinamik insan kaynağına sahip ülkemizde, SPL olarak lisanslama, sicil ve sınav faaliyetlerimizle bu kaynağın nitelik olarak üst seviyelere taşınması hususunda 2016 yılında da etkin rol oynamaya aynı heyecanla devam edeceğiz. Ayrıca önümüzdeki süreçte İstanbul'un finans merkezi olması yönünde ve ülkemizi küresel bir marka haline getirme yolunda, SPL olarak başarı çizgimizin yükselen bir ivmeyle artacağına da inancımız tamdır.

Bu vesileyle 2015 yılında ortaya koyduğumuz etkili sonuçlarda emek ve katkılarıyla rol oynayan çalışanlarımızı ve tüm paydaşlarımıza teşekkür eder, 2016 faaliyet döneminin başarılarla dolu olmasını dilerim.

Saygılarımla,

**Tevfik KINIK**  
Yönetim Kurulu Başkanı



## GENEL MÜDÜR'DEN MESAJ



## ÜLKEMİZ SERMAYE PİYASALARINI DAHA İLERİYE TAŞIYACAK İNSAN KAYNAĞININ GELİŞİMİ İÇİN YÜRÜTTÜĞÜMÜZ ÇALIŞMALARIMIZA, İYİLEŞTİRMELER VE BÜYÜMEYLE GEÇEN 2015 YILI FAALİYET DÖNEMİNİN ARDINDAN 2016 YILINDA DA ARTAN BİR MOTİVASYONLA DEVAM EDECEĞİZ.

Ülkemiz sermaye piyasası çalışanlarının yetkinliklerinin geliştirilmesi amacıyla yürüttüğümüz lisanslama, sınav, sicil ve eğitim faaliyetlerimiz ile fark yaratan seçkin bir kurum olma vizyonumuzdan hareketle geride bıraktığımız 2015 yılı, SPL'nin kendini geliştirme ve sektörün ihtiyaçlarına yönelik hizmetlerini iyileştirme çalışmaları ile dolu bir yıl olarak öne çıkmıştır.

2015 yılı faaliyet döneminde; sermaye piyasaları açısından kritik önemde olan lisanslama sınavlarına katılımda rekor artış yaşanmış, Mayıs ve Aralık aylarında 12 il merkezinde Anadolu Üniversitesi işbirliğiyle gerçekleştirilen 2 sınavda ilk kez 85.848 adet başvuru sayısına ulaşılmıştır. Söz konusu artış, 2014 yılı ile karşılaştırıldığında %42 gibi ciddi bir orana tekabül etmektedir. Diğer yandan; aktif lisans belgesi sayısı da bir önceki yıla göre %50 oranında artış göstermiş ve 46.356 adede yükselmiştir. SPL olarak böylesi büyük ölçekli hizmetlerimizi başarılı bir şekilde yönetmek, bizim için memnuniyet verici bir kazanım olmuştur.

Gerek ürün çeşitliliği gerekse yatırımcı sayısı açısından Ülkemiz sermaye piyasalarının gelişimine süreklilik kazandırılması ihtiyacı, daha nitelikli çalışanlar yetiştirmeye yönelik eğitim programlarına olan ihtiyacı gündeme getirmektedir. Bu husus göz önüne alınarak; sektörün talep ve beklentileri gerek web sitemiz gerek eğitim sonrası anketler gerekse kurum ziyaretleri vasıtasıyla 2015 yılında toplanarak mesleki gelişim eğitim programlarımız ihtiyaca uygun planlanmaya başlanmıştır. Diğer taraftan; lisans yenileme eğitimlerimiz artan hızla devam etmiş ve 2015 yılında 7.327 katılımcının yenileme eğitimi alması sağlanmıştır. Katılım oranının 2014 yılı ile kıyaslandığında %29 oranında arttığı görülmekte olup yenileme eğitimlerimizin Online Eğitim Portalımız üzerinden verilmeye başlanmış olması da söz konusu artışta etkili olmuştur.

Bununla birlikte; piyasamız profesyonellerinin uluslararası uygulamalar hakkında güncel bilgi sahibi olmalarına ve Ülkemiz piyasa dinamiklerini paylaşmalarına olanak

veren etkinliklerimize 2015 yılında da devam edilmiştir. 2015 yılı Eylül ayı içerisinde gerçekleştirdiğimiz İslami Finans Çalıştayı, yurt içinden ve yurt dışından değerli konuşmacıların yer aldığı bir organizasyon olarak katılımcılara bu anlamda önemli bir vizyon kazandırmıştır. Önümüzdeki dönemde de, uluslararası işbirliklerimiz ile benzer etkinliklerimiz devam edecektir.

Kuruluşumuz, ürün ve hizmet kalitesini artıracak sistemsel geliştirme projelerine 2015 yılında ağırlık vermiştir. Bu kapsamda; Lisanslama ve Sicil Tutma Sistemimiz ile Online Eğitim Portalımız arasında entegrasyon çalışmaları yapılarak lisans yenileme ihtiyacı oluşan kişilere, ihtiyacın oluşacağı tarihten 10 gün öncesinde e-posta ile otomatik bilgilendirme yapılması sağlanmıştır. Ayrıca lisanslama sınavlarının elektronik ortamda düzenlenebilmesine olanak verecek Elektronik Sınav Sistemi (ESS) ile ilgili yazılım altyapı çalışmaları ile soru bankası oluşturma çalışmalarına da 2015 yılında başlanmıştır. Devreye alındığında Ülkemiz sermaye piyasaları açısından tarihi bir teknolojik gelişme olacağını düşündüğümüz ESS çalışmalarımıza, hızla ve heyecanla devam etmekteyiz.

Bununla birlikte; İstanbul Uluslararası Finans Merkezi projesi doğrultusunda Ülkemiz sermaye piyasalarını daha ileriye taşıyacak insan kaynağının gelişimi için yürüttüğümüz çalışmalarımıza, iyileştirmeler ve büyümeyle geçen 2015 yılı faaliyet döneminin ardından 2016 yılında da artan bir motivasyonla devam edeceğimizi paylaşmak isterim.

Bu vesileyle, Sermaye Piyasası Kurulu ve tüm paydaşlarımıza saygılarımı sunar, Yönetim Kurulumuzun ve Sınav Kurulumuzun değerli üyelerine ve Kuruluşumuz çalışanlarına teşekkür ederim.

Saygılarımla,

**Tuba ERTUGAY YILDIZ**  
Genel Müdür ve Yönetim Kurulu Üyesi

**SERMAYE PİYASASI KANUNUNA DAYANILARAK SERMAYE PİYASASI KURULU TARAFINDAN YAPILAN GÖREVLENDİRME İLE SPL, LİSANSLAMA SINAVLARINI YAPMAK, LİSANS SAHİBİ KİŞİLERİN SİCİLİNİ TUTMAK VE LİSANSLARLA İLGİLİ EĞİTİM DÜZENLEMEKLE YETKİLENDİRİLMİŞTİR.**



## FAALİYET KONUSU VE GENEL BİLGİLER

Sermaye Piyasası Lisanslama Sicil ve Eğitim Kuruluşu Anonim Şirketi ("SPL" veya "Şirket") 13 Haziran 2011 tarihinde, Sermaye Piyasası Kanunu ve ilgili mevzuat uyarınca Sermaye Piyasası Kurulu ("Kurul") tarafından yapılan görevlendirme ve yetkilendirme çerçevesinde faaliyette bulunmak üzere, Türk Ticaret Kanunu hükümlerine göre anonim şirket olarak kurulmuş ve 16 Haziran 2011 tarihinde tescil edilerek tüzel kişilik kazanmıştır.

SPL, Kurul tarafından sermaye piyasası kurumlarında ve halka açık ortaklıklarda çalışanların mes-

leki yeterliliklerini, bilgi ve becerilerini tespit etmek amacıyla lisanslama sınavları yapmak, ilgili ihtisas alanları itibarıyla mesleki yeterliliklerini gösterir lisans vermek, lisans sahibi kişilerin sicilini tutmak ve lisanslarla ilgili eğitim programları düzenlemek hususlarında yetkilendirilmiştir.

Şirketimizin herhangi bir şubesi bulunmamaktadır. Şirket, tescil ve ilan edildiği tarihten itibaren süre-siz olarak kurulmuştur. Aşağıda verilen açık adrese 23 Şubat 2015 tarihinde taşınmıştır.

**Raporun Ait Olduğu Dönem:** 1 Ocak 2015 – 31 Aralık 2015

**Ticaret Unvanı:** Sermaye Piyasası Lisanslama Sicil ve Eğitim Kuruluşu A.Ş.

**Şirket Merkezinin Adresi:** 19 Mayıs Mahallesi Samanyolu Sokak No: 70 34360  
Osmanbey - Şişli / İstanbul

**Telefonu:** +90 212 292 82 00

**Faks Numarası :** +90 212 292 83 00

**İnternet Sitesi Adresi :** www.spl.com.tr

**Elektronik Posta :** info@spl.com.tr

**Vergi Dairesi ve VKN :** Mecidiyeköy / 7630584942

**Ticaret Sicil Numarası :** 781336

**Mersis No :** 0763-0584-9420-0019





## ORTAKLIK YAPISI VE YÖNETİM

Şirket'in organları, Genel Kurul ve Yönetim Kurulu'dur. Şirket teşkilatı ise Sınava Kurulu, Genel Müdür, Genel Müdür Yardımcıları ve bunlara bağlı birimlerden oluşmaktadır.

Sınava Kurulu, SPL bünyesinde lisans türleri ve sınav konuları ile ilgili öneriler geliştiren ve fiilen sınavların yapılmasından sorumlu olan bağımsız bir kurul olarak kurulmuştur. Sınava Kurulu doğrudan Yönetim Kurulu Başkanına bağlı olup bağımsız olarak çalışmaktadır.

Şirket Genel Kurulu, Şirket ortaklarından meydana gelir ve Şirket'in en üst karar organıdır.

Kuruluşumuzun sermayesi 2.000.000 TL olup, doğrudan veya dolaylı herhangi bir iştiraki bulunmamaktadır. Nominal sermaye tutarı olan 2.000.000 TL'nin tamamı ortaklar tarafından payları oranında taahhüt edilmiş ve tamamı ödenmiştir. Şirketimizin 31 Aralık 2015 tarihi itibarıyla ortaklık yapısı aşağıdaki tabloda yer almaktadır.

Yönetim Kurulu'nda ortakların ve SPK'nın temsilcileri ile Genel Müdür bulunmaktadır.

Şirketimizin 31 Aralık 2015 tarihi itibarıyla Yönetim Kurulu yapısı ve üst yönetimi Tablo 2'de verilmektedir.

**TABLO 1 - ŞİRKETİMİZİN 31 ARALIK 2015 TARİHİ İTİBARIYLA ORTAKLIK YAPISI**

Hissedarın Unvanı	Hisse Grubu	Hisse Miktarı (Adet)	Hisse Miktarı (TL)	Oran (%)
Borsa İstanbul A.Ş.	A	400.000	400.000	20
Merkezi Kayıt Kuruluşu A.Ş.	B	210.000	210.000	10,5
İstanbul Takas ve Saklama Bankası A.Ş.	B	210.000	210.000	10,5
Türkiye Sermaye Piyasaları Birliği	C	980.000	980.000	49
Türkiye Değerleme Uzmanları Birliği	C	200.000	200.000	10
<b>Toplam</b>		<b>2.000.000</b>	<b>2.000.000</b>	<b>100</b>

**TABLO 2 - YÖNETİM KURULU VE ÜST YÖNETİM**

Yönetim Kurulu Üyesi	Temsil Ettiği Kurum / Tüzel Kişi Temsilcisi	Göreve Başlama Tarihi
Tevfik KINIK	SPK	26/03/2013
Hikmet Aydın SİMİT	SPK	26/03/2013
Hüseyin ZAFER	Borsa İstanbul A.Ş.	31/10/2014
Necdet ŞAHİNKÜÇÜK	Borsa İstanbul A.Ş.	28/03/2013
Türkiye Sermaye Piyasaları Birliği (TSPB) *	Şahin Alp KELER	09/11/2015
İlkay ARIKAN	TSPB	16/09/2014
Tuba ERTUGAY YILDIZ	Genel Müdür	26/03/2015

\* 3 Kasım 2015 tarihli Yönetim Kurulu Kararı ile; Yönetim Kurulu üyesi TSPB'nin gerçek kişi temsilcisi olarak Sayın Didem GORDON'un yerine Sayın Şahin Alp KELER'in görevlendirilmesine karar verilerek 9 Kasım 2015 tarihinde ticaret siciline tescil edilmiştir. Şirketimiz Genel Müdürlük görevine vekalet eden Genel Müdür Yardımcısı Sayın Serkan KARABACAK 2 Haziran 2015 tarihinde görevinden ayrılmış olup Genel Müdür Yardımcısı Sayın Tuba ERTUGAY YILDIZ 16 Haziran 2015 tarihinden itibaren Genel Müdür olarak göreve devam etmektedir.

Şirketimizin 31 Aralık 2015 tarihi itibarıyla Yönetim Kurulu yapısı ve üst yönetimi Tablo 2'de verilmektedir. Diğer taraftan, Şirketimizde herhangi bir imtiyazlı pay yer almamakta olup yönetim kurulu

üyelerinin Şirketimizle kendisi veya başkası adına herhangi bir işlemi ve rekabet yasağı kapsamında herhangi bir faaliyeti bulunmamaktadır.

## YÖNETİM ORGANI ÜYELERİ İLE ÜST DÜZEY YÖNETİCİLERE SAĞLANAN MALİ HAKLAR

Yönetim Kurulu Üyelerine yönetim kurulu ücreti ödenmekte olup, Yönetim Kurulu Üyeleri ile üst düzey yöneticilere sağlanan mali menfaatlerin toplam tutarı 2015 yılında 511.752,82 TL olarak gerçekleşmiştir.

Ayrıca, Yönetim Kurulu Üyeleri ile üst düzey yöneticilere verilen ödenek, yolculuk, konaklama ve temsil giderleri ile aynı ve nakdi imkânlar, sigortalar ve benzeri teminatların toplam tutarı ise 2015 yılında 88.127,94 TL olarak gerçekleşmiştir.



## YÖNETİM KURULU ÜYELERİNİN GÖREV SÜRESİ VE MESLEKİ DENEYİMLERİ



**Tevfik KINIK**  
Yönetim Kurulu Başkanı

1999 yılında Sermaye Piyasası Kurulu'nda Uzman Yardımcısı görevine başlayan KINIK, 2013 yılından beri Sermaye Piyasası Kurulu Kurul Başkan Yardımcılığı ve SPL Yönetim Kurulu Başkanlığı görevlerini sürdürmektedir. 1999 yılında Ankara Üniversitesi, Siyasal Bilgiler Fakültesi Kamu Yönetimi bölümünü bitiren KINIK, yüksek lisanslarını 2006 yılında Ankara Üniversitesi İşletme bölümünde ve 2010 yılında Amerika Harvard Üniversitesi'nde The two - year Master in Public Administration (concentration in International Trade and Finance/Political and Economic Development), John F. Kennedy School of Government bölümünde tamamlamıştır.



**Tuba ERTUGAY YILDIZ**  
Genel Müdür ve Yönetim Kurulu Üyesi

2002 yılında Sermaye Piyasası Kurulu'nda Uzman Yardımcısı olarak görevine başlayan YILDIZ, 2005 yılında Uzman, 2011 yılında Başuzman unvanını almıştır. Sermaye Piyasası Kurulu'nda sırasıyla Denetleme Dairesi ve Ortaklıklar Finansmanı Dairesi'nde 12 yılı aşkın süre çalıştıktan sonra 2015 yılında Sermaye Piyasası Lisanslama Sicil ve Eğitim Kuruluşu A.Ş.'de Genel Müdür Yardımcısı olarak çalışmaya başlamış olup halen Genel Müdür ve Yönetim Kurulu üyesi olarak görevlerine devam etmektedir. 2001 yılında İstanbul Teknik Üniversitesi, İşletme Mühendisliği bölümünü bitiren YILDIZ, yüksek lisansını 2009 yılında Koç Üniversitesi Executive MBA bölümünde tamamlamıştır.



**Şahin Alp KELER**  
Yönetim Kurulu Başkan Vekili

Dr. Alp KELER, 2011 yılından bu yana Ak Portföy Yönetimi A.Ş.'nin CEO'su olarak görev yapmaktadır. Ak Portföy Yönetimi A.Ş.'ye katılmadan önce, 2006-2011 yılları arasında, Fortis Portföy'de CEO görevini üstlenmiştir. 2009-2010 yılları arasında Hong Kong ABN AMRO Asset Management Inc.'de Yönetim Kurulu Üyesi olarak görev almıştır. Fortis Portföy'e katılmadan önce, 2002-2006 yılları arasında, Koç Portföy Yönetimi A.Ş.'de Genel Müdür Yardımcısı olarak, öncesinde ise Dış Yatırım Menkul Değerler, Garanti Bank ve Inter Portföy Yönetimi'nde portföy yöneticisi olarak görev almıştır. TED Ankara Koleji'nden mezun olan KELER, Ortadoğu Teknik Üniversitesi İnşaat Mühendisliği Lisansının akabinde Bilkent Üniversitesi'nde MBA yapmış olup Galatasaray Üniversitesi Ekonomi Hukuku Yüksek Lisansı ve Marmara Üniversitesi Bankacılık Alanı Doktora derecelerine sahiptir. 2008-2011 yılları arasında Marmara Üniversitesi Bankacılık ve Sigortacılık Enstitüsü'nde öğretim görevlisi olarak görev yapmıştır. KELER, aynı zamanda Türkiye Kurumsal Yatırımcı Yöneticileri Derneği (TKYD) Başkanı, Türkiye Sermaye Piyasaları Birliği Yönetim Kurulu üyesi ve CFA Society of İstanbul Eski Başkanı ve üyesidir. Kasım 2015 tarihinden itibaren Sermaye Piyasası Lisanslama Sicil ve Eğitim Kuruluşu A.Ş.' de Yönetim Kurulu Başkan Vekili olarak görev yapmaktadır. Sayın Alp KELER Şirketimiz Yönetim Kurulu üyesi olan Türkiye Sermaye Piyasaları Birliği adına hareket eden gerçek kişi olarak tescil edilmiştir.



**Hikmet Aydın SİMİT**  
Yönetim Kurulu Üyesi

Ankara Üniversitesi, Siyasal Bilgiler Fakültesi İşletme bölümünden mezun olan Hikmet Aydın SİMİT çalışma hayatına 1995 yılında Yaşarbank'ta Müfettiş Yardımcısı olarak başlamıştır. Türkiye Finans Katılım Bankası, Kredi Garanti Fonu, Arap Türk Bank, Ziraat Bankası, Halk Emeklilik ve Halk Bankası'nda çeşitli görevlerde bulunmuştur.



**İlkay ARIKAN**  
Yönetim Kurulu Üyesi

1965 yılında Uşak'ta doğan ARIKAN, 1987 yılında Hacettepe Üniversitesi İktisadi ve İdari Bilimler Fakültesinden mezun oldu. 1997-1998 yılları arasında ABD'de University of Pennsylvania Wharton School'da Sermaye Piyasası eğitim programına katıldı. ARIKAN, 1989-2001 yılları arasında Sermaye Piyasası Kurulu'nda Uzman olarak görev yaptı. 2001 yılından itibaren Türkiye Sermaye Piyasası Aracı Kuruluşları Birliği'nde Müdür ve Genel Sekreter Yardımcısı olarak çalışan ARIKAN, 2004 yılından itibaren Genel Sekreterlik görevini yürütmektedir. 2004-2006 yılları arasında Merkezi Kayıt Kuruluşu A.Ş. Yönetim Kurulu Üyesi olan İlkay ARIKAN, 2006 yılından itibaren TOBB Sermaye Piyasası Sektör Meclisi Üyeliği, 2004 yılından itibaren ise Vergi Konseyi Üyeliği görevlerini yürütmektedir.



**Hüseyin ZAFER**  
Yönetim Kurulu Üyesi

Hüseyin ZAFER, Hacettepe Üniversitesi Matematiksel Ekonomi Bölümü'nü 1980 yılında birincilikle, Northeastern University Boston'da Para ve Finans alanında Master (MA) programını yine birincilikle tamamlamıştır. 1981 yılında Türkiye Cumhuriyet Merkez Bankası Kambiyo Genel Müdürlüğü'nde çalışmaya başlayan Hüseyin ZAFER, daha sonra aynı kurumda Genel Sekreterlik, Bankacılık ve Finansal Kuruluşların Gözetim ve Denetimi alanlarında çalıştı. 1994-1998 yılları arasında Tasarruf Mevduatı Sigorta Fonu'nun kuruluşunda görev aldı ve Hazine ve Fon Yönetiminden de sorumlu Muhasebe Müdürlüğü görevinde bulundu. 1998-2001 yılları arasında yine Merkez Bankası bünyesinde kurulan İstatistik Genel Müdürlüğü'nde Genel Müdür Yardımcısı olarak görev yaptı. 2001-2004 yılları arasında Merkez Bankası'nın New York Temsilciliği görevinde bulunan, 2004-2008 yılları arasında Danışman olarak çalışan Hüseyin ZAFER, Ocak 2009-Mayıs 2012 yılları arasında İletişim ve Dış İlişkiler Genel Müdürü, Mayıs 2012-Nisan 2013 yılları arasında ise İstatistik Genel Müdürü olarak görev yaptı. Hüseyin ZAFER, Borsa İstanbul'da Mayıs 2013'te Finansal İşler ve İletişim Grup Müdürü olarak göreve başladı. 1 Ağustos 2013'ten itibaren Genel Müdür Yardımcılığı görevini üstlenen Hüseyin ZAFER, aynı zamanda Borsa İstanbul CFO görevini yürütmektedir. Sorumlu olduğu bölümler Kurumsal İletişim, İnsan Kaynakları ve Destek Hizmetleri'dir.



**Necdet ŞAHİNKÜÇÜK**  
Yönetim Kurulu Üyesi

Ankara Üniversitesi Siyasal Bilgiler Fakültesi İşletme bölümünü bitiren ŞAHİNKÜÇÜK, Türkiye Kalkınma Bankası A.Ş. Sanayi Projeleri Değerlendirme biriminde Uzman Yardımcısı olarak iş hayatına başladı. Daha sonra aynı kurumun farklı birimlerinde uzman, kıdemli uzman, müdür ve daire başkanlığı görevlerinde bulundu. Bu süre zarfında Kalkınma Bankasının çeşitli iştiraklerinde denetim kurulu üyesi ve yönetim kurulu üyesi olarak görev yaptı. Halen İstanbul Takas ve Saklama Bankası A.Ş. İnsan Kaynakları Bölümü Müdürlüğü görevini yürüten ŞAHİNKÜÇÜK Nisan 2013 tarihinden itibaren Sermaye Piyasası Lisanslama Sicil ve Eğitim Kuruluşu A.Ş.'de Yönetim Kurulu Üyesi olarak görev yapmaktadır.



## AMACIMIZ, SERMAYE PİYASASI KANUNU VE İLGİLİ MEVZUAT ÇERÇEVESİNDE FAALİYET GÖSTEREN KİŞİLERİN İHTİSAS ALANLARI İTİBARIYLA MESLEKİ YETERLİLİKLERİNİ GELİŞTİRMEKTİR.



### SPL - TEMEL GÖREV VE YETKİLER

SPL, Kurul tarafından verilen yetki çerçevesinde; ülkemiz sermaye piyasalarının küresel bir marka olma yolunda ihtiyaç duyduğu nitelikli işgücünün yetiştirilmesine ve sürekli gelişiminin sağlanmasına lisanslama, sicil ve eğitim hizmetleri ile katkıda bulunmayı kendisine MİSYON edinmiş olup bu çerçevede belirlenmiş bulunan bazı temel görev ve yetkilerine aşağıda yer verilmektedir.

- Sermaye Piyasası Kanunu ve ilgili mevzuat çerçevesinde faaliyet gösteren ya da gösterecek kişilerin mesleki yeterliliklerinin, bilgi ve becerilerinin tespitine ilişkin standartları belirlemek, ilgili ihtisas alanları itibarıyla mesleki yeterliliklerini geliştirmek,
- Bu kapsamdaki kişilere teorik ve/veya uygulamalı eğitim hizmeti vermek,



- Lisanslama faaliyetine bağlı olarak, söz konusu kişilere yönelik lisanslama sınavları düzenlemek ve/veya düzenlettirmek, Kurul tarafından yetkilendirildiği takdirde sınavları elektronik ortamda yapmak,
- Bu kapsamdaki kişileri lisanslama faaliyetini gerçekleştirmek, bu kişilere lisans vermek, lisansa bağlı zorunlu yenileme eğitimlerini düzenlemek,
- Lisansı olan kişilere ilişkin sicil kayıtlarını tutmak ve güncelleştirmek ve söz konusu sicil kayıtlarını, yatırımcıların korunması amacıyla ilgili mevzuatın izin verdiği ölçüde kamuya açıklamak,
- Sermaye piyasası alanında yatırımcıların, ihraççı şirketlerin ve diğer sektör kuruluşlarının çalışanlarının eğitimi amacıyla konferanslar, seminerler ve kurslar düzenlemek,
- Finansal piyasaları ilgilendiren iktisadi, finansal ve hukuki konularda araştırmalar yapmak; söz konusu alanlardaki güncel konuların tartışılması amacıyla akademisyenleri, piyasa katılımcılarını ve düzenleyici kuruluş temsilcilerini bir araya getiren ulusal ve/veya uluslararası seminer ve toplantılar düzenlemek, düzenlenecek seminer ve toplantılara sponsor olmak,
- Amacı çerçevesinde faaliyetleri ile ilgili esaslar belirlemek ve gerektiğinde bunu gerçekleştirmek için ilgili bütün kurumlarla iş birliği yapmak,
- Şirket'in faaliyetini geliştirmek amacıyla, yurtiçinde ve yurtdışında kurulmuş veya kurulacak benzeri kurum ve kuruluşlarla iş birliği yapmak, bu kurum ve kuruluşlara üye olmak, eğitimler vermek, know-how almak, ihraç etmek, bu kurum ve kuruluşların kendi aralarında devam ettirdikleri karşılıklı iş birliği çerçevesinde yapılan çalışmalara katılmak, bu kurum ve kuruluşlarla personel mübadelesinde bulunmak; üniversiteler ve bu konularda hizmet veren kurum ve kuruluşlarla hizmet anlaşması yapmak,
- Türk finans piyasasının özellikle sermaye piyasasının, ülke çapında ve/veya uluslararası ölçekte tanıtılması için her türlü tanıtım faaliyetlerinde bulunmak.

**MİSYONUMUZ, ÜLKEMİZ SERMAYE PİYASALARININ KÜRESEL BİR MARKA OLMA YOLUNDA İHTİYAÇ DUYDUĞU NİTELİKLİ İŞGÜCÜNÜN YETİŞTİRİLMESİNE VE SÜREKLİ GELİŞİMİNİN SAĞLANMASINA LİSANSLAMA, SİCİL VE EĞİTİM HİZMETLERİMİZLE KATKIDA BULUNMAKTIR.**



## MİSYON VE VİZYON

### Misyonumuz:

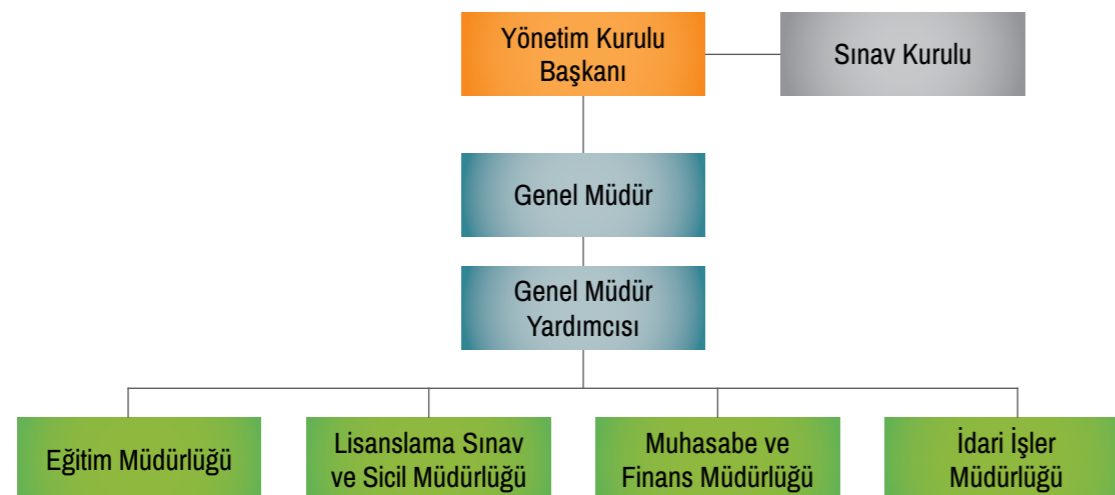
Ülkemiz sermaye piyasalarının küresel bir marka olma yolunda ihtiyaç duyduğu nitelikli işgücünün yetiştirilmesine ve sürekli gelişiminin sağlanmasına lisanslama, sicil ve eğitim hizmetlerimizle katkıda bulunmaktır.

### Vizyonumuz:

Ülkemiz sermaye piyasası çalışanlarının yetkinliklerinin geliştirilmesi amacıyla ulusal ve uluslararası alanda yürüttüğümüz faaliyetlerimiz ile fark yaratan seçkin bir kurum olmaktır.

## ORGANİZASYON YAPISI

Kurumumuzun organizasyon yapısı aşağıdaki şekildedir.



## SPL KİLOMETRE TAŞLARI

### 2011

- Sermaye Piyasası Lisanslama Sicil ve Eğitim Kuruluşu A.Ş. (SPL) kuruldu.
- SPL sosyal medya adresleri (Twitter ve Facebook) hayata geçti.

### 2012

- SPK, Borsa İstanbul A.Ş., TSPB, TAKASBANK, MKK, TKYD, SPL arasında Yatırımcı Seferberliği İşbirliği Protokolü imzalandı.
- Lisans belgesi verme ve sicil tutma yetkileri, 01.07.2012 tarihinden itibaren TSPB'den alınarak SPL'ye devredildi.
- Lisanslama sınavları SPL tarafından ilk kez düzenlendi.
- "Frankfurt Main Finance", "Frankfurt School of Management & Finance", "Otto Beisheim School of Management" ve "The Society of Investment Professionals in Germany" ile SPL arasında işbirliği anlaşması yapıldı.
- Güney Kore "Korea Institute of Financial Investment" ve "Korea Council for Investor Education" ile Kurumumuz arasında "Eğitim İşbirliği Anlaşması" imzalandı.
- 2499 sayılı Sermaye Piyasası Kanununu yürürlükten kaldıran 6362 sayılı Sermaye Piyasası Kanunu 30.12.2012 tarihinde yürürlüğe girdi.

### 2013

- Sınıf tabanlı eğitimler düzenlenmeye başlandı.
- SPL'ye ait sınav başvuru sistemi geliştirildi.
- Sınavlara ilişkin operasyonel hizmetler alanında Anadolu Üniversitesi ile işbirliği sağlandı.

### 2014

- Sınıf tabanlı olarak gerçekleştirilen lisans yenileme eğitimleri Online Eğitim Portalı (OEP) üzerinden internet tabanlı verilmeye başlandı.

- Sermaye Piyasasında Faaliyette Bulunanlar İçin Lisanslama ve Sicil Tutmaya İlişkin Esaslar Hakkında Tebliğ (VII-128.7) 14 Ağustos 2014 tarihinde yürürlüğe girdi.
- SPL bünyesinde bağımsız Sınav Kurulu kuruldu.
- Kalkınma Bakanlığı tarafından yürütülen "İstanbul Uluslararası Finans Merkezi Öncelikli Dönüşüm Programı" kapsamında belirli eylemlerde SPL sorumlu kuruluş olarak yer aldı.
- Islamic Research and Training Institute (IRTI) ile İslami finans eğitimi alanında mutabakat zaptı imzalandı.
- Sınav hazırlık rehberleri tüm sınav konuları için yayımlandı.

### 2015

- SPL Genel Merkezi Şişli / İstanbul'daki yeni binasına taşındı.
- LinkedIn hesabımız hayata geçti.
- OECD, SPK, BIST, TSPB, Takasbank, MKK, SPL işbirliği ile "2015 Türkiye Finansal Okuryazarlık Araştırması" sonuçları yayımlandı.
- SPL - CFA Institute işbirliği ile 160 kamu düzenleyici otoritesi çalışanına CFA, CIPM ve Claritas sınavlarında burs sağlandı.
- e-fatura ve e-arşiv sistemine geçildi.
- Elektronik Sınav Sistemi (ESS) yazılım altyapı çalışmaları ve ESS soru bankası oluşturulmaya başlandı.
- Elektronik ve sınıf bazlı olmak üzere tüm sınav başvurularının yapılabildiği yeni bir Sınav Başvuru Sistemi (SBS) oluşturuldu.
- LSTS ile OEP arasında entegrasyon sağlandı.
- Lisans Yenileme Eğitim ihtiyacı oluşacak kişilere, ihtiyacın oluşacağı tarihten 10 gün önce e-posta ile otomatik bilgilendirme yapılmasına başlandı.

## KURULUŞUMUZ TARAFINDAN VERİLEN AKTİF LİSANS SAYISI 2015 YILINDA %50 ARTIŞ GÖSTEREREK 46.356 ADEDE ULAŞMIŞTIR.



### ŞİRKET FAALİYETLERİ ve FAALİYETLERE İLİŞKİN ÖNEMLİ GELİŞMELER

#### LİSANSLAMA, SINAV VE SİCİL FAALİYETLERİ

##### Lisanslama Faaliyetleri

Kuruluşumuz, sermaye piyasası kurumlarında ve halka açık ortaklıklarda çalışanların veya bu alanlarda çalışmak isteyenlerin niteliklerini artırmak; mesleki yeterliliklerini, bilgi ve becerilerini tespit etmek amacıyla düzenlemiş olduğu lisanslama sınavlarında başarılı olan adaylardan belirlenmiş okul düzeyinde mezuniyet şartını sağlayanlara 2015 yılı faaliyet döneminde lisans belgelerini vermeye devam etmiştir.

Bu çerçevede 2015 yılında aktif lisans sayısı, 2014 yılına göre %50 oranında artış göstermiş ve 30.890 adetten 46.356 adete yükselmiştir. Lisans türü bazında dağılıma baktığımızda ise SPF Düzey 2 Lisans belgesinin 13.926 adet ile aktif lisans sıralamasında ilk sırada yer aldığı görülmektedir.

Diğer yandan, 2015 yılı içerisinde 15.466 adet yeni lisans belgesi düzenlenmiştir. Aşağıdaki tabloda yer alan sıralamaya bakıldığında ise, SPF Düzey 1 Lisans belgesi türünün 4.170 adet ile düzenlenmede ilk sırada yer aldığı görülmektedir. 2014 yılı ile karşılaştırıldığında, düzenlenen lisans belgesi adedindeki artış dikkat çekicidir.

Aktif lisans toplamının il dağılımı incelendiğinde ise 46.356 adet aktif belgenin %54,60'ının İstanbul ilinde yer aldığı, ardından %12,57 ile Ankara ve %6,53 ile İzmir illerinin geldiği görülmektedir.

Aktif lisans sayısının ve düzenlenen lisans adedinin dağılımları sırasıyla Tablo 3 ve Tablo 4'te, aktif lisans sayısının il dağılımı ise Tablo 5'de yer almaktadır.

TABLO 3 - TOPLAM AKTİF LİSANS SAYISI

Lisans Adı	Toplam Aktif Lisans Sayısı		
	2014	2015	DEĞİŞİM
Sermaye Piyasası Faaliyetleri Düzey 2 Lisansı	12.807	13.926	%9
Sermaye Piyasası Faaliyetleri Düzey 3 Lisansı	6.931	10.093	%46
Türev Araçlar Lisansı	3.077	6.580	%114
Sermaye Piyasası Faaliyetleri Düzey 1 Lisansı	2.024	6.194	%206
Gayrimenkul Değerleme Lisansı	3.351	4.993	%49
Kredi Derecelendirme Lisansı	1.264	2.233	%77
Kurumsal Yönetim Derecelendirme Lisansı	1.358	2.161	%59
Konut Değerleme Lisansı	78	176	%126
<b>Toplam</b>	<b>30.890</b>	<b>46.356</b>	<b>%50</b>

TABLO 4 - 2014 VE 2015 YILLARINDA DÜZENLENEN LİSANS BELGESİ ADEDİ

Lisans Adı	2014 Yılı Düzenlenen Lisans Adedi	2015 Yılı Düzenlenen Lisans Adedi	Değişim
Sermaye Piyasası Faaliyetleri Düzey 1 Lisansı	721	4.170	%478
Türev Araçlar Lisansı	346	3.503	%912
Sermaye Piyasası Faaliyetleri Düzey 3 Lisansı	745	3.162	%324
Gayrimenkul Değerleme Lisansı	876	1.642	%87
Sermaye Piyasası Faaliyetleri Düzey 2 Lisansı	288	1.119	%289
Kredi Derecelendirme Lisansı	495	969	%96
Kurumsal Yönetim Derecelendirme Lisansı	416	803	%93
Konut Değerleme Lisansı	73	98	%34
<b>Toplam</b>	<b>3.960</b>	<b>15.466</b>	<b>%291</b>



TABLO 5 - İL VE LİSANS TÜRÜ BAZINDA AKTİF LİSANS DAĞILIMI TABLOSU

İl Adı	Sermaye Piyasası Faaliyetleri Düzey 1 Lisansı	Sermaye Piyasası Faaliyetleri Düzey 2 Lisansı	Sermaye Piyasası Faaliyetleri Düzey 3 Lisansı	Türev Araçlar Lisansı	Gayrimenkul Değerleme Lisansı	Konut Değerleme Lisansı	Kredi Derecelendirme Lisansı	Kurumsal Yönetim Derecelendirme Lisansı	Genel Toplam	ORAN
İstanbul	2.618	5.561	7.608	4.807	1.942	54	1.343	1.377	25.310	%54,60
Ankara	536	1.624	889	626	1.257	41	443	409	5.825	%12,57
İzmir	466	1.220	441	306	376	6	108	104	3.027	%6,53
Bursa	238	536	170	139	120	7	41	38	1.289	%2,78
Antalya	212	494	128	105	159	6	32	18	1.154	%2,49
Adana	154	317	100	71	81	4	20	29	776	%1,67
Kocaeli	113	233	73	45	56	3	16	32	571	%1,23
İçel	80	227	33	26	75	2	6	3	452	%0,98
Konya	91	183	41	27	69	5	15	12	443	%0,96
Denizli	93	157	51	39	47	1	15	11	414	%0,89
Kayseri	71	145	48	30	77	1	16	19	407	%0,88
Muğla	94	207	31	20	44	1	5	2	404	%0,87
Balıkesir	94	194	24	21	33	2	5	8	381	%0,82
Aydın	75	154	39	20	46	3	8	5	350	%0,76
Eskişehir	66	143	33	32	43	5	11	5	338	%0,73
Gaziantep	71	147	31	27	43	2	11	5	337	%0,73
Manisa	69	140	26	18	29	4	14	6	306	%0,66
Tekirdağ	53	144	17	18	39	1	6	5	283	%0,61
Samsun	45	130	28	24	16	4	10	5	262	%0,57
Hatay	61	110	14	13	17	1	3	1	220	%0,47
Trabzon	44	98	13	11	30	4	7	2	209	%0,45
Sakarya	49	75	17	5	44	1	3	3	197	%0,42
Çanakkale	33	90	9	7	14		2	1	156	%0,34
Edirne	29	85	9	4	18	1			146	%0,31
Diyarbakır	27	55	15	9	22	2	7	5	142	%0,31
Zonguldak	39	73	10	7	7	1	1	3	141	%0,30
Malatya	29	63	14	8	18		3	2	137	%0,30
Isparta	15	63	11	6	15		4	4	118	%0,25
Çorum	29	57	3	4	14		3		110	%0,24
Ordu	30	40	11	4	12		4	5	106	%0,23
Afyon	18	47	8	6	17	1	5	1	103	%0,22
Kahramanmaraş	26	45	7	4	15		2	1	100	%0,22
Şanlıurfa	27	35	8	2	16	1	5	3	97	%0,21
Kırklareli	24	44	7	4	11	1	2	1	94	%0,20
Kütahya	21	44	7	5	6	1	5	2	91	%0,20
Uşak	16	40	6	4	9	1	1	1	78	%0,17
Düzce	20	38	6	3	7		2	1	77	%0,17
Kastamonu	22	38	5	2	5	1	1	1	75	%0,16
Karabük	13	43	4	5	4		3	2	74	%0,16
Bolu	16	42	3	1	6		1	3	72	%0,16
Yalova	15	34	5	2	11		1	2	70	%0,15
Erzurum	13	34	4	3	6	2	4	2	68	%0,15
Giresun	26	23	3	3	2	1	2	2	62	%0,13
Mardin	18	16	9	4	1	1	5	7	61	%0,13
Nevşehir	16	35	0	0	5	0	2	0	58	%0,13
Tokat	16	30	3	2	5				56	%0,12

İl Adı	Sermaye Piyasası Faaliyetleri Düzey 1 Lisansı	Sermaye Piyasası Faaliyetleri Düzey 2 Lisansı	Sermaye Piyasası Faaliyetleri Düzey 3 Lisansı	Türev Araçlar Lisansı	Gayrimenkul Değerleme Lisansı	Konut Değerleme Lisansı	Kredi Derecelendirme Lisansı	Kurumsal Yönetim Derecelendirme Lisansı	Genel Toplam	ORAN
Sivas	16	30	4	3					53	%0,11
Amasya	13	31	1	1	1		4	1	52	%0,11
Rize	16	32	2	0	2	0	0	0	52	%0,11
Niğde	9	24	5	6	3	0	2	1	50	%0,11
Van	6	26	4	3	5		2	1	47	%0,10
Aksaray	11	21	4	2	5	2		1	46	%0,10
Burdur	7	32	2		3		1	1	46	%0,10
Yozgat	20	22	1		2		1		46	%0,10
Bilecik	7	26	4		4	1	2	1	45	%0,10
Kirikkale	10	23	5	3	3				44	%0,09
Osmaniye	7	27	4	1	3	0	2	0	44	%0,09
Elazığ	10	25	2		4	1			42	%0,09
Adıyaman	10	15	3	2	6		1	1	38	%0,08
Artvin	11	16	2	2	2	0	4	0	37	%0,08
Kirşehir	9	21	1	0	6	0	0	0	37	%0,08
Bartın	8	18	3	2	1		3		35	%0,08
Batman	9	18		2	5				34	%0,07
Erzincan	9	12	2	4	5	0	1	1	34	%0,07
Sivas	3	5	3	2	20				33	%0,07
Karaman	6	14	2	1	6		1	2	32	%0,07
Sinop	8	21		2					31	%0,07
Çankiri	7	17	1	1	2				28	%0,06
Kars	7	10		2					19	%0,04
Muş	5	5	1	4			1	1	17	%0,04
Ağrı	4	8	1		3				16	%0,03
Şırnak	5	10	1						16	%0,03
Bitlis	4	8	1	1			1		15	%0,03
Gümüşhane	3	6	1	1	2		1	1	15	%0,03
Tunceli	5	6	2	2					15	%0,03
Kktc		5	3	4					12	%0,03
Siirt		6	2		2		2		12	%0,03
Ardahan	1	5	1		1		1	1	10	%0,02
Mersin	3	7							10	%0,02
Kilis	3	6							9	%0,02
Sinop		4	1		3				8	%0,02
Hakkari	5	1	0	0	0	0	0	0	6	%0,01
İğdir	2	4							6	%0,01
Bitlis	1	1			3				5	%0,01
Bingöl		2			1				3	%0,01
Kilis	1	1	1						3	%0,01
Bayburt	1				1				2	%0,00
Bingöl		2							2	%0,00
Afyonkarahisar	1								1	%0,00
Bahreyn			1						1	%0,00
<b>Genel Toplam</b>	<b>6.194</b>	<b>13.926</b>	<b>10.093</b>	<b>6.580</b>	<b>4.993</b>	<b>176</b>	<b>2.233</b>	<b>2.161</b>	<b>46.356</b>	<b>%100</b>

Aktif lisans belgesinin lisans türü bazında sermaye piyasası kurum türüne göre dağılımı ise aşağıdaki tabloda verilmektedir. Buna göre en fazla lisans belgesine sahip sermaye piyasası kurumunun 20.920 adet ile bankalar olduğu görülmektedir. En az lisans belgesine sahip olan kurum tipinin ise 1 adet ile Gayrimenkul Portföy Yönetim Şirketi olduğu görülmektedir.

2015 yılında gerçekleşen bir diğer lisanslama faaliyeti olarak, Sermaye Piyasası Kurulu'nun VII-128.7 sayılı Sermaye Piyasasında Faaliyette Bulunanlar İçin Lisanslama ve Sicil Tutmaya İlişkin Esaslar Hakkında Tebliği'nin ("Lisanslama Tebliği") 10. maddesinin 3. fıkrası uyarınca, Üniversitelerin sermaye piyasaları konusundaki lisansüstü programlarının belirlenen şartları taşımaları kaydıyla

Üniversiteler ile Kuruluşumuz arasında yapılan anlaşmalar yer almıştır. Bu kapsamda, Lisanslama Tebliği'nde belirlenen şartlardan; lisansüstü programın içeriğindeki ders konu başlıklarını belirli lisansların sınav konularının tamamını kapsamaması ve programda yer alan derslerin en az yarısının Sermaye Piyasası Faaliyetleri Düzey 3 Lisansına ve mali piyasalarda en az 15 yıllık tecrübeye sahip eğitimci tarafından verilmesi şartlarını taşıyan İstanbul Ticaret Üniversitesi ile protokol yapılmıştır. Yapılan protokol Kurul'un onayından geçerek, söz konusu sermaye piyasası lisansüstü programına İstanbul Ticaret Üniversitesi tarafından öğrenci kayıtları alınmış ve öğretime başlanılmıştır.

Söz konusu lisans programlarından başarıyla mezun olan öğrencilere mezuniyetlerini tevsik edici

belgeler ile birlikte Kuruluşumuza başvurmaları halinde başarıyla tamamlandığı belgelendirilen derslere karşılık gelen lisanslar Kuruluşumuz tarafından verilecektir.

Aynı program çerçevesinde Kuruluşumuza başvuruda bulunan diğer üniversiteler ile de ön çalışmalar başlanılmış olup Lisanslama Tebliği'nde belirlenen şartları taşımaları halinde yapılacak protokoller Kurul'un onayına sunulacaktır.

#### Sınav Faaliyetleri

2015 yılı içerisinde sermaye piyasası faaliyetleri lisanslama sınavları 2 kez olmak üzere, Sermaye Piyasası Kurulu'nun verdiği yetki çerçevesinde Lisanslama Tebliği'nde belirlenen esaslara uygun olarak Kuruluşumuz ve Anadolu Üniversitesi iş bir-

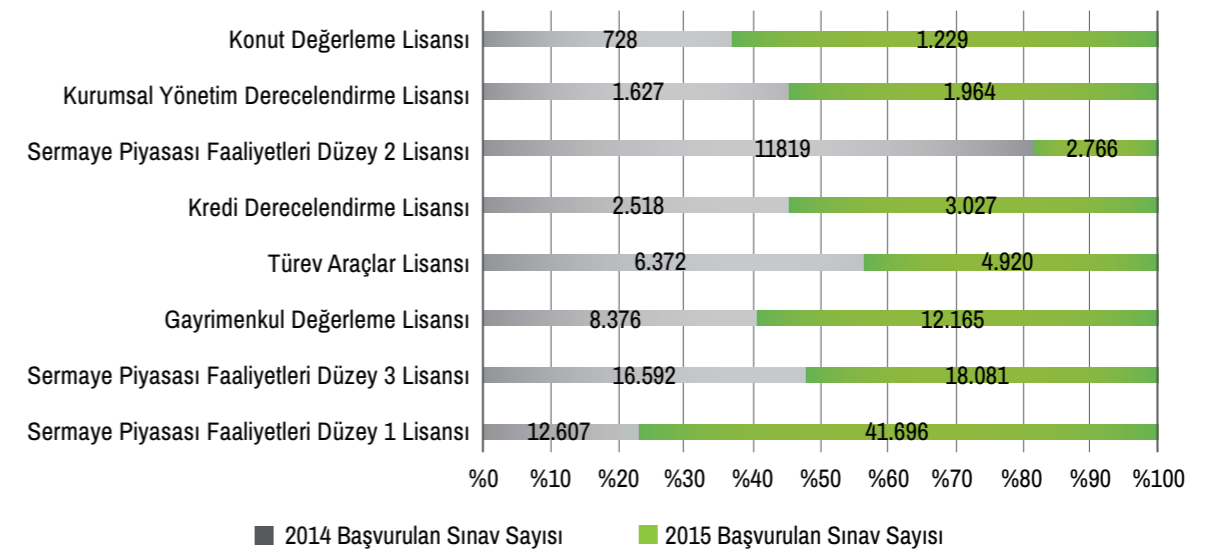
liği ile düzenlenmiştir. Sınavların ilki 30-31 Mayıs 2015, ikincisi ise 19-20 Aralık 2015 tarihlerinde 12 il merkezinde (Ankara, Adana, Antalya, Bursa, Diyarbakır, Erzurum, Gaziantep, İstanbul, İzmir, Kayseri, Konya ve Samsun) gerçekleştirilmiştir.

Söz konusu sınavlara ilişkin olarak, gerek sınava başvuran kişi sayısında gerekse başvuru sayısında 2014 yılına göre kayda değer bir artış gözlemlenmektedir. 2015 yılında düzenlenen iki sınav için yapılan toplam başvuru sayısı 2014 yılı ile karşılaştırıldığında %42 oranında artarak 60.639 adetten 85.848 adet gibi rekor bir sayıya ulaşmıştır. Dağılım incelendiğinde 41.696 adet sınav başvuru sayısı ile SPF Düzey 1 Lisans türünün başvurularda ilk sırada yer aldığı görülmektedir. Konuya ilişkin özet bilgi aşağıdaki grafik ve tabloda verilmektedir.

**TABLO 6 - KURUM TÜRÜ BAZINDA AKTİF LİSANS DAĞILIMI**

Kurum Tipi	Gayrimenkul Değerleme Lisansı	Konut Değerleme Lisansı	Kredi Derecelendirme Lisansı	Kurumsal Yönetim Derecelendirme Lisansı	Sermaye Piyasası Faaliyetleri Düzey 1 Lisansı	Sermaye Piyasası Faaliyetleri Düzey 2 Lisansı	Sermaye Piyasası Faaliyetleri Düzey 3 Lisansı	Türev Araçlar Lisansı	Genel Toplam
Banka	208	5	1.327	556	4.618	8.692	2.999	2.515	20.920
Herhangi bir kurum altında bilgisi bulunmayan (Çalışmayan Sicil)	3.673	153	554	882	1.149	4.173	3.730	1.550	15.864
Araç Kurum	13	8	68	175	288	749	2.184	1.806	5.291
Diğer Sermaye Piyasası Kurumları	189		157	167	2	4	212	195	926
Gayrimenkul Değerleme Şirketi	859	8	3	4		4	5	4	887
Portföy Yönetim Şirketi	5	1	13	37	14	24	426	362	882
Katılım Bankası	16		44	41	114	237	150	42	644
Halka Açık Şirketler	8	1	34	213	2	14	246	53	571
Gayrimenkul Yatırım Ortaklığı	14		7	38	4	2	49	12	126
Menkul Kıymet Yatırım Ortaklığı	3		3	14	2	9	36	18	85
Bireysel Emeklilik Şirketi			2	6	1	17	26	14	66
Girişim Sermayesi Yatırım Ortaklığı	3		3	12		1	23	8	50
Kredi Derecelendirme Şirketi	1		14	10			7	1	33
Kurumsal Yönetim Derecelendirme Şirketi			4	6					10
Gayrimenkul Portföy Yönetim Şirketi	1								1
<b>Genel Toplam</b>	<b>4.993</b>	<b>176</b>	<b>2.233</b>	<b>2.161</b>	<b>6.194</b>	<b>13.926</b>	<b>10.093</b>	<b>6.580</b>	<b>46.356</b>

**GRAFİK 1 - 2014-2015 YILI BAŞVURULAN SINAV TÜRÜ SAYILARI**



TABLO 7 - SINAV MERKEZİ BAZINDA BAŞVURULAN SINAV SAYILARI

Sınav İli	2014 Başvurulan Sınav Sayısı	2015 Başvurulan Sınav Sayısı	Değişim
İstanbul - Avrupa	16.671	21.940	%32
İstanbul - Anadolu	13.056	17.181	%32
Ankara	8.135	11.301	%39
İzmir	7.856	11.174	%42
Adana	2.602	4.382	%68
Bursa	2.973	4.258	%43
Antalya	2.683	3.778	%41
Samsun	1.635	2.839	%74
Gaziantep	1.280	2.492	%95
Kayseri	1.209	1.880	%56
Konya	1.012	1.875	%85
Diyarbakır	950	1.788	%88
Erzurum	577	960	%66
<b>Genel Toplam</b>	<b>60.639</b>	<b>85.848</b>	<b>%42</b>

**Sicil Faaliyetleri**

Lisanslama Tebliği'nin 4'üncü maddesinin 1'inci fıkrasının (h) bendi kapsamında; Kuruluşumuz tarafından sicil bildirim faaliyetleri genel olarak aşağıda verilen altı ana başlık altında yürütülmektedir:

- İşe Giriş Bildirimleri
- İşten Ayrılma Bildirimleri
- Personel Görev / Görev Yeri / Unvan Değişiklik Bildirimleri
- Yatırım Kuruluşlarının Merkez Dışı Örgüt Açılışına İlişkin Bildirim
- Sermaye Piyasası Kurumlarının Adres, Telefon ve Diğer İletişim Bilgilerine Dair Değişiklik Bildirimi
- Yatırım Kuruluşlarının Merkez Dışı Örgüt Faaliyetlerinin Sürekli veya Geçici Durdurulmasına İlişkin Bildirimler

Sicil bildirim faaliyetleri kapsamında; bildirim konusu yukarıdaki hususlarda sunulması mecburi olan tevsik edici belgeler, kurumların insan kaynakları yetkililerince Lisanslama ve Sicil Tutma Sistemi'ne ("LSTS") elektronik olarak yüklenmekte ve sonrasında fiziki olarak Kuruluşumuza iletilmektedir. Tüm gönderilen bilgi ve belgelerin uygunluğu Kuruluşumuz yetkili personelince tek tek incelenmektedir. Akabinde de uygun olduğu görülen bildirimlerin ilgili personelimiz tarafından sistem üzerinden onaylanma işlemleri gerçekleştirilmektedir.

Tablo 8'de, 2015 yılı sicil bildirim işlemlerinin bir önceki yıla göre %31 oranında artış kaydederek 15.443'den 20.263'e ulaşmış olduğu görülmektedir.

TABLO 8 - 2014 ve 2015'TE GERÇEKLEŞTİRİLEN SİCİL BİLDİRİMİ SAYILARI

	2014 Sicil Sayı	2015 Sicil Sayı	Değişim
İşe Giriş Bildirimi	5.060	7.948	%57
İşten Ayrılma Bildirimi	3.111	4.469	%44
Personel Görev/Görev Yeri/Unvan Değişiklik Bildirimi	4.980	5.926	%19
Merkez Dışı Örgüt Açılış Bildirimi	713	1.198	%68
Sermaye Piyasası Kurumlarının İletişim Değişiklik Bildirimi	1.362	580	(%57)
Merkez Dışı Örgüt Faaliyetlerinin Durdurulmasına İlişkin Bildirim	217	142	(%35)
<b>Toplam</b>	<b>15.443</b>	<b>20.263</b>	<b>%31</b>

Diğer yandan sermaye piyasası kurumlarında lisansa tabi alanda çalışan kişi sayısının kurum türü bazında dağılımı aşağıdaki tabloda yer almaktadır. Buna göre; Lisanslama Tebliği kapsamında çalışan

en fazla personel sayısına sahip olan kurum 11.469 adet ile bankalar olup bunu 2.860 adet personel ile aracı kurumlar takip etmektedir.

TABLO 9 - KURUM TÜRÜ BAZINDA LİSANSLAMA TEBLİĞİ KAPSAMINDA ÇALIŞAN PERSONEL DAĞILIMI

Kurum Tipi	Personel Sayısı
Banka	11.469
Aracı Kurum	2.860
Gayrimenkul Değerleme Şirketi	662
Halka Açık Şirketler	373
Portföy Yönetim Şirketi	328
Katılım Bankası	152
Gayrimenkul Yatırım Ortaklığı	48
Menkul Kıymet Yatırım Ortaklığı	18
Kredi Derecelendirme Şirketi	10
Girişim Sermayesi Yatırım Ortaklığı	6
Bireysel Emeklilik Şirketi	6
Kurumsal Yönetim Derecelendirme Şirketi	3
Diğer Sermaye Piyasası Kurumları	3
<b>Genel Toplam</b>	<b>15.939</b>



Aktif lisansı bulunan kişilerin eğitim durumları incelendiğinde ise; sektör genelinde 46.356 adet aktif lisans belgesinin %86,77'sine karşılık gelen 40.615 adet lisans belgesi sahibinin Üniversite mezunu olduğu görülmektedir.

Kurul'un 1 Haziran 2015 tarihli kararı ile; Lisanslama Tebliği'nin 4'üncü maddesinde belirlenen sicil tutma faaliyeti tanımı ve kapsamı ile 23'üncü

maddesi uyarınca, 2015 yılından itibaren başlamak üzere sermaye piyasası kurumlarında ve halka açık ortaklıklarda "lisansa tabi görevlerde çalışan" her bir personel için ilgili kurumlardan yıllık KDV dahil 50 TL sicil tutma ücreti alınmasına karar verilmiştir. Anılan karar doğrultusunda "lisansa tabi görevlerde çalışan" her bir personel için ücretler hesaplanmış ve elektronik ortamda faturalar oluşturularak ilgili kurumlara iletilmiştir.

**TABLO 10 - AKTİF LİSANSI BULUNAN KİŞİLERİN KURUM TÜRÜ BAZINDA EĞİTİM DURUMU**

Kurum Tipi	Doktora	Yüksek Lisans	Üniversite	Ön Lisans	Lise	Genel Toplam
Banka	6	1.379	18.584	537	414	20.920
Çalışmayan Sicil	43	1.343	13.715	342	421	15.864
Aracı Kurum	2	391	4.602	68	228	5.291
Diğer Sermaye Piyasası Kurumları	25	126	775			926
Gayrimenkul Değerleme Şirketi		54	833			887
Portföy Yönetim Şirketi	4	143	727		8	882
Katılım Bankası		70	563	9	2	644
Halka Açık Şirketler	2	52	515		2	571
Gayrimenkul Yatırım Ortaklığı		36	89		1	126
Menkul Kıymet Yatırım Ortaklığı		14	70		1	85
Bireysel Emeklilik Şirketi		5	60	1		66
Girişim Sermayesi Yatırım Ortaklığı		2	47		1	50
Kredi Derecelendirme Şirketi		7	26			33
Kurumsal Yönetim Derecelendirme Şirketi		2	8			10
Gayrimenkul Portföy Yönetim Şirketi			1			1
<b>Genel Toplam</b>	<b>82</b>	<b>3.624</b>	<b>40.615</b>	<b>957</b>	<b>1.078</b>	<b>46.356</b>

## EĞİTİM FAALİYETLERİ

Kurumumuz çatısı altında düzenlenmekte olan çeşitli eğitim faaliyetlerine ilişkin başlıklar aşağıda özetlenmektedir:

### Elektronik Genel Kurul Eğitimleri (EGKS)

13 Ocak 2011 tarih ve 6102 sayılı Türk Ticaret Kanunu'nun (TTK) 1527. maddesi uyarınca genel

kurul toplantılarına elektronik ortamda katılımın sağlanması Borsaya kote şirketler açısından zorunlu hale getirilmiştir.

Bu kapsamda; EGKS'nin genel kurul öncesi, genel kurul anı ve sonrasını kapsayan bir platform olması, şirketlerin ve aracı kuruluşların konu ile ilgili mümkün olan en fazla sayıda personeline eğitim sağlanmasının faydalı ve gerekli görülmesi nede-

niyle Merkezi Kayıt Kuruluşu ("MKK") ve Kuruluşumuz tarafından 2012 yılından itibaren ortak eğitimler düzenlenmesine başlanmıştır.

Yeni Türk Ticaret Kanunumuzda da belirtilmekte olan Elektronik Genel Kurul Sistemine ("EGKS") dair eğitimlerin Online Eğitim Portalımız ("OEP") aracılığıyla web tabanlı olarak verilmeye başlanması ise 2014 yılı itibarıyla gerçekleşmiş olup geçtiğimiz dönem süresince de başarıyla devam etmiştir. Aynı kapsam içinde yer alan "EGKS Pay Sahipleri Temsilcileri" eğitiminin de yine Online Eğitim Portalımız üzerinden ücretsiz olarak talep eden kuruluş temsilcilerine verilmesi sağlanmıştır.

SPL ve MKK arasında imzalanan 8 Mart 2012 tarih ve 1102-1078 sayılı protokole istinaden yapılan eğitimler sonucunda, 1 Ocak 2015 ile 31 Aralık 2015 tarihleri arasında toplam 114'i Borsaya kote şirket, 4'ü aracı kuruluş olmak üzere 118 katılımcıya EGKS eğitimi verilmiş olup 59.000 TL hasılat elde edilmiştir.

### Lisans Yenileme Eğitimleri

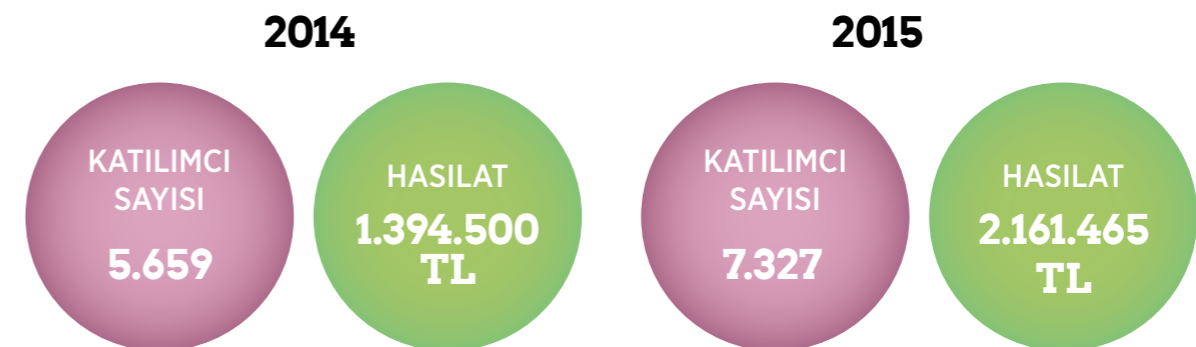
Lisanslama Tebliği uyarınca, lisans sahibi olan kişilerin her 3 yılda bir lisans yenileme eğitimlerine katılması zorunluluğu bulunmaktadır. Lisans yenileme eğitimlerinin içeriği ve yapılış usulleri Kurul tarafından belirlenmekte ve Kuruluşumuz tarafından düzenlenmektedir. Lisans yenileme eğitim tarihinin hesaplanmasında lisans alınmaya hak kazanılan tarih esas alınmaktadır.

1 Temmuz 2014 tarihi itibarıyla OEP üzerinden e-eğitim hizmeti olarak verilmeye başlanan yenileme eğitimleri; lisans sahibi kişilerin görev, unvan ve lisans türüne göre değişiklik gösteren birçok farklı eğitim içeriğinden oluşmaktadır. Kuruluşumuzun sürekli eğitim politikası kapsamında lisans sahibi kişilere verilen yenileme eğitimlerinin içeriklerini geliştirme yönünde çalışmalar devam etmektedir.

1 Ocak 2015 ile 31 Aralık 2015 tarihleri arasında OEP üzerinden 7.327 kişi lisans yenileme eğitimi almış olup 2014 yılına göre %29 oranında artış sağlanmıştır. Bu artışta lisans yenileme eğitimlerinin web tabanlı olarak verilmeye başlanmış olması da etkili olmuştur.

Lisans yenileme eğitimlerine ilişkin istatistiksel bilgi aşağıdaki grafikte yer almaktadır.

**GRAFİK 2 - 2014-2015 YILI LİSANS YENİLEME EĞİTİMİ KARŞILAŞTIRMALI SAYILARI**



**Mesleki Gelişim Eğitimleri**

Sermaye Piyasası çalışanlarının finans dünyasındaki dinamik yapısında mesleki bilgi ve yeterliliklerinin gelişmesine katkı sağlamak amacıyla, 1 Ocak 2015 ile 31 Aralık 2015 tarihleri arasında Kuruluşumuz bünyesinde 19 adet sınıf tabanlı mesleki gelişim eğitimi düzenlenmiştir. Söz konusu eğitimler ağırlıklı olarak Tebliğ eğitimlerine yönelik gerçekleştirilmiştir. Düzenlenen eğitimlere bankalar, aracı kurum çalışanları ve halka açık şirketler yoğun ilgi göstermiştir. Eğitimlere toplam 283 kişi katılım sağlamış olup 185.658 TL hasılat elde edilmiştir.

**Gayrimenkul Tecrübe Koşulu Eğitimleri**

Sermaye Piyasası Kurulu'nun 17 Temmuz 2014 tarih ve 22 / 737 sayılı İlke Kararı gereği;

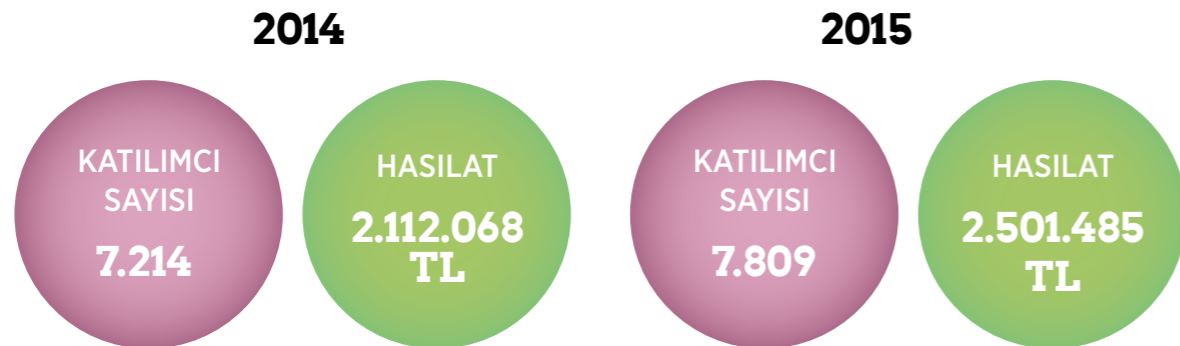
Gayrimenkul Değerleme ve Konut Değerleme Lisansına sahip kişilerin Kurulca listeye alınmış Gayrimenkul Değerleme şirketlerince Gayrimenkul Değerleme veya Konut Değerleme Uzmanı olarak tam zamanlı istihdam edilmesi veya tam zamanlı istihdam edilmeksizin söz konusu değerlendirme hizmeti vermesi durumunda tecrübe koşulu aranmaktadır.

Anılan ilke kararında belirlenen tecrübe koşuluna sahip olması gereken, fakat koşulu sağlayamayanlar; Kuruluşumuz ve Türkiye Değerleme Uzmanları Birliği ("TDUB") tarafından içeriği ortak belirlenen ve Kurulca onaylanan Mesleki Uygulamalı Eğitim programına katılmış ve Kuruluşumuzca düzenlenen sınıf bazlı eğitimler sonucunda başarı kriterlerini yerine getiren 81 kişi tecrübe koşulunu sağladıklarına dair sertifika almaya hak kazanmışlardır.

Gayrimenkul Tecrübe Koşulu eğitimlerine 81 kişi katılmış olup 133.812 TL hasılat elde edilmiştir.

1 Ocak 2015 ile 31 Aralık 2015 tarihleri arasında gerçekleştirilmiş tüm eğitim faaliyetlerine ilişkin özet bilgilere ve elde edilen brüt hasılat tutarlarının önceki yıl ile karşılaştırmasına aşağıdaki grafikte yer verilmektedir.

**GRAFİK 3 - 2014 VE 2015 YILLARINDA GERÇEKLEŞEN TÜM EĞİTİM FAALİYETLERİNİN KARŞILAŞTIRMASI**

**ULUSLARARASI ORGANİZASYONLAR & ETKİNLİKLER****International Finance Corporation (IFC) - Mayıs 2015**

2015 Mayıs ayı içerisinde Türkiye Kurumsal Yatırımcılar Derneği (TKYD) ve Kuruluşumuzun ev sahipliğinde International Finance Corporation (IFC) tarafından "Corporate Secretaries" konulu "Training of Trainers" eğitimi gerçekleştirilmiştir. Başarı ile geçen eğitim programına Türkiye'den ve farklı ülkelerden üst düzey yöneticilerin katılımı sağlanmıştır.

**Islamic Capital Markets Workshop - Eylül 2015**

2015 Eylül ayında Kuruluşumuz tarafından The Marmara Otel'de "Islamic Capital Markets" çalıştayı gerçekleştirilmiştir. 2 gün süren organizasyonda Türkiye'den Worldbank Kıdemli Uzmanı Mustafa Taşdemir, Malezya'dan Islamic Financial Service Board (IFSB) Temsilcisi Abozer Majzoub Mohammed sunumlarıyla birinci gün tamamlanmıştır. Organizasyonun 2. gününde ise Dubai'den Amanie Advisors Yöneticisi Maya Marissa Malek ve

Sermaye Piyasası Kurulu'ndan Eser Şagar İslami Sermaye Piyasaları alanında yurtdışı uygulamalar ile Türkiye'deki uygulamalar konularında bilgi ve tecrübelerini aktarmışlardır.

Söz konusu çalıştay ile birlikte katılımcıların İslami Finans üzerine uluslararası arenadaki uygulamalar hakkında bilgi sahibi olmaları sağlanmış ve ülkemiz piyasa ve sektör dinamiklerini derinlemesine paylaşma imkanı oluşmuştur.

**ULUSLARARASI ANLAŞMALAR****CFA (Chartered Financial Analyst) Institute ile Burs Anlaşması**

Ülkemiz finans piyasalarının düzenleyici kurumlarında (Hazine Müsteşarlığı, Bankacılık Düzenleme ve Denetleme Kurumu, Sermaye Piyasası Kurulu ve Türkiye Cumhuriyet Merkez Bankası) çalışan ve CFA, CIPM, Claritas yatırım sertifikalarının sınavlarına katılmak isteyen personelin, ilgili sınav başvuru ücretlerinde indirim sağlanması ve programa başvuru sırasında ödenmesi gereken kayıt ücretlerinden muaf tutulması hususlarında CFA Institute ile Kuruluşumuz arasında 12 Haziran 2015 tarihinde anlaşma imzalanmış ve bu kapsamda 160 kamu çalışanına ilgili sınav ücretlerinde kısmi burs sağlanmıştır.

Bu anlaşma ile T.C Kalkınma Bakanlığı Öncelikli Dönüşüm Programları çerçevesinde Sorumlu Kuruluş olduğumuz İstanbul Uluslararası Finans Merkezi Programının 6. Bileşeni "Nitelikli İnsan Kaynağının Artırılması" konusunun 64 numaralı eylemi olan "Finans alanında çalışan kamu personelinin uluslararası geçerliliği olan sertifika sahibi olması desteklenecektir" eylemine önemli bir katkı sağlanmıştır.



## DEVAM EDEN İŞBİRLİKLERİMİZ

### Suudi Arabistan - IRTI



Kuruluşumuz ile Islamic Research and Training Institute (IRTI) arasında İstanbul Finans Merkezi kapsamında yapılan çalışmalar kapsamında geçmiş dönemde imzalanmış olan Mutabakat Zaptı anlaşması devam etmekte olup

İslami Finans eğitimi konusunda ortak çalışma yürütülmektedir.

### Güney Kore - KOFIA & KIFIN

Kuruluşumuz ile Kore Finansal Yatırımlar Birliği (KOFIA - Global Alternative Investment Program) arasında imzalanan anlaşma ile, "Korea Institute of Financial Investment" (KIFIN) ve "Korea Council for Investor Education" ile eğitim iş birliğimiz devam etmektedir.

### Malezya - INCEIF



İslami Finans ve Sukuk eğitimi üzerine Kuruluşumuz ile INCEIF (The Global

University of Islamic Finance) arasında imzalanan iş birliği anlaşması da yine devam eden anlaşmalarımız arasında yer almaktadır.

### Almanya - Finans ve Eğitim alanında önde gelen kuruluşlar



Kuruluşumuz ile "Frankfurt Main Finance", "Frankfurt School of Management & Finance", "Otto Beisheim School of Management" ve "The Society of Investment Professionals in Germany" arasında eğitim iş birliği anlaşmamız bulunmaktadır.

## DİĞER KAMUSAL FAALİYETLER

### İstanbul Uluslararası Finans Merkezi (İFM) Kapsamında Yürütülen Çalışmalar

Kalkınma Bakanlığı Öncelikli Dönüşüm Programları "İstanbul Uluslararası Finans Merkezi Programı" çerçevesinde; 5 farklı eylemde Kuruluşumuz "sorumlu kuruluş" olarak yer almaktadır. Söz konusu eylemler ile birlikte nitelikli insan kaynağının artırılması ve katılım bankacılığı ile faizsiz finans sisteminin geliştirilmesi hedeflenmektedir.

Anılan eylemler kapsamında "Finans alanında çalışan kamu personelinin uluslararası geçerliliği olan sertifika sahibi olması desteklenecektir" eylemi ile ilgili olarak; finans alanındaki kamu kurumlarında çalışan ve CFA, CIPM, Claritas yatırım sertifikalarının sınavlarına katılmak isteyen personelin, ilgili sınav başvuru ücretlerinde indirim sağlanması ve programa başvuru sırasında ödenmesi gereken kayıt ücretlerinden muaf tutulması yönünde CFA Institute ile anlaşma yapılmış ve eylem tamamlanmıştır.

Diğer taraftan; sorumlu kuruluş olduğumuz bir diğer eylem olan "Sermaye piyasasına yönelik lisans belgesine başvuran kişi sayısı artırılabilecektir" konusu ile ilgili olarak 2015 yılı için belirlenen 47.500 başvuru adedi aşılarak eylem tamamlanmıştır.

Sorumlu olduğumuz diğer eylemler kapsamında; eylemlerle ilgili kuruluşların katılımıyla toplantılar düzenlenerek görüşleri alınmakta olup çalışmalara devam edilmektedir.

## DİĞER KURUMSAL İLETİŞİM FAALİYETLERİMİZ

Günümüzde her geçen gün kendini geliştiren ve kitlelere ulaşımda önemli bir araç olan sosyal medya kanallarındaki varlığımız 2015 yılı boyunca aktif bir şekilde devam etmiştir. Mevcut durumdaki Facebook ve Twitter hesaplarımıza ilave olarak Mayıs 2015 tarihinde LinkedIn sosyal medya hesabımız Sermaye Piyasası Lisanslama Sicil ve Eğitim Kuruluşu olarak hayata geçmiştir. Bu bağlamda Kuruluşumuza ait önemli faaliyetleri duyurmak ve güncel konuları yansıtmak adına bir çok kişiye daha hızlı ve maliyetsiz ulaşım imkanı sağlayan bir digital kanal kullanımı daha sağlanmıştır. LinkedIn kanalıyla kısa sürede 460 takipçiye ulaşılmış olup bu sayı her geçen gün artmaya devam etmektedir.

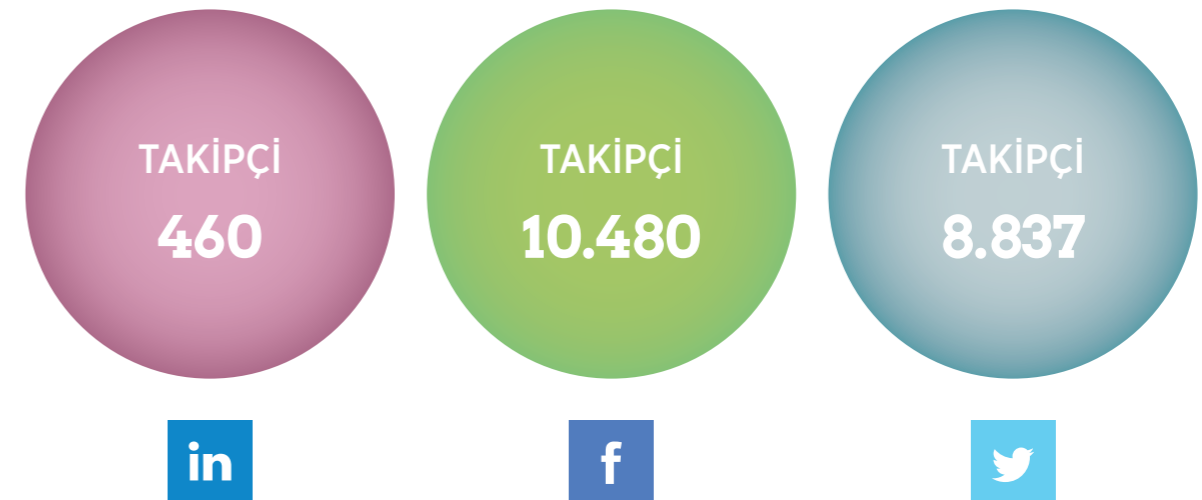
Diğer yandan Facebook ve Twitter hesaplarımızdaki takipçi sayılarımızda da artışlar sağlanmış,

Facebook'da 10.480, Twitter'da da 8.837 kişiye ulaşılmıştır. Eğitimlerimizi ve tüm duyurularımızı, sosyal mecralarımız aracılığıyla kamu ile anlık olarak paylaşmaya özen göstermekteyiz.

Sosyal medya kanallarının yanında kurumsal internet sitemizin içeriği de düzenli olarak güncellenmekte ve eğitim, lisanslama, sicil, sınav ve kurumsal duyurularımız yine anlık olarak ziyaretçilerle paylaşılmaktadır. Önümüzdeki dönem içerisinde devreye alınması amacıyla İngilizce internet sitemizin çalışmaları da hızla devam etmektedir.

Ayrıca, 2015 yılı boyunca kurum ziyaretlerine başlanmış, mesleki gelişim eğitimlerimiz, etkinliklerimiz ve lisanslama hakkında daha ayrıntılı bilgi paylaşımı ve geri bildirimlerin alınması sağlanmış, bu kapsamda ağırlıklı bankalar ve aracı kurumlar olmak üzere 25 kurum ziyareti gerçekleştirilmiştir. Yeni faaliyet dönemimiz de kurum ziyaretlerinin artarak devam etmesi hedeflenmektedir.

GRAFİK 4 - SOSYAL MEDYA TAKİPÇİ SAYILARI





## İNSAN KAYNAKLARI VE İDARİ İŞLER

Kuruluşumuz insan kaynakları politikası; işin gerekleriyle çalışanların yetkinliklerini buluşturarak, personelin motivasyonunun ve performansının artırılmasını ve Kurum hedeflerine etkin ve verimli bir şekilde ulaşılmasını hedeflemektedir.

Kuruluşumuzda görev alacak personelin unvan yapısına göre taşınması gereken nitelikler ana sözleşmenin personelde aranacak genel nitelikleri düzenleyen ilgili maddesinde belirtilmekte olup her bir iş başvurusu için belirlenen niteliklerin ve Personel Yönetmeliğimiz çerçevesinde yer alan koşulların sağlanması gerekmektedir.

Kuruluşumuz çalışanları 4857 sayılı İş Kanununa tabi olarak istihdam edilmekte olup toplu sözleşme uygulanmamaktadır. Çalışanlara aylık ücretlerinin yanı sıra sosyal hak olarak; öğle yemeği yardımı, özel sağlık sigortası, doğum yardımı, ölüm yardımı ve evlilik yardımı sağlanmaktadır.

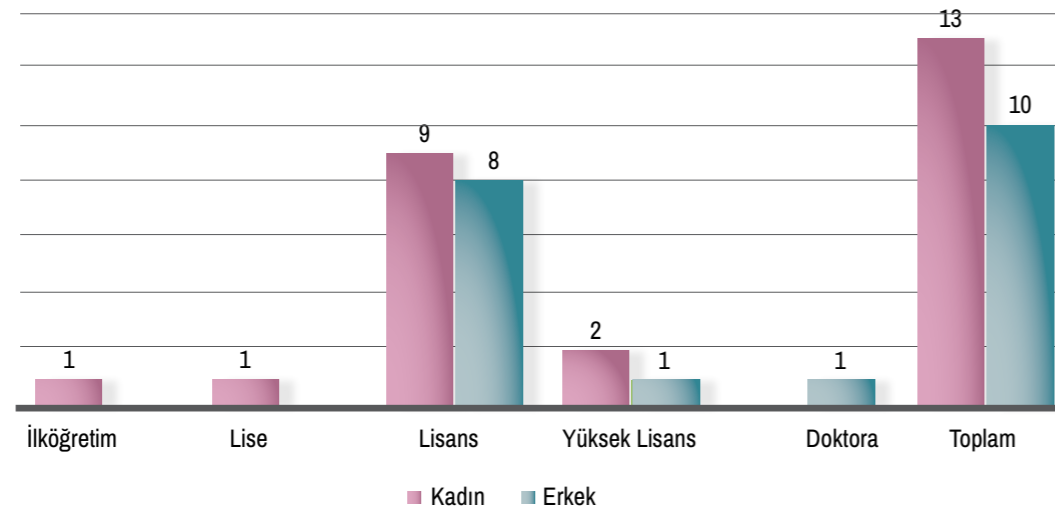
31 Aralık 2015 tarihi itibarıyla 23 çalışmamız bulunmaktadır.

Çalışanlarımızın yaş ortalaması 34 olup, %91'i lisans ve lisansüstü eğitim düzeyine sahiptir.

2015 faaliyet dönemi içerisinde hedef ve yetkinlik bazlı performans değerlendirme sistemi üzerine çalışmalara başlanmış ve 2016 yılı içerisinde uygulanmak üzere gerekli çalışmalar tamamlanmıştır. Bu kapsamda; her birim personelinin ünvan yapısına göre görev tanımları ve iş hedefleri ile yetkinlikleri belirlenmiş olup bireysel başarı sonuçlarının değerlendirilmesine olanak sağlayacak performans değerlendirme kriterleri oluşturulmuştur. Yeni faaliyet döneminde uygulamaya alınacak olan bu sistem ile birlikte kurum çalışanlarının bireysel olarak kendilerini geliştirmeleri ve Kuruluşumuza katkılarının artırılması hedeflenmektedir.

6331 sayılı İş Sağlığı ve Güvenliği Kanunu uyarınca tüm iş yerlerinin risk analizini yaptırmak, acil durum eylem planlarını hazırlamak ve personeline gerekli iş güvenliği eğitimi verilmesini sağlamak zorunluluğu bulunmaktadır. Bu kanun kapsamından doğan yükümlülükler ve düzenlemeler, Kuruluşumuz tarafından yeni taşınan ofis binası için yerine getirilmiştir. Ayrıca çalışanların da sürece dahil edilmesi sağlanarak iş sağlığı ve güvenliği hususlarında farkındalık yaratılmıştır.

GRAFİK 5 - 31 ARALIK 2015 İTİBARIYLA ŞİRKET ÇALIŞAN SAYISI VE EĞİTİM DURUMU



Diğer yandan Kurum binamızın güvenliği için kullanılan güvenlik teknolojilerinin yanı sıra önleyici ve caydırıcı tedbirler alınması ve fiziki güvenliğinin sağlanması amacı ile 5188 sayılı Özel Güvenlik Hizmetlerine Dair Kanun kapsamında İstanbul Valiliğinden özel güvenlik izni alınmıştır. Alınan izin çerçevesinde özel güvenlik şirketinden hizmet satın alınması sureti ile binamızda fiziki güvenlik sağlanmaya başlanmıştır.

2015 yılı faaliyet dönemi içerisinde idari işler süreçlerinde operasyonel maliyeti ve riskleri azaltacak diğer yeni uygulamalar; Kurulumuz santral sistemi, bordrolama sistemi ve kayıtlı elektronik posta ("KEP") adresleri kapsamında devreye alınmıştır. Gelişen haberleşme teknolojileri doğrultusunda; lisanslama, sicil, sınav ve eğitim konularında bilgi almak isteyen ilgililere daha etkin hizmet sunabilmek, verimliliği arttırmak, doğru ölçümleme, analiz ve raporlama yapabilmek amacıyla Kuruluşumuzun mevcut dijital santral sisteminde değişiklik yapılarak IP santral sistemi hizmeti alınmaya başlanmıştır. Yeniden yapılandırılan santral sistemi üzerinden ilgililere SPL Uzman Danışma Hattı aracılığıyla hizmet verilmesine devam edilmektedir. Hayata geçirilen diğer bir uygulama ile; 13 Ocak 2011 tarih ve 6012 sayılı Türk Ticaret Kanunu kapsamında Kayıtlı Elektronik Posta ile ilgili mevzuat uyarınca ilgili KEP adresleri ve elektronik imzalar kullanıma alınarak kurumlarla yazışmaların KEP aracılığı ile yapılması sağlanmıştır.

## PROJE YÖNETİMİ VE SİSTEM GELİŞTİRME FAALİYETLERİ

Kuruluşumuz Proje Yönetim ve Sistem Geliştirme faaliyetleri ile tüm birimlerin ihtiyaç duyduğu bilgi teknolojileri hizmetlerinin projelendirilmesi ve kurum stratejileri doğrultusunda etkin ve verimli çözümler üretilmesi hedeflenmektedir.

"Sürekli gelişim" felsefesi doğrultusunda; ihtiyaç duyulan uygulamaların verimliliğinin, güvenliğinin artırılması ve geliştirilmesi konusundaki imkanlar araştırılarak, her zaman esnek, gelişime açık, verimli, güvenli ve kullanıcı dostu olarak kalmaları doğrultusunda 2015 yılı boyunca gerekli çalışmalar titizlikle yürütülmüştür.

2015 yılı içerisinde Kuruluşumuz hizmetleri açısından bu kapsamda katma değer sağlayan çözümler ve uygulamalar üzerine yapılan araştırma ve geliştirme çalışmaları, aşağıda başlıklar halinde özetlenmektedir.

### Lisanslama ve Sicil Tutma Sistemi (LSTS)

Sermaye piyasası kurumları ve halka açık ortaklıklarda lisansa tabi alanlarda istihdam edilen kişilerin tüm sicil ve lisans bilgileri Kuruluşumuz Lisanslama ve Sicil Tutma Sistemi'nde ("LSTS") tutulmaktadır. Bu sistem aynı zamanda lisanslama sınavlarında başarılı olan adayların hak kazandıkları lisans belgelerini alabilmeleri için elektronik olarak başvurularını yönlendirdikleri sistem olması özelliği ile de oldukça önem taşımaktadır.

Lisanslama Tebliği'nin 17. Maddesi uyarınca lisans sahibi olan kişilerin her 3 yılda bir lisans yenileme eğitimlerine katılma zorunlulukları göz önünde bulundurularak, 2015 yılı içerisinde LSTS'de yapılan iyileştirme ve geliştirme çalışmaları ile birlikte lisans yenileme eğitimi ihtiyacı oluşan kullanıcılara, ihtiyacın oluşacağı tarihten 10 gün önce e-posta ile bilgilendirme yapılması sağlanmıştır. Aynı zamanda eğitim ihtiyacı oluşan kişinin yenileme eğitimini almaması durumunda sistem, lisansının askıda olduğu hususunu kullanıcıya "3 ayda bir" hatırlatır şekilde kurgulanmıştır.

Diğer yandan LSTS ile Sınav Başvuru Sistemi ("SBS") arasında entegrasyon geliştirmeleri yapılmış olup kullanıcıların bilgilerinin güncellenmesi, sınav notlarının ve lisans bilgilerinin anlık olarak çift taraflı iletilmesi sağlanmıştır. Bu sayede her sınav döneminde manuel gerçekleşen sistemler arası not aktarım süreci ortadan kaldırılmış ve verimlilik artırılmıştır.

Ayrıca yapılan diğer iyileştirme çalışmaları ile birlikte kullanıcılar tarafından en çok kullanılan sayfaların modern internet tarayıcıları ile sorunsuz kullanılabilmesi sağlanmıştır.

**Online Eğitim Portalı (OEP)**

Zaman ve mekan sınırlaması olmadan bireylerin eğitim ihtiyaçlarının karşılanması ve en başta lisans yenileme eğitimi ihtiyacı bulunan lisans sahiplerinin gerekli eğitimlere online katılarak lisans geçerliliklerini korumaları amacı doğrultusunda hayata geçen Online Eğitim Portalı ("OEP") ile LSTS arasında 2015 yılı içerisinde önemli entegrasyon iyileştirmeleri sağlanmış olup iki sistem arasında olası data kayıplarının otomatik olarak tespit edilmesi ve giderilmesi için çeşitli çalışmalar yapılmıştır.

Ayrıca portal üzerinden satın alınan eğitimler için kullanılan ödeme sayfalarında yapılan iyileştirmeler ile kullanıcıların ödeme esnasında kredi kartı bilgilerinin SPL sistemlerinde paylaşılmasından, 3D Secure destekli olarak banka tarafında işlemlerinin tamamlanması sağlanmıştır.

Diğer yandan; devreye alınmış bulunan e-fatura ve e-arşiv süreçleri göz önünde bulundurularak, kullanıcı fatura bilgilerinin süreçlere uygun yapıda olması için gerekli çalışmalar yapılmıştır. Ayrıca; yenileme eğitimlerinin kişilere hatırlatılması ve zamanında tamamlanabilmesini teminen kişilerin lisans yenileme ihtiyacı oluşmasına 10 gün kala sistemsel olarak kişilere bilgilendirme e-postaları gönderilmesi sağlanmıştır.

**Elektronik Sınav Sistemi (ESS)**

Kuruluşumuzun ana faaliyetleri arasında yer alan lisanslama sınavlarının, elektronik ortamda düzenlenebilmesine olanak verecek Elektronik Sınav Sistemi ("ESS") ülkemiz sermaye piyasaları açısından oldukça önemli bir teknolojik gelişme olması özelliği ile oldukça hassas bir projedir.

Söz konusu proje ile ilgili Sermaye Piyasası Faaliyetleri ("SPF") sınavlarının elektronik ortamda düzenlenmesini sağlayacak yazılım altyapı çalışmaları tamamlanmış olup Sınav Kurulunun soru havuzu oluşturma süreçleri dijital ortama uyarlanmış ve işlemlerin daha güvenli bir ortamda yürütülmesi sağlanmıştır. Söz konusu proje faaliyete geçtiğinde hem yazılı sınav başvuru süreci hem de elektronik sınav süreçleri eş anlı olarak yürütülebilecektir. Projenin 2016 yılı içerisinde hayata geçmesi için çalışmalarımız hızla devam etmektedir.

**Sınav Başvuru Sistemi (SBS)**

Sınav Başvuru Sistemi ("SBS"); Lisanslama sınavlarına katılacak kişilerin başvurularının alındığı, girmek istedikleri sınav türünü, sınav türünün altında yer alan sınav konularını ve sınav merkezini seçtikleri, ayrıca ilgili ödemeyi gerçekleştirdikleri bir sistemdir. Yıl içerisinde yapılan çalışmalar ile söz konusu sistemin yazılımı Elektronik Sınav Sistemi ("ESS") başvurularının da yapılabileceği alt yapıya sahip olacak şekilde yeniden geliştirilmiştir.

SPL'nin mevcut ihtiyaçları göz önünde bulundurularak modern bir yapıda ve mobil uyumlu tasarlanan sistemin; ESS, LSTS, LOGO, e-fatura, e-arşiv fatura ve Anadolu Üniversitesi ile olan operasyonel işlemlerin ve veri akışının entegrasyonlar aracılığı ile otomatik yapılması veya sistem yöneticisi tarafından toplu bir şekilde yapılması sağlanmıştır.

**Finansal ve Operasyonel Sistemler**

2015 yılı içerisinde finansal ve operasyonel süreçlere ilişkin olarak yapılan bir seri çalışma ile süreçlerin daha etkin ve verimli bir şekilde yönetilmesi hedeflenmiş, bu kapsamda sistem olarak Logo Tiger Plus'a geçiş yapılmış ve sistemin diğer SPL sistemleriyle entegrasyon alt yapısı oluşturulmuştur. Mevcut durumda LSTS ve SBS ile Logo arasında entegrasyon aktif olarak kullanılmaktadır. SPL'nin en yoğun fatura operasyonunu oluşturan lisanslama sınavlarına ait ödeme süreçleri, entegrasyonlar aracılığı ile tamamen otomatik olarak sürdürülmeye başlanmıştır.

Diğer yandan; dönem içerisinde devreye alınan e-fatura ve e-arşiv uygulamaları doğrultusunda, faturalar LSTS ve SBS kullanıcılarına e-fatura veya e-arşiv olarak oluşturulmakta ve e-posta adreslerine gönderimi sağlanmaktadır.

**FİNANSAL DURUM**

Şirketimizin ödenmiş sermayesi 2.000.000TL olup 2015 yılı dönem net kârı 3.096.022TL olarak gerçekleşmiştir. 2014 yılında 1.351.116TL olan dönem net kârı yaklaşık %129 oranında artış göstermiştir. Diğer yandan; 2014 yılında Şirketimizin özsermaye kârlılık oranı %25,18 olarak gerçekleşmiş iken 2015

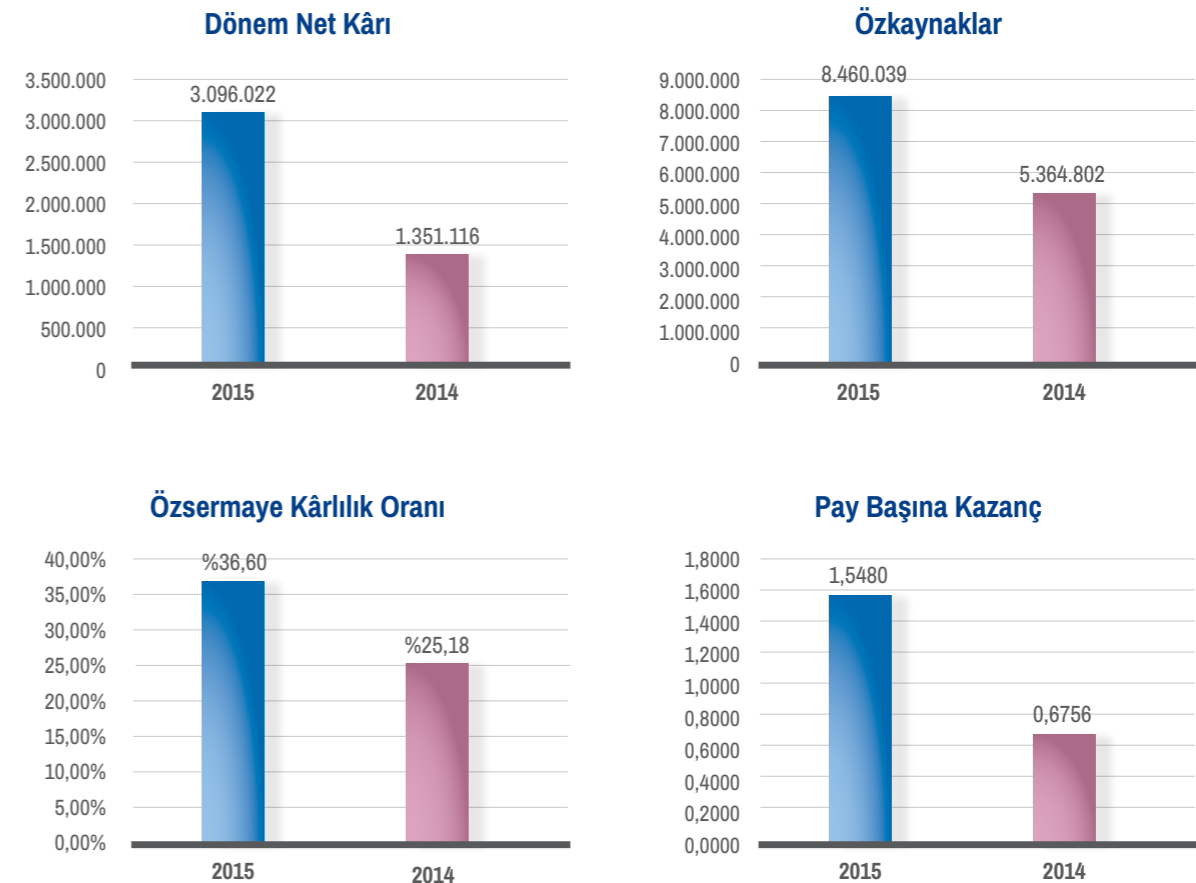
yılında söz konusu oran %36,60'a yükselmiştir. Pay başına kazanç ise 2014 yılında 0,6756TL'den 2015 yılında 1,5480 TL'ye artış göstermiştir. Şirketimizin özkaynakları ise 2014 yılında 5.364.802TL iken 2015 yılı hesap dönemi sonunda 8.460.039TL'ye yükselmiştir.

Şirketimizin kârlılık oranları ile özkaynak durumuna ilişkin karşılaştırmalı göstergelere aşağıdaki grafiklerde yer verilmektedir.

2015 yılına dair Şirketimizin bilanço ve gelir tablosu kalemlerine ilişkin göstergeler dikkate alındığında, kârlılık oranları ile özkaynak kalemlerinde büyüme

gerçekleştiği ve geçmiş dönemlerde belirlenmiş hedeflere ulaşılmış olduğu görülmektedir. Bununla birlikte, 2015 yılı için planlanan lisanslama, sınav, sicil ve eğitim faaliyetleri tamamlanmış olup 2015 yılı için öngörülmüş olan hedeflere ulaşılmıştır.

Diğer yandan; 2014 yılı ile karşılaştırıldığında özsermaye kârlılık oranı ile pay başına kazanç oranında 2015 yılında gerçekleşen olumlu artışa istinaden Şirketimizin sermayesinin karşılıksız kalmadığı görülmektedir. Şirketimizin satışlar, verimlilik, gelir yaratma kapasitesi, kârlılık, borç/özkaynak oranı gibi finansal konularda gelecekte karşılanması beklenen bir riski bulunmamaktadır.

**GRAFİK 6 - BAŞLICA FİNANSAL GÖSTERGELER**

## FAALİYETLERİMİZİN GELECEK DÖNEMDE DE SÜRDÜRÜLEBİLİRLİĞİ İÇİN GEREKLİ AKSİYONLARIN ALINMASI, İYİLEŞTİRME VE YENİLİKLERİN GERÇEKLEŞTİRİLMESİ HEDEFLERİMİZ DOĞRULTUSUNDA ÇALIŞMALARIMIZA DEVAM EDİLECEKTİR.



### KÂR DAĞITIM POLİTİKASI

Kuruluşumuz esas sözleşmesinin 26'ncı maddesi uyarınca bir faaliyet dönemi sonunda yıllık bilançoya göre tespit edilen dönem net kârının;

- %5'i, ödenmiş sermayenin beşte birini bulunca-ya kadar, kanuni yedek akçe olarak ayrılır,
- Türk Ticaret Kanunu uyarınca birinci temettü payı ayrılır,
- Kalanın, kısmen veya tamamen ortaklara dağıtılmasına veya olağanüstü yedek akçe olarak ayrılmasına Genel Kurul'ca karar verilir. Yönetim Kurulu gerekli görür ise, bu konuda Genel Kurul'a önerilerde bulunabilir. Bu fıkra uyarınca dağıtılabilir kâr, vergi ve benzerleri ile yasal yedek akçeler düşüldükten sonra kalan kârın %20'sinden fazlası olamaz,
- Bu maddenin (c) bendi uyarınca kâr dağıtımı yapılması halinde dağıtılması kararlaştırılan kâr payının, ödenmiş sermayenin yüzde beşini aşan kısmının onda biri, Türk Ticaret Kanunu gereği kanuni yedek akçe olarak ayrılır.
- Kalan kâr olağanüstü yedek akçe olarak ayrılır.

Yıllık kârın hangi tarihte ve ne şekilde dağıtılacağı, Yönetim Kurulu'nun teklifi üzerine Genel Kurul tarafından kararlaştırılır. Kurul, şirketin finansal du-

rumuna göre, kâr dağıtımına izin vermeyebilir. Esas sözleşmede yer alan söz konusu maddeye istinaden, kâr dağıtımı konusu ile ilgili olarak; Yönetim Kurulu'nun teklifi doğrultusunda 2014 yılı faaliyetlerinden elde edilen kârdan Türk Ticaret Kanunu ve Şirketimiz esas sözleşmesi hükümleri çerçevesinde zorunlu yasal yedekler ayrıldıktan sonra kalanın ortaklara dağıtılmayıp Şirket bünyesinde bırakılmasına 26 Mart 2015 tarihli Olağan Genel Kurul Toplantısı'nda karar verilmiştir.

Yönetim Kurulu kararı ile, 2015 yılına ilişkin kâr yedekleri ve dağıtılabilir kâr payı hususları, karara yetkili makam olan Genel Kurul'un takdirine bırakılmıştır.

### FAALİYETLERE İLİŞKİN ÖNEMLİ HUSUSLAR

Şirketimizin 2015 yılı faaliyet dönemine ilişkin genel kurul kararlarının tamamı yerine getirilmiştir. Diğer taraftan lisanslama, sınav, sicil ve eğitim faaliyetleri ile sistem geliştirme çalışmaları kapsamında belirlenmiş hedeflere ulaşılmış olup faaliyetlerimizin gelecek dönemde de sürdürülebilirliği için gerekli aksiyonların alınması, iyileştirme ve yeniliklerin gerçekleştirilmesi hedeflerimiz doğrultusunda çalışmalarımıza devam edilecektir.

Kuruluşumuzun doğrudan veya dolaylı iştiraki olduğu şirket bulunmamakta olup 2015 yılı içerisinde herhangi bir iştirak iktisap edilmemiştir.

2015 yılı faaliyet dönemi içerisinde Şirketimiz herhangi bir özel veya kamu denetiminden geçmemiştir. 2015 yılı faaliyet dönemi içerisinde olağanüstü genel kurul toplantısı yapılmamıştır.

Diğer yandan; Şirketimiz aleyhine açılan ve mali durum ile faaliyetlerimizi etkileyebilecek nitelikte herhangi bir dava bulunmamaktadır.

Şirketimizin 2015 yılı döneminde bağış, yardım veya sosyal sorumluluk projeleri çerçevesinde harcaması bulunmamaktadır.

Bunlara ek olarak, Şirketimiz tarafından mevzuata aykırı uygulamalar nedeniyle Şirket ve yönetim organı üyeleri hakkında uygulanan idari ve adli herhangi bir yaptırım bulunmamaktadır.

2015 yılı içerisinde herhangi bir Yönetim Kurulu üyesine veya üst düzey yöneticiye borç verilmiş, kredi kullanılmamış, lehine kefalet ve teminat verilmemiştir.



## KURULUŞUMUZ FİNANSAL TABLOLARI VE YÖNETİM KURULU FAALİYET RAPORU HER YIL BAĞIMSIZ DENETİMDEN GEÇMEKTEDİR.



### İÇ KONTROL SİSTEMİ VE RİSK YÖNETİMİ

Kuruluşumuzda iç kontrol ve risk yönetim sistemleri birbirlerini tamamlayan bir yapıda yönetilmektedir.

Kuruluşumuz finansal tabloları ve Yönetim Kurulu Faaliyet Raporu, Sermaye Piyasası Kanunu, Türk Ticaret Kanunu ve ilgili düzenlemeler doğrultusunda her yıl dış denetimden geçmektedir. Ayrıca ortaklarımızdan Borsa İstanbul A.Ş.'nin üçer aylık dönemler itibarıyla gerçekleştirilen konsolide raporları için mali tablolarımız ve diğer bilgi, belgelerimiz ilgili kurumun denetimine sunulmaktadır.

Diğer yandan; faaliyetlerimiz ile ilgili tüm işlemler ve sonuçlar gerek muhasebe gerekse ilgili fonksiyonel birim tarafından kontrol edilmekte ve karşılıklı mutabakat gerçekleştirilmektedir. Şirketimiz ile ilgili tüm işlemlerde çift imza aranmaktadır.

Bunlara ek olarak, dış kullanıma açık tüm uygulamalarımızın (LSTS, SBS, OEP) sistem güvenlik testleri ile lokal sistemlerimizin güvenlik taramaları her yıl rutin olarak anlaşmalı olduğumuz güvenlik firmalarına yaptırılmakta olup oluşması muhtemel ya da öngörülen risklerin erken saptanabilmesi ve sistemin sağlıklı çalışabilmesi sağlanmış olmaktadır.

İç kontrol sistemi ve iç denetim faaliyetleri kapsamında yapılan çalışmalarda rapor tarihi itibarıyla olumsuz herhangi bir duruma rastlanmamıştır.

### DİĞER HUSUSLAR

Şirketimizin 2 Mart 2015 tarih ve 53/01 sayılı Yönetim Kurulu kararı çerçevesinde; Esas Sözleşme'nin 5, 7, ve 16'ncı maddelerinin değiştirilmesine ve Geçici 1, 2, 3, 4, 5 ve 6'ncı maddelerinin çıkarılmasına karar verilmiş, 10 Mart 2015 tarihinde Sermaye Piyasası Kurulu'nca onaylanmış ve 6 Mayıs 2015 tarihinde ticaret siciline tescil edilmiştir. Söz konusu değişiklik, Şirketimiz Esas Sözleşmesi'nin 6102 sayılı Türk Ticaret Kanunu'nun 367. maddesine uyumlu hale getirilmesi ve mevcut durumumuzu yansıtır şekilde güncellenmesi amacıyla yapılmıştır.

Diğer taraftan; 2015 yılı faaliyet döneminin sona ermesinden sonra meydana gelen, ortakların, alacaklıların ve diğer ilgili kişi ve kuruluşların haklarını etkileyebilecek nitelikte özel önem taşıyan herhangi bir olay bulunmamaktadır.

## YÖNETİM KURULUNUN YILLIK FAALİYET RAPORUNA İLİŞKİN BAĞIMSIZ DENETÇİ RAPORU

Sermaye Piyasası Lisanslama Sicil ve Eğitim Kuruluşu A.Ş.  
Yönetim Kurulu'na

Yönetim Kurulunun Yıllık Faaliyet Raporunun Bağımsız Denetim Standartları  
Çerçevesinde Denetimine İlişkin Rapor

1. Sermaye Piyasası Lisanslama Sicil ve Eğitim Kuruluşu A.Ş.'nin ("Şirket") 31 Aralık 2015 tarihinde sona eren hesap dönemine ilişkin yıllık faaliyet raporunu, denetlemiş bulunuyoruz.

Yönetim Kurulunun Yıllık Faaliyet Raporuna İlişkin Sorumluluğu

2. Şirket yönetimi, 6102 sayılı Türk Ticaret Kanunu'nun ("TTK") 514'üncü maddesi ve Sermaye Piyasası Kurulu'nun ("SPK") II-14.1 No'lu "Sermaye Piyasasında Finansal Raporlamaya İlişkin Esaslar Tebliği" ("Tebliğ") hükümleri uyarınca yıllık faaliyet raporunun finansal tablolarla tutarlı olacak ve gerçeği yansıtacak şekilde hazırlanmasından ve bu nitelikteki bir faaliyet raporunun hazırlanmasını sağlamak için gerekli gördüğü iç kontrolden sorumludur.

Bağımsız Denetçinin Sorumluluğu

3. Sorumluluğumuz, Şirket'in faaliyet raporuna yönelik olarak TTK'nın 397'nci maddesi ve Tebliğ çerçevesinde yaptığımız bağımsız denetime dayanarak, bu faaliyet raporunda yer alan finansal bilgilerin Şirket'in 18 Şubat 2016 tarihli bağımsız denetçi raporuna konu olan finansal tablolarıyla tutarlı olup olmadığı ve gerçeği yansıtıp yansıtmadığı hakkında görüş vermektir.

Yaptığımız bağımsız denetim, Kamu Gözetimi, Muhasebe ve Denetim Standartları Kurumu tarafından yayımlanan Türkiye Denetim Standartları'nın bir parçası olan Bağımsız Denetim Standartları'na ("BDS") uygun olarak yürütülmüştür. Bu standartlar, etik hükümlere uygunluk sağlanmasını ve bağımsız denetimin, faaliyet raporunda yer alan finansal bilgilerin finansal tablolarla tutarlı olup olmadığına ve gerçeği yansıtıp yansıtmadığına dair makul güvence elde etmek üzere planlanarak yürütülmesini gerektirmektedir.

Bağımsız denetim, tarihi finansal bilgiler hakkında denetim kanıtı elde etmek amacıyla denetim prosedürlerinin uygulanmasını içerir. Bu prosedürlerin seçimi, bağımsız denetçinin mesleki muhakemesine dayanır.

Bağımsız denetim sırasında elde ettiğimiz bağımsız denetim kanıtlarının, görüşümüzün oluşturulması için yeterli ve uygun bir dayanak oluşturduğuna inanıyoruz.

Görüş

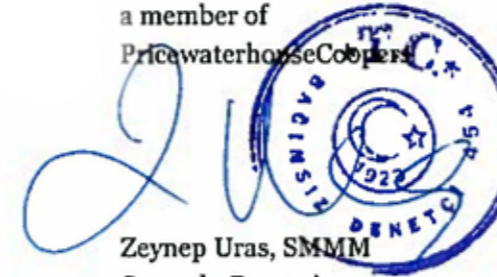
4. Görüşümüze göre, finansal tablolar, Sermaye Piyasası Lisanslama Sicil ve Eğitim Kuruluşu A.Ş.'nin 31 Aralık 2015 tarihi itibarıyla finansal durumunu ve aynı tarihte sona eren hesap dönemine ait finansal performansını ve nakit akışlarını, Türkiye Muhasebe Standartları'na uygun olarak tüm önemli yönleriyle gerçeğe uygun bir biçimde sunmaktadır.

Mevzuattan Kaynaklanan Diğer Yükümlülükler

5. 6102 sayılı Türk Ticaret Kanunu'nun ("TTK") 402. maddesinin dördüncü fıkrası uyarınca, Şirket'in 1 Ocak - 31 Aralık 2015 hesap döneminde defter tutma düzeninin, kanun ile Şirket esas sözleşmesinin finansal raporlamaya ilişkin hükümlerine uygun olmadığına dair önemli bir hususa rastlanmamıştır.
6. TTK'nın 402. maddesinin dördüncü fıkrası uyarınca, Yönetim Kurulu tarafımıza denetim kapsamında istenen açıklamaları yapmış ve istenen belgeleri vermiştir.

Başaran Nas Bağımsız Denetim ve  
Serbest Muhasebeci Mali Müşavirlik A.Ş.

a member of  
PricewaterhouseCoopers



Zeynep Uras, SMMM  
Sorumlu Denetçi

İstanbul, 18 Şubat 2016



**SERMAYE PİYASASI LİSANSLAMA  
SİCİL VE EĞİTİM KURULUŞU A.Ş.**

**1 OCAK - 31 ARALIK 2015 HESAP DÖNEMİNE AİT  
FİNANSAL TABLOLAR VE BAĞIMSIZ DENETÇİ RAPORU**



## FİNANSAL TABLOLAR HAKKINDA BAĞIMSIZ DENETÇİ RAPORU

Sermaye Piyasası Lisanslama Sicil ve Eğitim Kurulu A.Ş. Yönetim Kurulu'na

### Finansal Tablolara İlişkin Rapor

1. Sermaye Piyasası Lisanslama Sicil ve Eğitim Kurulu A.Ş.'nin ("Şirket") 31 Aralık 2015 tarihli finansal durum tablosu ile aynı tarihte sona eren hesap dönemine ait kar veya zarar ve diğer kapsamlı gelir tablosu, özkaynak değişim tablosu ve nakit akış tablosu ile önemli muhasebe politikalarını özetleyen dipnotlar ve diğer açıklayıcı notlardan oluşan ilişikteki finansal tablolarını denetlemiş bulunuyoruz.

### Yönetimin Finansal Tablolara İlişkin Sorumluluğu

2. Şirket yönetimi; finansal tabloların Türkiye Muhasebe Standartları'na uygun olarak hazırlanmasından, gerçeğe uygun bir biçimde sunumundan ve hata veya hile kaynaklı önemli yanlışlık içermeyen finansal tabloların hazırlanmasını sağlamak için gerekli gördüğü iç kontrolden sorumludur.

### Bağımsız Denetçinin Sorumluluğu

3. Sorumluluğumuz, yaptığımız bağımsız denetime dayanarak, bu finansal tablolar hakkında görüş vermektir. Yaptığımız bağımsız denetim, Sermaye Piyasası Kurulu'na yayımlanan bağımsız denetim standartlarına ve Kamu Gözetimi, Muhasebe ve Denetim Standartları Kurumu tarafından yayımlanan Türkiye Denetim Standartlarının bir parçası olan Bağımsız Denetim Standartlarına uygun olarak yürütülmüştür. Bu standartlar, etik hükümlere uygunluk sağlanmasını ve bağımsız denetimin, finansal tabloların önemli yanlışlık içerip içermediğine dair makul güvence elde etmek üzere planlanarak yürütülmesini gerektirmektedir.

Bağımsız denetim, finansal tablolardaki tutar ve açıklamalar hakkında denetim kanıtı elde etmek amacıyla denetim prosedürlerinin uygulanmasını içerir. Bu prosedürlerin seçimi, finansal tablolardaki hata veya hile kaynaklı "önemli yanlışlık" risklerinin değerlendirilmesi de dahil, bağımsız denetçinin mesleki muhakemesine dayanır. Bağımsız denetçi risk değerlendirmelerini yaparken, şartlara uygun denetim prosedürlerini tasarlamak amacıyla, işletmenin finansal tablolarının hazırlanması ve gerçeğe uygun sunumuyla ilgili iç kontrolü değerlendirir, ancak bu değerlendirme, işletmenin iç kontrolünün etkinliğine ilişkin bir görüş verme amacı taşımaz. Bağımsız denetim, bir bütün olarak finansal tabloların sunumunun değerlendirilmesinin yanı sıra, Şirket yönetimi tarafından kullanılan muhasebe politikalarının uygunluğunun ve yapılan muhasebe tahminlerinin makul olup olmadığının değerlendirilmesini de içerir.

Bağımsız denetim sırasında elde ettiğimiz bağımsız denetim kanıtlarının, görüşümüzün oluşturulması için yeterli ve uygun bir dayanak oluşturduğuna inanıyoruz.

### Görüş

4. Görüşümüze göre, finansal tablolar, Sermaye Piyasası Lisanslama Sicil ve Eğitim Kurulu A.Ş.'nin 31 Aralık 2015 tarihi itibarıyla finansal durumunu ve aynı tarihte sona eren hesap dönemine ait finansal performansını ve nakit akışlarını, Türkiye Muhasebe Standartları'na uygun olarak tüm önemli yönleriyle gerçeğe uygun bir biçimde sunmaktadır.

### Mevzuattan Kaynaklanan Diğer Yükümlülükler

5. 6102 sayılı Türk Ticaret Kanunu'nun ("TTK") 402. maddesinin dördüncü fıkrası uyarınca, Şirket'in 1 Ocak - 31 Aralık 2015 hesap döneminde defter tutma düzeninin, kanun ile Şirket esas sözleşmesinin finansal raporlamaya ilişkin hükümlerine uygun olmadığına dair önemli bir hususa rastlanmamıştır.
6. TTK'nın 402. maddesinin dördüncü fıkrası uyarınca, Yönetim Kurulu tarafımıza denetim kapsamında istenen açıklamaları yapmış ve istenen belgeleri vermiştir.

Başaran Nas Bağımsız Denetim ve  
Serbest Muhasebeci Mali Müşavirlik A.Ş.  
a member of  
PricewaterhouseCoopers



Zeynep Uras, SMMM  
Sorumlu Denetçi

İstanbul, 18 Şubat 2016

<b>İÇİNDEKİLER</b>	<b>SAYFA</b>
FİNANSAL DURUM TABLOSU	49
KAR VEYA ZARAR VE DİĞER KAPSAMLI GELİR TABLOSU	50
ÖZKAYNAK DEĞİŞİM TABLOSU	51
NAKİT AKIŞ TABLOSU	52
FİNANSAL TABLOLARA AİT AÇIKLAYICI DİPNOTLAR	53-73
1 ŞİRKET'İN ORGANİZASYONU VE FAALİYET KONUSU	53
2 FİNANSAL TABLOLARIN SUNUMUNA İLİŞKİN ESASLAR	53-60
3 BÖLÜMLERE GÖRE RAPORLAMA	60
4 NAKİT VE NAKİT BENZERLERİ	60-61
5 TİCARİ ALACAKLAR	61
6 MADDİ DURAN VARLIKLAR	61-62
7 MADDİ OLMAYAN DURAN VARLIKLAR	62-63
8 DİĞER DÖNEN/DURAN VARLIKLAR	63
9 ERTELENMİŞ GELİRLER VE DİĞER KISA VADELİ YÜKÜMLÜLÜKLER	63
10 TİCARİ BORÇLAR	64
11 ÇALIŞANLARA SAĞLANAN FAYDALARA İLİŞKİN KARŞILIKLAR	64-65
12 ÖZKAYNAKLAR	65
13 HİZMET GELİRLERİ VE SATIŞLARIN MALİYETİ	66
14 NİTELİKLERİNE GÖRE GİDERLER VE GELİRLER	66-67
15 FİNANSMAN GİDERLERİ	67
16 VERGİ VARLIK VE YÜKÜMLÜLÜKLERİ	67-69
17 PAY BAŞINA KAZANÇ	70
18 İLİŞKİLİ TARAF AÇIKLAMALARI	70-71
19 FİNANSAL ARAÇLARDAN KAYNAKLANAN RİSKLERİN NİTELİĞİ VE DÜZEYİ	71-73
20 BİLANÇO TARİHİNDEN SONRAKİ OLAYLAR	73

	Dipnot Referansları	(Bağımsız denetimden geçmiş) Cari dönem 31 Aralık 2015	(Bağımsız denetimden geçmiş) Geçmiş dönem 31 Aralık 2014
<b>VARLIKLAR</b>			
<b>Dönen varlıklar</b>		<b>9.099.818</b>	<b>8.657.494</b>
Nakit ve nakit benzerleri	4	8.183.103	8.494.697
Ticari alacaklar	5	821.960	7.080
<i>İlişkili taraflardan ticari alacaklar</i>	18	-	7.080
<i>İlişkili olmayan taraflardan ticari alacaklar</i>		821.960	-
Diğer dönen varlıklar	8	94.755	155.717
<b>Duran varlıklar</b>		<b>1.112.250</b>	<b>891.810</b>
Maddi duran varlıklar	6	606.185	582.224
Maddi olmayan duran varlıklar	7	487.464	307.067
Diğer duran varlıklar	8	18.601	2.519
<b>Toplam varlıklar</b>		<b>10.212.068</b>	<b>9.549.304</b>
<b>KAYNAKLAR</b>			
<b>Kısa vadeli yükümlülükler</b>		<b>1.647.500</b>	<b>4.124.244</b>
Ticari borçlar	10	292.402	3.239.038
<i>İlişkili taraflara ticari borçlar</i>	10, 18	16.186	1.980
<i>İlişkili olmayan taraflara ticari borçlar</i>	10	276.216	3.237.058
Dönem karı vergi yükümlülüğü	16	486.036	255.518
Kısa vadeli karşılıklar		25.726	54.137
<i>Çalışanlara sağlanan faydalara ilişkin kısa vadeli karşılıklar</i>	11	25.726	54.137
Ertelenmiş gelirler	9	24.265	30.796
Diğer kısa vadeli yükümlülükler	9	819.071	544.755
<b>Uzun vadeli yükümlülükler</b>		<b>104.529</b>	<b>60.258</b>
Uzun vadeli karşılıklar		48.608	40.562
<i>Çalışanlara sağlanan faydalara ilişkin uzun vadeli karşılıklar</i>	11	48.608	40.562
Ertelenmiş vergi yükümlülüğü	16	55.921	19.696
<b>Özkaynaklar</b>		<b>8.460.039</b>	<b>5.364.802</b>
Ödenmiş sermaye	12	2.000.000	2.000.000
Kar veya zararda yeniden sınıflandırılmayacak birikmiş diğer kapsamlı gelirler veya giderler		(5.422)	(4.637)
<i>Aktüeryal (kayıplar)/kazançlar, net</i>		(5.422)	(4.637)
Kardan ayrılan kısıtlanmış yedekler		153.259	90.335
Geçmiş yıllar karları		3.216.180	1.927.988
Net dönem karı	17	3.096.022	1.351.116
<b>Toplam kaynaklar</b>		<b>10.212.068</b>	<b>9.549.304</b>

Takip eden açıklama ve dipnotlar finansal tabloların tamamlayıcı parçasını oluştururlar.

**SERMAYE PİYASASI LİSANSLAMA SİCİL VE EĞİTİM KURULUŞU A.Ş.**1 OCAK - 31 ARALIK 2015 HESAP DÖNEMİNE AİT  
KAR VEYA ZARAR VE DİĞER KAPSAMLI GELİR TABLOSU

(Tutarlar aksi belirtilmedikçe Türk Lirası ("TL") olarak ifade edilmiştir.)

	Dipnot Referansları	(Bağımsız denetimden geçmiş) Cari dönem 1 Ocak - 31 Aralık 2015	(Bağımsız denetimden geçmiş) Geçmiş dönem 1 Ocak - 31 Aralık 2014
<b>KAR VEYA ZARAR KISMI</b>			
Hasılat	13	15.503.730	10.094.794
Satışların maliyeti (-)	13	(9.819.416)	(7.089.576)
<b>Brüt kar</b>	<b>13</b>	<b>5.684.314</b>	<b>3.005.218</b>
Genel yönetim giderleri (-)	14	(2.260.263)	(1.701.136)
Pazarlama giderleri (-)	14	(69.154)	(100.345)
Esas faaliyetlerden diğer gelirler	14	620.483	527.756
Esas faaliyetlerden diğer giderler (-)	14	(103.403)	(27.674)
<b>Esas faaliyet karı</b>		<b>3.871.977</b>	<b>1.703.819</b>
Finansman giderleri (-)	15	(5.104)	(3.854)
<b>Sürdürülen faaliyetler vergi öncesi kar</b>		<b>3.866.873</b>	<b>1.699.965</b>
<b>Sürdürülen faaliyetler vergi gideri, net (-)</b>			
- Dönem vergi gideri (-)	16	(734.430)	(323.706)
- Ertelenmiş vergi gideri (-)	16	(36.421)	(25.143)
<b>Sürdürülen faaliyetler dönem karı</b>	<b>17</b>	<b>3.096.022</b>	<b>1.351.116</b>
Pay başına kazanç	17	1,5480	0,6756
<b>DİĞER KAPSAMLI (GİDER)/GELİR</b>			
<b>Kar veya zararda yeniden sınıflandırılmayacaklar</b>		<b>(785)</b>	<b>(6.330)</b>
Aktüeryal kayıp (-)	11	(981)	(7.913)
Kar veya zararda yeniden sınıflandırılmayacak diğer kapsamlı gidere ilişkin vergiler	11	196	1.583
<b>Toplam kapsamlı gelir</b>	<b>17</b>	<b>3.095.237</b>	<b>1.344.786</b>

Takip eden açıklama ve dipnotlar finansal tabloların tamamlayıcı parçasını oluştururlar.

**SERMAYE PİYASASI LİSANSLAMA SİCİL VE EĞİTİM KURULUŞU A.Ş.**BAĞIMSIZ DENETİMDEN GEÇMİŞ  
31 ARALIK 2015 TARİHLİ ÖZKAYNAK DEĞİŞİM TABLOSU

(Tutarlar aksi belirtilmedikçe Türk Lirası ("TL") olarak ifade edilmiştir.)

	Ödenmiş sermaye	Kar veya zararda yeniden sınıflandırılmayacak birikmiş diğer kapsamlı gelirler ve giderler Aktüeryal kazançlar/(kayıplar)	Kardan ayrılan kısıtlanmış yedekler	Geçmiş yıllar karları	Net dönem karı	Toplam özkaynaklar
<b>ÖNCEKİ DÖNEM</b>						
<b>1 Ocak 2014 itibariyle bakiyeler</b>	<b>2.000.000</b>	<b>1.693</b>	<b>73.625</b>	<b>1.714.687</b>	<b>230.011</b>	<b>4.020.016</b>
Transferler	-	-	16.710	213.301	(230.011)	-
Toplam kapsamlı gelir	-	(6.330)	-	-	1.351.116	1.344.786
<b>31 Aralık 2014 itibariyle bakiyeler</b>	<b>2.000.000</b>	<b>(4.637)</b>	<b>90.335</b>	<b>1.927.988</b>	<b>1.351.116</b>	<b>5.364.802</b>
<b>CARİ DÖNEM</b>						
<b>1 Ocak 2015 itibariyle bakiyeler</b>	<b>2.000.000</b>	<b>(4.637)</b>	<b>90.335</b>	<b>1.927.988</b>	<b>1.351.116</b>	<b>5.364.802</b>
Transferler	-	-	62.924	1.288.192	(1.351.116)	-
Toplam kapsamlı gelir	-	(785)	-	-	3.096.022	3.095.237
<b>31 Aralık 2015 itibariyle bakiyeler</b>	<b>2.000.000</b>	<b>(5.422)</b>	<b>153.259</b>	<b>3.216.180</b>	<b>3.096.022</b>	<b>8.460.039</b>

Takip eden açıklama ve dipnotlar finansal tabloların tamamlayıcı parçasını oluştururlar.



**SERMAYE PİYASASI LİSANSLAMA SİCİL VE EĞİTİM KURULUŞU A.Ş.**

1 OCAK - 31 ARALIK 2015 HESAP DÖNEMİNE AİT

**NAKİT AKIŞ TABLOSU**

(Tutarlar aksi belirtilmedikçe Türk Lirası ("TL") olarak ifade edilmiştir.)

	Dipnot Referansları	(Bağımsız denetimden geçmiş) Cari dönem 1 Ocak - 31 Aralık 2015	(Bağımsız denetimden geçmiş) Geçmiş dönem 1 Ocak - 31 Aralık 2014
<b>A. İşletme faaliyetlerinden nakit akışları</b>			
Sürdürülen faaliyetler vergi öncesi kar		3.866.873	1.699.965
<b>Vergi öncesi kar mutabakatı ile ilgili düzeltmeler</b>			
Amortisman ve itfa gideri ile ilgili düzeltmeler	6,7	400.162	249.263
Kıdem tazminatı karşılığı ile ilgili düzeltmeler	11	24.284	27.204
Çalışanlara sağlanan faydalara ilişkin kısa vadeli karşılıklar ile ilgili düzeltmeler		(28.411)	(61.793)
Faiz gelirleri ile ilgili düzeltmeler	14	(592.046)	(367.212)
Sabit kıymet satış zararlarına ilişkin düzeltmeler	6	80.121	-
<b>İşletme sermayesinde gerçekleşen değişimler</b>			
Alacaklar ile diğer dönen ve duran varlıklardaki azalış (-)		(763.453)	(152.546)
Ticari borçlardaki (azalış)/artış		(2.946.636)	3.032.309
Ertelenmiş gelirler ve diğer yükümlülüklerdeki artış		267.785	101.071
Ödenen vergi (-)		(503.912)	(128.203)
Kıdem tazminatı ödemeleri (-)	11	(17.219)	(30.529)
<b>İşletme faaliyetlerinden nakit (çıkışları)/girişleri</b>		<b>(212.452)</b>	<b>4.369.529</b>
<b>B. Yatırım faaliyetlerinden kaynaklanan nakit akışları</b>			
Maddi duran varlık satın alımı	6	(361.668)	(17.149)
Maddi duran varlık satışları	6	17.080	-
Maddi olmayan duran varlık satın alımı	7	(346.600)	(307.349)
<b>Yatırım faaliyetlerinden nakit girişleri</b>		<b>(691.188)</b>	<b>(324.498)</b>
<b>C. Finansman faaliyetlerinden kaynaklanan nakit akışları</b>			
Alınan faiz		521.217	362.851
<b>Finansman faaliyetlerinden nakit girişleri</b>		<b>521.217</b>	<b>362.851</b>
<b>D. Bloke mevduatlardaki değişim</b>			
Nakit ve nakit benzeri değerler üzerindeki net artış (A+B+C+D)		(364.406)	3.977.997
<b>E. Dönem başı nakit ve nakit benzeri değerler</b>			
<b>Dönem sonu nakit ve nakit benzeri değerler (A+B+C+D+E)</b>		<b>7.679.158</b>	<b>8.043.564</b>

Takip eden açıklama ve dipnotlar finansal tabloların tamamlayıcı parçasını oluştururlar.

**SERMAYE PİYASASI LİSANSLAMA SİCİL VE EĞİTİM KURULUŞU A.Ş.**

31 ARALIK 2015 TARİHİNDE SONA EREN HESAP DÖNEMİNE AİT

**FİNANSAL TABLOLARA İLİŞKİN AÇIKLAYICI DİPNOTLAR**

(Tutarlar aksi belirtilmedikçe Türk Lirası ("TL") olarak ifade edilmiştir.)

**1 - ŞİRKET'İN ORGANİZASYONU VE FAALİYET KONUSU**

Sermaye Piyasası Lisanslama Sicil ve Eğitim Kuruluşu A.Ş. ("Şirket"), 16 Haziran 2011 tarihinde kurulmuştur. Şirket'in ana faaliyeti sermaye piyasası alanında faaliyet gösterecek kuruluşlar ile sermaye piyasası kurumlarının yönetici ve diğer çalışanlarının mesleki yeterliliklerini, bilgi ve becerilerini tespit etmek için lisanslama sınavları yapmak, ilgili ihtisas alanları itibarıyla mesleki yeterliliklerini gösterir lisans vermek, eğitim programları düzenlemek, sermaye piyasası çalışanlarının lisanslarını tutmaktır.

Şirket, Türkiye'de kayıtlı olup, kayıtlı adresi aşağıdaki gibidir:

19 Mayıs Mahallesi, Samanyolu Sokak No:70 34360 Osmanbey, Şişli, İstanbul

Şirket'in, 31 Aralık 2015 tarihi itibarıyla çalışan sayısı 23'tür (31 Aralık 2014: 18).

31 Aralık 2015 tarihi ve bu tarihte sona eren döneme ait finansal tablolar, Şirket'in Yönetim Kurulu tarafından 18 Şubat 2016 tarihinde onaylanmıştır. Mevzuat çerçevesinde Şirket'in yetkili kurullarının finansal tabloları değiştirme yetkisi bulunmaktadır.

**2 - FİNANSAL TABLOLARIN SUNUMUNA İLİŞKİN ESASLAR****A. Sunuma İlişkin Temel Esaslar****a) Uygulanan Muhasebe Standartları ve TMS'ye uygunluk beyanı**

Finansal tablolar Sermaye Piyasası Kurulu'nun ("SPK") 13 Haziran 2013 tarih ve 28676 sayılı Resmi Gazete'de yayımlanan Seri II-14.1 No'lu "Sermaye Piyasasında Finansal Raporlamaya İlişkin Esaslar Tebliği" hükümlerine uygun olarak hazırlanmış olup Tebliğin 5. Maddesine istinaden Kamu Gözetimi Muhasebe ve Denetim Standartları Kurumu ("KGG") tarafından yürürlüğe konulmuş olan Türkiye Muhasebe Standartları ("TMS") esas alınmıştır. TMS'ler; Türkiye Muhasebe Standartları, Türkiye Finansal Raporlama Standartları ("TFRS") ile bunlara ilişkin ek ve yorumları içermektedir.

Şirket'in finansal tabloları ve notları, SPK tarafından 7 Haziran 2013 tarihli duyuru ile açıklanan formatlara uygun olarak ve zorunlu kılınan bilgiler dahil edilerek sunulmuştur. Bu kapsamda geçmiş döneme ait finansal tablolarda gerekli değişiklikler yapılmıştır.

Şirket, muhasebe kayıtlarının tutulmasında ve kanuni finansal tablolarının hazırlanmasında, SPK tarafından çıkarılan prensiplere ve şartlara, Türk Ticaret Kanunu ("TTK"), vergi mevzuatı ve Maliye Bakanlığı tarafından çıkarılan Tekdüzen Hesap Planı şartlarına uymaktadır. Finansal tablolar, tarihi maliyet esasına göre hazırlanmıştır; kanuni kayıtlara TMS uyarınca doğru sunumun yapılması amacıyla gerekli düzeltme ve sınıflandırmalar yansıtılarak düzenlenmiştir.

**Karşılaştırmalı Bilgiler ve Önceki Dönem Tarihli Finansal Tabloların Düzeltilmesi**

Finansal durum ve performans trendlerinin tespitine imkan vermek üzere, Şirket'in cari dönem finansal tabloları önceki dönemle karşılaştırmalı olarak hazırlanmaktadır. Cari dönem finansal tabloların sunumu ile uygunluk sağlanması açısından karşılaştırmalı bilgiler gerekli görüldüğünde yeniden sınıflandırılır.

**b) Yeni ya da değiştirilmiş standartların ve yorumların uygulanması**

Şirket, KGG tarafından yayınlanan ve 1 Ocak 2015 tarihinden itibaren geçerli olan yeni ve revize edilmiş standartlar ve yorumlardan kendi faaliyet konusu ile ilgili olanları uygulamıştır. 1 Ocak 2015 tarihinde başlayan yıllık dönem için geçerli olan ve Şirket'in finansal tabloları üzerinde önemli etkisi olan değişiklik ve yorum yoktur.

## SERMAYE PİYASASI LİSANSLAMA SİCİL VE EĞİTİM KURULUŞU A.Ş.

### 31 ARALIK 2015 TARİHİNDE SONA EREN HESAP DÖNEMİNE AİT FİNANSAL TABLOLARA İLİŞKİN AÇIKLAYICI DİPNOTLAR

(Tutarlar aksi belirtilmedikçe Türk Lirası ("TL") olarak ifade edilmiştir.)

#### 2 - FİNANSAL TABLOLARIN SUNUMUNA İLİŞKİN ESASLAR (Devamı)

##### 31 Aralık 2015 tarihi itibarıyla yürürlükte olan yeni standartlar ile mevcut önceki standartlara getirilen değişiklikler ve yorumlar:

- TMS 19'daki değişiklik, "Tanımlanmış fayda planları", 1 Temmuz 2014 tarihinde veya bu tarihten sonra başlayan yıllık raporlama dönemlerinde geçerlidir. Bu sınırlı değişiklik üçüncü kişiler veya çalışanlar tarafından tanımlanmış fayda planına yapılan katkılara uygulanır. Plana yapılan katkıların hizmet süresinden bağımsız hesaplandığı, örneğin maaşının sabit bir kısmının katkı olarak alınması gibi, durumlarda nasıl muhasebeleştirme yapılacağına açıklık getirmektedir.
- Yıllık İyileştirmeler 2012: 1 Temmuz 2014 tarihinde veya bu tarihten sonra başlayan yıllık raporlama dönemlerinde geçerlidir. 2010-12 dönemi iyileştirme projesi aşağıda yer alan 7 standarda değişiklik getirmiştir:
  - TFRS 2, Hisse Bazlı Ödemeler
  - TFRS 3, İşletme Birleşmeleri
  - TFRS 8, Faaliyet Bölümleri
  - TFRS 13, Gerçeğe Uygun Değer Ölçümü
  - TMS 16, Maddi Duran Varlıklar ve TMS 38, Maddi Olmayan Duran Varlıklar
  - TFRS 9, Finansal Araçlar; TMS 37, Karşılıklar, Şarta Bağlı Varlık ve Yükümlülükler
  - TMS 39, Finansal Araçlar - Muhasebeleştirme ve Ölçüm
- Yıllık İyileştirmeler 2013: 1 Temmuz 2014 tarihinde veya bu tarihten sonra başlayan yıllık raporlama dönemlerinde geçerlidir. 2011-12-13 dönemi iyileştirme projesi aşağıda yer alan 4 standarda değişiklik getirmiştir:
  - TFRS 1, TFRS'nin İlk Uygulaması
  - TFRS 3, İşletme Birleşmeleri
  - TFRS 13, Gerçeğe Uygun Değer Ölçümü
  - TMS 40, Yatırım Amaçlı Gayrimenkuller

##### 31 Aralık 2015 tarihi itibarıyla yayımlanmış ancak henüz yürürlüğe girmemiş olan standartlar ve değişiklikler

- TFRS 11, "Müşterek Anlaşmalar"daki değişiklik: Müşterek faaliyetlerde pay alımı. 1 Ocak 2016 tarihinde veya bu tarihten sonra başlayan yıllık raporlama dönemlerinde geçerlidir. Standarttaki değişiklik ile işletme tanımına giren bir müşterek faaliyette pay satın alındığında bu payın nasıl muhasebeleşeceği konusunda açıklık getirilmiştir.
- TMS 16 "Maddi duran varlıklar", ve TMS 41 "Tarımsal faaliyetler", standartlarındaki meyve veren bitkilere ilişkin değişiklik, 1 Ocak 2016 tarihinde veya bu tarihten sonra başlayan yıllık raporlama dönemlerinden itibaren geçerlidir. Bu değişiklik üzüm asmaları, kauçuk ağacı, palmiye ağacı gibi bitkilerin finansal raporlamasını değiştirmektedir. Meyve veren bitkilerin, maddi duran varlıkların üretim sürecinde kullanılmasına benzemesi sebebiyle, maddi duran varlıklarla aynı şekilde muhasebeleştirilmesine karar verilmiştir. Buna bağlı olarak değişiklik bu bitkileri TMS 41'in kapsamından çıkararak TMS 16'nın kapsamına aldı. Bu bitkiler yetiştirme sürecinde yine TMS 41 kapsamında kalmaya devam edecekler.
- TMS 16 ve TMS 38'deki değişiklik: "Maddi duran varlıklar" ve "Maddi olmayan duran varlıklar", amortisman ve itfa payları, 1 Ocak 2016 tarihinde veya bu tarihten sonra başlayan yıllık raporlama dönemlerinde geçerlidir. Bu değişiklikte bir varlığa ait amortismanı hesaplarken hasılat bazı metodların uygun olmadığı açıklanmaktadır. Çünkü bir varlık kullanılarak yapılan bir operasyon sonucu elde edilen hasılat, genellikle bir varlığa ait ekonomik faydanın tüketilmesinden daha farklı etmenleri yansıtmaktadır. Aynı zamanda, hasılatın bir varlığa ait ekonomik faydanın tüketiminin ölçülmesinde uygun bir temel olmadığı açıklanmıştır.

## SERMAYE PİYASASI LİSANSLAMA SİCİL VE EĞİTİM KURULUŞU A.Ş.

### 31 ARALIK 2015 TARİHİNDE SONA EREN HESAP DÖNEMİNE AİT FİNANSAL TABLOLARA İLİŞKİN AÇIKLAYICI DİPNOTLAR

(Tutarlar aksi belirtilmedikçe Türk Lirası ("TL") olarak ifade edilmiştir.)

#### 2 - FİNANSAL TABLOLARIN SUNUMUNA İLİŞKİN ESASLAR (Devamı)

- TFRS 14, "Regülasyona tabi ertelenen hesaplar" 1 Ocak 2016 tarihinde veya bu tarihten sonra başlayan yıllık raporlama dönemlerinde geçerlidir. Bu değişiklik, ilk defa TFRS uygulayacak şirketlerde, eski regülasyona tabi hesaplarda bir değişiklik yapılmamasına izin vermektedir. Ancak daha önce TFRS uygulamış ve ilgili tutarı muhasebeleştirmeyecek diğer şirketlerle karşılaştırılabilirliği sağlamak adına, regülasyon oranı etkisinin diğer kalemlerden ayrı olarak sunulması istenmektedir.
- TMS 27 "Bireysel finansal tablolar", 1 Ocak 2016 tarihinde veya bu tarihten sonra başlayan yıllık raporlama dönemlerinde geçerlidir. Bu değişiklik, işletmelere, bağlı ortaklık, iştirakler ve iş ortaklıklarındaki yatırımlarını muhasebeleştirirken özkaynak yönetimini kullanmalarına izin vermektedir.
- TFRS 10 "Konsolide finansal tablolar" ve TMS 28 "İştiraklerdeki ve iş ortaklıklarındaki yatırımlar", 1 Ocak 2016 tarihinde veya bu tarihten sonra başlayan yıllık raporlama dönemlerinde geçerlidir. Bu değişiklik TFRS 10'un gereklilikleri ve TMS 28 arasındaki, yatırımcı ve iştiraki ya da iş ortaklığı arasında bir varlığın satışı ya da iştiraki konusundaki uyumsuzluğa değinmektedir. Bu değişikliğin ana sonucu, işletme tanımına giren bir işlem gerçekleştiğinde (bağlı ortaklığın elinde tutulan veya tutulmayan) işlem sonucu oluşan kayıp veya kazancın tamamı muhasebeleştirilirken; bu işlem eğer bir varlık alışı veya satışı ise söz konusu işlemde doğan kayıp veya kazancın bir kısmı muhasebeleştirilir.
- Yıllık İyileştirmeler 2014: 1 Ocak 2016 tarihinde veya bu tarihten sonra başlayan yıllık raporlama dönemlerinde geçerlidir. İyileştirmeler 4 standarda değişiklik getirmiştir:
  - TFRS 5, "Satış amaçlı elde tutulan duran varlıklar ve durdurulan faaliyetler", satış metodlarına ilişkin değişiklik
  - TFRS 7, "Finansal araçlar: Açıklamalar", TFRS 1'e bağlı olarak yapılan, hizmet sözleşmelerine ilişkin değişiklik
  - TMS 19, "Çalışanlara sağlanan faydalar", iskonto oranlarına ilişkin değişiklik
  - TMS 34, "Ara dönem finansal raporlama", bilgilerin açıklanmasına ilişkin değişiklik
- TMS 1 "Finansal Tabloların Sunuluşu"; 1 Ocak 2016 tarihinde veya bu tarihten sonra başlayan yıllık raporlama dönemlerinde geçerlidir. Bu değişiklikler ile finansal raporların sunum ve açıklamalarını iyileştirmek amaçlanmıştır.
- TFRS 10 "Konsolide finansal tablolar" ve TMS 28 "İştiraklerdeki ve iş ortaklıklarındaki yatırımlar"; 1 Ocak 2016 tarihinde veya bu tarihten sonra başlayan yıllık raporlama dönemlerinde geçerlidir. Bu değişiklikler yatırım işletmeleri ve onların bağlı ortaklıkları için konsolidasyon muafiyeti uygulamasına açıklık getirir.
- TFRS 15 "Müşteri sözleşmelerinden hasılat", 1 Ocak 2018 tarihinde veya bu tarihten sonra başlayan yıllık raporlama dönemlerinde geçerlidir. Amerika'da Kabul Görmüş Muhasebe Standartları ile yapılan uyum çalışması sonucu ortaya çıkan yeni standart hasılatın finansal raporlamasını ve finansal tabloların toplam gelirlerinin dünya çapında karşılaştırılabilirliğini sağlamayı amaçlamıştır.
- TFRS 9, "Finansal araçlar", 1 Ocak 2018 tarihinde veya bu tarihten sonra başlayan yıllık raporlama dönemlerinde geçerlidir. Bu standart TMS 39'un yerini almaktadır. Finansal varlıklar ve yükümlülüklerin sınıflandırması ve ölçülmesi ile ilgili zorunlulukları ve aynı zamanda şuanda kullanılmakta olan, gerçekleşen değer düşüklüğü zararı modelinin yerini alacak olan beklenen kredi riski modelini de içermektedir.

Şirket yönetimi, yukarıdaki Standart ve Yorumların uygulanmasının gelecek dönemlerde Şirket'in finansal tabloları üzerinde önemli bir etki yaratmayacağı görüşündedir.

## SERMAYE PİYASASI LİSANSLAMA SİCİL VE EĞİTİM KURULUŞU A.Ş.

### 31 ARALIK 2015 TARİHİNDE SONA EREN HESAP DÖNEMİNE AİT FİNANSAL TABLOLARA İLİŞKİN AÇIKLAYICI DİPNOTLAR

(Tutarlar aksi belirtilmedikçe Türk Lirası ("TL") olarak ifade edilmiştir.)

#### 2 - FİNANSAL TABLOLARIN SUNUMUNA İLİŞKİN ESASLAR (Devamı)

##### c) Raporlanan para birimi

Şirket'in finansal tabloları, faaliyette bulunduğu temel ekonomik çevrede geçerli olan para birimi (fonksiyonel para birimi) ile sunulmuştur. İşletmenin finansal durumu ve faaliyet sonucu, Şirket'in geçerli para birimi olan ve finansal tablo için sunum para birimi olan TL cinsinden ifade edilmiştir.

##### d) Netleştirme/Mahsup

Finansal varlık ve yükümlülükler, gerekli kanuni hak olması, söz konusu varlık ve yükümlülükleri net olarak değerlendirmeye niyet olması veya varlıkların elde edilmesi ile yükümlülüklerin yerine getirilmesinin birbirini takip ettiği durumlarda net olarak gösterilirler.

#### B. Muhasebe Politikalarında Değişiklikler ve Hatalar

Muhasebe politikalarında yapılan önemli değişiklikler ve tespit edilen önemli muhasebe hataları geriye dönük olarak uygulanır ve önceki dönem finansal tabloları yeniden düzenlenir.

#### C. Muhasebe Tahminlerindeki Değişiklikler

Muhasebe tahminlerindeki değişiklikler, yalnızca bir döneme ilişkin ise, değişikliğin yapıldığı cari dönemde, gelecek dönemlere ilişkin ise, hem değişikliğin yapıldığı dönemde hem de gelecek dönemde, ileriye yönelik olarak, net dönem karı veya zararının belirlenmesinde dikkate alınacak şekilde finansal tablolara yansıtılır. 1 Ocak - 31 Aralık 2015 hesap döneminde muhasebe tahminlerinde önemli bir değişiklik yapılmamıştır.

#### D. Önemli Muhasebe Politikalarının Özeti

##### a) Nakit ve nakit benzerleri

Nakit akım tablolarının düzenlenmesi amacıyla, Şirket nakit ve nakit benzeri değerler olarak kasa ve banka mevduatlarını dikkate almıştır (Dipnot 4).

##### b) Ticari alacaklar

Doğrudan bir borçluya hizmet tedariki ile oluşan Şirket kaynaklı vadeli satışlardan kaynaklanan ticari alacaklar, vadeden doğan faiz tahakkuk etkisinin önemsiz olması durumunda fatura tutarı baz alınarak değerlendirilir (Dipnot 5).

##### c) Maddi duran varlıklar

Maddi duran varlıkların ilk kayıtları elde etme tutarları ve varlığın kullanılabilir hale getirilebilmesi için gerekli diğer doğrudan giderlerin ilavesi suretiyle bulunmuş maliyet bedeli üzerinden yapılmıştır. Maddi duran varlıklar, kayda alınmalarını izleyen dönemde maliyet bedelinden birikmiş amortismanların ve varsa birikmiş değer azalışlarının düşülmesinden sonra kalan tutarları üzerinden değerlendirilmiştir. Amortisman, maddi varlıkların ekonomik ömürlerini yansıtan oranlarda doğrusal amortisman metoduna göre hesaplanmaktadır.

Amortisman, maddi duran varlıkların maliyetleri üzerinden tahmin edilen faydalı ömürler esas alınarak doğrusal yöntem kullanılarak ayrılmaktadır. Kullanılan yıllık amortisman oranları ve ilgili faydalı ömürler aşağıdaki gibidir:

#### Faydalı ömür

Demirbaşlar	3-10 yıl
Özel maliyetler	5 yıl

## SERMAYE PİYASASI LİSANSLAMA SİCİL VE EĞİTİM KURULUŞU A.Ş.

### 31 ARALIK 2015 TARİHİNDE SONA EREN HESAP DÖNEMİNE AİT FİNANSAL TABLOLARA İLİŞKİN AÇIKLAYICI DİPNOTLAR

(Tutarlar aksi belirtilmedikçe Türk Lirası ("TL") olarak ifade edilmiştir.)

#### 2 - FİNANSAL TABLOLARIN SUNUMUNA İLİŞKİN ESASLAR (Devamı)

##### c) Maddi duran varlıklar (Devamı)

Maddi duran varlıkların elden çıkarılmasından doğan kazanç ve kayıplar satış hasılatından ilgili maddi duran varlığın net defter değerinin düşülmesi suretiyle tespit edilmektedir.

Bilanço tarihi itibarıyla varlıkların hurda değerleri ve faydalı ömürleri incelenmekte ve gerekli hallerde gerekli güncellemeler yapılmaktadır.

Maddi bir duran varlığa yapılan normal bakım ve onarım harcamaları, gider olarak muhasebeleştirilmektedir. Maddi duran varlığın kapasitesini genişleterek kendisinden gelecekte elde edilecek faydayı artıran nitelikteki yatırım harcamaları, maddi duran varlığın maliyetine eklenmektedir. Yatırım harcamaları, varlığın faydalı ömrünü uzatan, varlığın hizmet kapasitesini artıran, üretilen mal veya hizmetin kalitesini artıran veya maliyetini azaltan giderler gibi maliyet unsurlarından oluşmaktadır (Dipnot 6).

##### d) Maddi olmayan duran varlıklar

Maddi olmayan duran varlıklar, bilgisayar yazılımlarını içermektedir. Bunlar, iktisap maliyeti üzerinden kaydedilir ve iktisap edildikleri tarihten itibaren 3 - 15 yıl olan tahmini faydalı ömürleri üzerinden doğrusal amortisman yöntemi ile amortisman tabi tutulur. Değer düşüklüğünün olması durumunda maddi olmayan varlıkların kayıtlı değeri, geri kazanılabilir değerine indirilir (Dipnot 7).

##### e) Karşılıklar, şarta bağlı yükümlülükler ve varlıklar

Karşılıklar bilanço tarihi itibarıyla mevcut bulunan ve geçmişten kaynaklanan yasal veya yapısal bir yükümlülüğün bulunması, yükümlülüğü yerine getirmek için ekonomik fayda sağlayan kaynakların çıkışının muhtemel olması ve yükümlülük tutarı konusunda güvenilir bir tahminin yapılabildiği durumlarda muhasebeleştirilmektedir. Tutarın yeterince güvenilir olarak ölçülemediği ve yükümlülüğün yerine getirilmesi için Şirket'ten kaynak çıkma ihtimalinin bulunmadığı durumlarda söz konusu yükümlülük "Koşullu" olarak kabul edilmekte ve dipnotlarda açıklanmaktadır.

##### f) Ticari borçlar

Ticari borçlar, hizmet alımı ile ilgili ileride doğacak faturalanmış yada faturalanmamış tutarın rayiç değerini temsil eden indirgenmiş maliyet bedeliyle kayıtlarda yer almaktadır (Dipnot 10).

##### g) Çalışanlara sağlanan faydalar

#### Uzun vadeli kıdem tazminatı karşılığı

Kıdem tazminatı karşılığı, Şirket'in kanuni bir zorunluluğu olarak Türk İş Kanunu'nun gerektirdiği şekilde hesaplanmakta ve Şirket çalışanlarının en az bir yıllık hizmeti tamamlayarak emekliye ayrılması, ilişkisinin kesilmesi, askerlik hizmeti için çağırılması veya vefatı durumunda hak kazanılan kıdem tazminatının bugünkü tahmini değerini yansıtacak şekilde ayrılmaktadır.

TMS 19'da 1 Ocak 2013 tarihinde veya bu tarihten sonra başlayan yıllık raporlama dönemlerinde geçerli olacak şekilde yapılan değişiklik sonucunda, çalışanlara sağlanan faydalara ilişkin yükümlülüklerle ilgili olarak yapılan hesaplamalarda ortaya çıkan aktüeryal kayıp ve kazançların, doğrudan özsermaye ve diğer kapsamlı gelir/giderler içerisinde muhasebeleştirilmesi gerekmektedir. Bu çerçevede, kıdem tazminatı karşılığı hesaplamasına ilişkin olarak, 1 Ocak - 31 Aralık 2015 hesap döneminde ortaya çıkan hizmet ve faiz maliyetleri kar veya zarar tablosunda, aktüeryal kayıp ve kazançlar ise özsermaye içerisindeki "Kar veya zararda yeniden sınıflandırılmayacak birikmiş diğer kapsamlı gelirler veya giderler" hesabında muhasebeleştirilmiştir (Dipnot 11).



## SERMAYE PİYASASI LİSANSLAMA SİCİL VE EĞİTİM KURULUŞU A.Ş.

### 31 ARALIK 2015 TARİHİNDE SONA EREN HESAP DÖNEMİNE AİT FİNANSAL TABLOLARA İLİŞKİN AÇIKLAYICI DİPNOTLAR

(Tutarlar aksi belirtilmedikçe Türk Lirası ("TL") olarak ifade edilmiştir.)

#### 2 - FİNANSAL TABLOLARIN SUNUMUNA İLİŞKİN ESASLAR (Devamı)

##### g) Çalışanlara sağlanan faydalar (Devamı)

###### *Kullanılmamış izin hakları*

Finansal tablolarda tahakkuk etmiş olan kullanılmamış izin hakları, bilanço tarihi itibarıyla çalışanların kullanmadıkları hak edilmiş izin günleri ile ilgili gelecekteki olası yükümlülüklerin tahmini toplam karşılığını ifade eder (Dipnot 11).

##### h) Gelirler

###### i) Hizmet gelirleri

Şirket'in hizmetleri lisanslama sınavları, çeşitli eğitim faaliyetleri, lisanslama sicil hizmetlerinden oluşmaktadır. Hizmet gelirleri, tahsil edilmiş veya edilecek olan alacak tutarının gerçeğe uygun değeri üzerinden ölçülür. Tahmini indirimler ve karşılıklar söz konusu tutardan düşülmektedir. KDV gibi satış vergileri hasılatın içinde yer almaz. Hizmet sunumuna ilişkin bir işlemin sonucunun güvenilir biçimde tahmin edilebildiği durumlarda, işlemle ilgili hasılat işlemin raporlama dönemi sonu itibarıyla tahakkuk ettikleri tarih ve tamamlanma düzeyi dikkate alınarak finansal tablolara yansıtılır (Dipnot 13).

###### ii) Faiz gelirleri

Faiz gelirleri kar veya zarar ve diğer kapsamlı gelir tablosunda tahakkuk esasına göre muhasebeleştirilmektedir. Faiz gelirleri, banka mevduatlarından elde edilen gelirleri kapsar.

##### i) Kur değişiminin etkileri

Yabancı para cinsinden olan işlemler, işlemin yapıldığı tarihte geçerli olan kurdan; yabancı para cinsinden olan parasal varlık ve borçlar ise, dönem sonu Türkiye Cumhuriyet Merkez Bankası döviz alış kurundan Türk Lirası'na çevrilmiştir. Yabancı para cinsinden olan kalemlerin çevrimi sonucunda ortaya çıkan gelir ve giderler, ilgili dönemin kar veya zarar tablosuna dahil edilmiştir.

##### j) Pay başına kazanç

Pay başına kazanç, net karın ilgili dönem içinde mevcut hisselerin ağırlıklı ortalama adedine bölünmesi ile tespit edilir (Dipnot 17).

##### k) Kurum kazancı üzerinden hesaplanan vergiler

###### *Kurumlar vergisi*

Kurumlar vergisi, Vergi Usul Kanunu hükümlerine göre hesaplanmakta olup, bu vergi dışındaki vergi giderleri faaliyet giderleri içerisinde muhasebeleştirilmektedir.

Cari vergi varlıklarıyla cari vergi yükümlülüklerini mahsup etme ile ilgili yasal bir hakkın olması veya söz konusu varlık ve yükümlülüklerin aynı vergi mercii tarafından toplanan gelir vergisiyle ilişkilendirilmesi durumunda mahsup edilir.

## SERMAYE PİYASASI LİSANSLAMA SİCİL VE EĞİTİM KURULUŞU A.Ş.

### 31 ARALIK 2015 TARİHİNDE SONA EREN HESAP DÖNEMİNE AİT FİNANSAL TABLOLARA İLİŞKİN AÇIKLAYICI DİPNOTLAR

(Tutarlar aksi belirtilmedikçe Türk Lirası ("TL") olarak ifade edilmiştir.)

#### 2 - FİNANSAL TABLOLARIN SUNUMUNA İLİŞKİN ESASLAR (Devamı)

##### k) Kurum kazancı üzerinden hesaplanan vergiler (Devamı)

###### *Ertelenmiş vergi*

Ertelenmiş vergi, yükümlülük yöntemi kullanılarak, varlık ve yükümlülüklerin finansal tablolarda yer alan kayıtlı değerleri ile vergi değerleri arasındaki geçici farklar üzerinden hesaplanır. Ertelenen vergi hesaplanmasında yürürlükteki vergi mevzuatı uyarınca bilanço tarihi itibarıyla geçerli bulunan vergi oranları kullanılır.

Önemli geçici farklar, çalışanlara sağlanan faydalara ilişkin karşılıklardan ve maddi ve maddi olmayan duran varlıklardan doğmaktadır.

Ertelenmiş vergi yükümlülüğü vergilendirilebilir geçici farkların tümü için hesaplanırken, indirilebilir geçici farklardan oluşan ertelenen vergi varlıkları, gelecekte vergiye tabi kar elde etmek suretiyle bu farklardan yararlanmanın kuvvetle muhtemel olması şartıyla hesaplanmaktadır.

Aynı vergi mevzuatına tabi olmak şartıyla ve cari vergi varlıklarının cari vergi yükümlülüklerinden mahsup edilmesi konusunda yasal olarak uygulanabilir bir hakkın bulunması durumundan ertelenen vergi varlıkları ve ertelenen vergi yükümlülükleri, karşılıklı olarak birbirinden mahsup edilir (Dipnot 16).

##### l) İlişkili taraflar

Bu finansal tablolar açısından Şirket'in ortakları ve Şirket ile dolaylı sermaye ilişkisinde olan kuruluşlar, grup şirketleri ve yönetim kurulu üyeleri ile üst düzey yöneticiler ilişkili taraflar olarak tanımlanmaktadır. İlişkili taraflarla dönem içerisinde piyasa koşullarına uygun olarak belli işlemler gerçekleştirilmiştir. Bu işlemler ticari koşullar ve piyasa fiyatları üzerinden yapılmıştır (Dipnot 18).

##### m) Bilanço tarihinden sonraki olaylar

Bilanço tarihinden sonraki olaylar, dönem karına ilişkin herhangi bir duyuru veya diğer seçilmiş finansal bilgilerin kamuya açıklanmasından sonra ortaya çıkmış olsalar bile, bilanço tarihi ile bilançonun yayımı için yetkilendirilme tarihi arasındaki tüm olayları kapsar. Şirket, bilanço tarihinden sonraki düzeltme gerektiren olayların ortaya çıkması durumunda, finansal tablolara alınan tutarları bu yeni duruma uygun şekilde düzeltir (Dipnot 20).

##### n) Varlıklarda değer düşüklüğü

Finansal varlıklar dışındaki her varlık, bilanço tarihinde, söz konusu varlığa ilişkin değer kaybına dair göstergelerin varlığı açısından incelenir. Bir varlığın kayıtlı değeri, tahmini yerine koyma değerinden büyük ise değer düşüklüğü karşılığı ayrılır. Yerine koyma değeri, varlığın net satış değeri ile kullanım değerinden yüksek olanı olarak kabul edilir. Kullanım değeri, varlığın sürekli kullanımı sonucu gelecekte elde edilecek tahmini nakit girişlerinin ve kullanım ömrü sonundaki satış değerinin toplamının bugünkü değeridir.

##### o) Nakit akım tablosu

Nakit akım tablosunda, döneme ilişkin nakit akımları işletme, yatırım ve finansman faaliyetlerine dayalı bir biçimde sınıflandırılarak raporlanır.

İşletme faaliyetlerinden kaynaklanan nakit akımları, Şirket'in sınav ve eğitim hizmet faaliyetlerinden kaynaklanan nakit akımlarını gösterir.

Yatırım faaliyetleriyle ilgili nakit akımları, Şirket'in yatırım faaliyetlerinde (maddi ve maddi olmayan yatırımlar) kullandığı ve elde ettiği nakit akımlarını gösterir.

Finansman faaliyetlerine ilişkin nakit akımları, Şirket'in finansman faaliyetlerinde kullandığı kaynakları ve bu kaynakların geri ödemelerini gösterir.

**SERMAYE PİYASASI LİSANSLAMA SİCİL VE EĞİTİM KURULUŞU A.Ş.****31 ARALIK 2015 TARİHİNDE SONA EREN HESAP DÖNEMİNE AİT FİNANSAL TABLOLARA İLİŞKİN AÇIKLAYICI DİPNOTLAR**

(Tutarlar aksi belirtilmedikçe Türk Lirası ("TL") olarak ifade edilmiştir.)

**2 - FİNANSAL TABLOLARIN SUNUMUNA İLİŞKİN ESASLAR (Devamı)****E. Önemli Muhasebe Değerlendirme, Tahmin ve Varsayımları**

Şirket bir sonraki döneme ilişkin olarak, raporda açıklanan varlık ve yükümlülükleri etkileyecek tahmin ve varsayımları yapmaktadır. Tahmin ve kararlar devamlı olarak değerlendirilmektedir. İçinde bulunulan şartlar altında gerçekleşmesi beklenen olaylar da dahil olmak üzere söz konusu tahmin ve kararlar, Yönetim'in deneyimine ve diğer etkenlere dayanmaktadır. Yönetim, aynı zamanda tahminlerden ayrı olarak, muhasebe ilkelerinin uygulanması süreciyle ilgili bazı kararlar da almaktadır.

**3 - BÖLÜMLERE GÖRE RAPORLAMA**

Şirket hisseleri borsada işlem görmediğinden dolayı 31 Aralık 2015 tarihi itibarıyla sona eren döneme ait finansal tablolarda bölümlere göre raporlama yapılmamıştır.

**4 - NAKİT VE NAKİT BENZERLERİ**

	31 Aralık 2015	31 Aralık 2014
Kasa	922	8
Banka mevduatları	8.182.181	8.494.689
	<b>8.183.103</b>	<b>8.494.697</b>
TL mevduatlar		
- vadesiz mevduatlar	466.910	527.060
- vadeli mevduatlar	7.712.379	7.967.629
	<b>8.179.289</b>	<b>8.494.689</b>
Yabancı para mevduatlar		
- vadesiz mevduatlar	2.892	-
	<b>2.892</b>	<b>-</b>
	<b>8.182.181</b>	<b>8.494.689</b>

Vadeli mevduatların ağırlıklı ortalama yıllık faiz oranları:

	31 Aralık 2015 (%)	31 Aralık 2014 (%)
TL	12,42	10,02

31 Aralık 2015 itibarıyla 2.892 TL karşılığı Avro yabancı para vadesiz mevduat bulunmaktadır (31 Aralık 2014: Bulunmamaktadır).

Şirket'in 31 Aralık 2015 tarihi itibarıyla vadeli mevduatlarının içinde gecelik repo bulunmamaktadır (31 Aralık 2014: 3.790.000 TL, faiz oranı: 9,50%). Diğer vadeli hesapların vadeleri ilgili hesapların açılmasından itibaren 1 aydan kısadır (31 Aralık 2014: 1 aydan kısa).

31 Aralık 2015 itibarıyla Şirket'in 427.798 TL tutarında bloke banka mevduatı bulunmaktadır (31 Aralık 2014: 445.815 TL). Bloke mevduat, kredi kartı ile yapılan tahsilatlardan kaynaklanan bloke tutarlardan oluşmaktadır.

**SERMAYE PİYASASI LİSANSLAMA SİCİL VE EĞİTİM KURULUŞU A.Ş.****31 ARALIK 2015 TARİHİNDE SONA EREN HESAP DÖNEMİNE AİT FİNANSAL TABLOLARA İLİŞKİN AÇIKLAYICI DİPNOTLAR**

(Tutarlar aksi belirtilmedikçe Türk Lirası ("TL") olarak ifade edilmiştir.)

**4 - NAKİT VE NAKİT BENZERLERİ (Devamı)**

31 Aralık 2015 ve 2014 tarihlerinde biten hesap dönemleri için hazırlanan nakit akım tablosuna konu olan nakit ve nakde eşdeğer varlıklar aşağıda açıklanmıştır:

	31 Aralık 2015	31 Aralık 2014
Nakit ve nakit benzerleri	8.183.103	8.494.697
Eksi: Bloke mevduatlar	(427.798)	(445.815)
Eksi: Faiz tahakkukları	(76.147)	(5.318)
	<b>7.679.158</b>	<b>8.043.564</b>

**5 - TİCARİ ALACAKLAR**

	31 Aralık 2015	31 Aralık 2014
Sicil tutma alacakları	821.850	-
Diğer	110	7.080
	<b>821.960</b>	<b>7.080</b>

Sermaye Piyasası Kurulu Kurul Karar Organı'nın 1 Haziran 2015 tarih ve 14 sayılı toplantısında, Kurul'un Sermaye Piyasasında Faaliyette Bulunanlar için Lisanslama ve Sicil Tutmaya İlişkin Esaslar Hakkında Tebliğ'in (VII-128.7) 4'üncü maddesinde belirlenen sicil tutma faaliyeti tanımı ve kapsamı ile 23'üncü maddesi uyarınca, Sermaye Piyasası Lisanslama Sicil ve Eğitim Kuruluşu A.Ş. tarafından ihtiyaçlara cevap verebilecek esnek yapıda bir lisanslama ve sicil tutma sisteminin yazılım çalışmalarına başlanabilmesini teminen, 2015 yılından itibaren başlamak üzere, sermaye piyasası kurumlarında ve halka açık ortaklıklarda "lisansa tabi görevlerde çalışan" her bir personel için 31 Aralık 2015 tarihinde, 2015 yılı için, yıllık 50 TL (KDV Dahil) sicil tutma ücreti alınmasına karar verilmiştir. 31 Aralık 2015 tarihi itibarıyla 821.850 TL tutarındaki sicil tutma alacakları, söz konusu karara istinaden sermaye piyasası kurumlarına ve halka açık ortaklıklara bünyelerinde lisansa tabi görevlerde çalışan her bir personel için fatura edilen alacak tutarından oluşmaktadır. (31 Aralık 2014: Bulunmamaktadır).

**6 - MADDİ DURAN VARLIKLAR**

	1 Ocak 2015	Girişler	Çıkışlar	Transferler	31 Aralık 2015
<b>Maliyet:</b>					
Demirbaşlar	422.193	53.332	(107.994)	5.968	373.499
Özel maliyetler	554.143	308.336	(27.551)	(5.968)	828.960
	<b>976.336</b>	<b>361.668</b>	<b>(135.545)</b>	<b>-</b>	<b>1.202.459</b>
<b>Birikmiş amortisman:</b>					
Demirbaşlar	(162.115)	(71.831)	20.763	(1.293)	(214.476)
Özel maliyetler	(231.997)	(162.128)	11.034	1.293	(381.798)
	<b>(394.112)</b>	<b>(233.959)</b>	<b>31.797</b>	<b>-</b>	<b>(596.274)</b>
<b>Net defter değeri</b>	<b>582.224</b>				<b>606.185</b>

**SERMAYE PİYASASI LİSANSLAMA SİCİL VE EĞİTİM KURULUŞU A.Ş.****31 ARALIK 2015 TARİHİNDE SONA EREN HESAP DÖNEMİNE AİT FİNANSAL TABLOLARA İLİŞKİN AÇIKLAYICI DİPNOTLAR**

(Tutarlar aksi belirtilmedikçe Türk Lirası ("TL") olarak ifade edilmiştir.)

**6 - MADDİ DURAN VARLIKLAR (Devamı)**

	1 Ocak 2014	Girışler	Çıkışlar	Transferler	31 Aralık 2014
<b>Maliyet:</b>					
Demirbaşlar	405.044	17.149	-	-	422.193
Özel maliyetler	554.143	-	-	-	554.143
	<b>959.187</b>	<b>17.149</b>	<b>-</b>	<b>-</b>	<b>976.336</b>
<b>Birikmiş amortisman:</b>					
Demirbaşlar	(89.263)	(72.852)	-	-	(162.115)
Özel maliyetler	(122.988)	(109.009)	-	-	(231.997)
	<b>(212.251)</b>	<b>(181.861)</b>	<b>-</b>	<b>-</b>	<b>(394.112)</b>
<b>Net defter değeri</b>	<b>746.936</b>				<b>582.224</b>

Şirket'in maddi duran varlıkları üzerinde rehin veya ipotek bulunmamaktadır (31 Aralık 2014: Bulunmamaktadır).

1 Ocak - 31 Aralık 2015 döneminde maddi duran varlık satışlarından elde edilen kar 958 TL, zarar 81.079 TL'dir. Satışlardan elde edilen nakit girişi 17.080 TL'dir (1 Ocak - 31 Aralık 2014: Bulunmamaktadır).

**7 - MADDİ OLMAYAN DURAN VARLIKLAR**

31 Aralık 2015	Yazılımlar
Net defter değeri, 1 Ocak 2015	307.067
İlaveler	346.600
İtfa payları (-)	(166.203)
<b>Net defter değeri, 31 Aralık 2015</b>	<b>487.464</b>

31 Aralık 2015	Yazılımlar
Maliyet	749.166
Birikmiş itfa payları (-)	(261.702)
<b>Net defter değeri</b>	<b>487.464</b>

31 Aralık 2014	Yazılımlar
Net defter değeri, 1 Ocak 2014	67.120
İlaveler	307.349
İtfa payları (-)	(67.402)
<b>Net defter değeri, 31 Aralık 2014</b>	<b>307.067</b>

**SERMAYE PİYASASI LİSANSLAMA SİCİL VE EĞİTİM KURULUŞU A.Ş.****31 ARALIK 2015 TARİHİNDE SONA EREN HESAP DÖNEMİNE AİT FİNANSAL TABLOLARA İLİŞKİN AÇIKLAYICI DİPNOTLAR**

(Tutarlar aksi belirtilmedikçe Türk Lirası ("TL") olarak ifade edilmiştir.)

**7 - MADDİ OLMAYAN DURAN VARLIKLAR (Devamı)****31 Aralık 2014**

31 Aralık 2014	
Maliyet	402.566
Birikmiş itfa payları (-)	(95.499)
<b>Net defter değeri</b>	<b>307.067</b>

Şirketin maddi olmayan duran varlıkları üzerinde rehin veya ipotek bulunmamaktadır (31 Aralık 2014: Bulunmamaktadır).

**8 - DİĞER DÖNEN VE DURAN VARLIKLAR**

	31 Aralık 2015	31 Aralık 2014
<b>Diğer dönen varlıklar</b>		
Verilen avanslar ve peşin ödenmiş giderler	74.881	135.117
Personel avansları	17.500	19.194
Diğer	2.374	1.406
	<b>94.755</b>	<b>155.717</b>

	31 Aralık 2015	31 Aralık 2014
<b>Diğer duran varlıklar</b>		
Verilen depozito ve teminatlar	12.055	2.519
Elden çıkarılacak maddi duran varlıklar	6.546	-
	<b>18.601</b>	<b>2.519</b>

**9 - ERTELENMİŞ GELİRLER VE DİĞER KISA VADELİ YÜKÜMLÜLÜKLER**

	31 Aralık 2015	31 Aralık 2014
<b>Ertelenmiş gelirler</b>		
Gelecek aylara ait gelirler	24.265	30.796
	<b>24.265</b>	<b>30.796</b>
<b>Diğer kısa vadeli yükümlülükler</b>		
Ödenecek vergi, harç ve diğer kesintiler	712.736	519.560
Gider tahakkukları (*)	106.127	25.000
Diğer yükümlülükler	208	195
	<b>819.071</b>	<b>544.755</b>

(\*) International Bank for Reconstruction and Development ve International Development Association'a ödenecek yıllık aidat bedeli ve bağımsız denetim ücreti gider tahakkuklarından oluşmaktadır.

**SERMAYE PİYASASI LİSANSLAMA SİCİL VE EĞİTİM KURULUŞU A.Ş.****31 ARALIK 2015 TARİHİNDE SONA EREN HESAP DÖNEMİNE AİT FİNANSAL TABLOLARA İLİŞKİN AÇIKLAYICI DİPNOTLAR**

(Tutarlar aksi belirtilmedikçe Türk Lirası ("TL") olarak ifade edilmiştir.)

**10 - TİCARİ BORÇLAR**

	31 Aralık 2015	31 Aralık 2014
<b>Ticari borçlar</b>		
İlişkili olmayan taraflara ticari borçlar	276.216	3.237.058
İlişkili taraflara ticari borçlar (Dipnot 18)	16.186	1.980
	<b>292.402</b>	<b>3.239.038</b>

**11 - ÇALIŞANLARA SAĞLANAN FAYDALARA İLİŞKİN KARŞILIKLAR**

	31 Aralık 2015	31 Aralık 2014
<b>Çalışanlara sağlanan faydalara ilişkin kısa vadeli karşılıklar</b>		
Kullanılmamış izin karşılıkları	25.726	54.137
	<b>25.726</b>	<b>54.137</b>
<b>Çalışanlara sağlanan faydalara ilişkin uzun vadeli karşılıklar</b>		
Kıdem tazminatı karşılığı	48.608	40.562
	<b>48.608</b>	<b>40.562</b>

Çalışanlara sağlanan faydalara ilişkin uzun vadeli karşılıklar içerisinde sınıflandırılmış olan kıdem tazminatı karşılığı aşağıdaki açıklamalar çerçevesinde ayrılmaktadır:

Türk İş Kanunu'na göre, Şirket bir senesini doldurmuş olan ve Şirket'le ilişkisi kesilen veya emekli olan, askere çağrılan veya vefat eden personeli için kıdem tazminatı ödemekle mükelleftir. 23 Mayıs 2002'deki mevzuat değişikliğinden sonra emeklilikten önceki hizmet süresine ilişkin bazı geçiş süreci maddeleri çıkartılmıştır.

Ödenecek tazminat her hizmet yılı için bir aylık maaş kadardır ve bu tutar 31 Aralık 2015 tarihi itibarıyla 3.828,37 TL (31 Aralık 2014: 3.438,22 TL) ile sınırlanmıştır.

Kıdem tazminatı yükümlülüğü yasal olarak herhangi bir fonlamaya tabi değildir ve herhangi bir fonlama şartı bulunmamaktadır.

Kıdem tazminatı karşılığı çalışanların emekliliği halinde ödenmesi gereken muhtemel yükümlülüğün bugünkü değerinin tahminiyle hesaplanır.

KGK tarafından yayımlanan TMS/TFRS'ler, Şirket'in kıdem tazminatı karşılığını tahmin etmek için aktüer değerlendirme yöntemlerinin geliştirilmesini öngörmektedir. Toplam yükümlülüğün hesaplanmasında aşağıda yer alan aktüer öngörüler kullanılmıştır:

	31 Aralık 2015	31 Aralık 2014
İskonto oranı (%)	4,25	3,30
Emeklilik olasılığına ilişkin sirkülasyon oranı (%)	99,09	100

Temel varsayım, her yıllık hizmet için belirlenen tavan karşılığının enflasyon ile orantılı olarak artmasıdır. Böylece uygulanan iskonto oranı enflasyonun beklenen etkilerinden arındırılmış gerçek oranı gösterir. Şirket'in kıdem tazminatı karşılığı, kıdem tazminatı tavanı her altı ayda bir ayarlandığı için, 1 Ocak 2016 tarihinden itibaren geçerli olan 4.092,53 TL (1 Ocak 2015: 3.541,37 TL) üzerinden hesaplanmaktadır.

**SERMAYE PİYASASI LİSANSLAMA SİCİL VE EĞİTİM KURULUŞU A.Ş.****31 ARALIK 2015 TARİHİNDE SONA EREN HESAP DÖNEMİNE AİT FİNANSAL TABLOLARA İLİŞKİN AÇIKLAYICI DİPNOTLAR**

(Tutarlar aksi belirtilmedikçe Türk Lirası ("TL") olarak ifade edilmiştir.)

**11 - ÇALIŞANLARA SAĞLANAN FAYDALARA İLİŞKİN KARŞILIKLAR (Devamı)**

Kıdem tazminatı karşılığının hareket tablosu aşağıdaki gibidir:

	2015	2014
<b>Dönem başı bakiyesi - 1 Ocak</b>	<b>40.562</b>	<b>35.974</b>
Cari hizmet maliyeti	19.180	23.350
Faiz maliyeti (Dipnot 15)	5.104	3.854
Cari dönemde ödenen tutar	(17.219)	(30.529)
Aktüeryal kayıplar (*)	981	7.913
<b>Dönem sonu bakiyesi - 31 Aralık</b>	<b>48.608</b>	<b>40.562</b>

(\*) 31 Aralık 2015 tarihi itibarıyla sonra eren hesap döneminde oluşan 981 TL tutarındaki aktüeryal kayıp (31 Aralık 2014: 7.913 TL aktüeryal kayıp) özsermaye içerisindeki "Kar veya zararda yeniden sınıflandırılmayacak birikmiş diğer kapsamlı gelirler veya giderler" hesabında 196 TL'lik (31 Aralık 2014: 1.583 TL) ertelenmiş vergi tutarı netlenerek muhasebeleştirilmiştir.

**12 - ÖZKAYNAKLAR**

Şirket'in ödenmiş sermayesi 2.000.000 TL olup her biri 1 TL nominal değerli 2.000.000 adet hisseye bölünmüştür.

31 Aralık 2015 ve 2014 tarihleri itibarıyla çıkarılmış ve ödenmiş sermaye tutarları defter değerleriyle aşağıdaki gibidir:

Hissedar	31 Aralık 2015		31 Aralık 2014	
	Pay (%)	TL	Pay (%)	TL
Türkiye Sermaye Piyasası Aracı Kuruluşları Birliği	49	980.000	49	980.000
Borsa İstanbul A.Ş.	20	400.000	20	400.000
Merkezi Kayıt Kuruluşu A.Ş.	10,5	210.000	10,5	210.000
İstanbul Takas ve Saklama Bankası A.Ş.	10,5	210.000	10,5	210.000
Türkiye Değerleme Uzmanları Birliği	10	200.000	10	199.995
Bekir Yener Yıldırım	-	-	<0,01	5
	<b>100</b>	<b>2.000.000</b>	<b>100</b>	<b>2.000.000</b>

Şirket'in, Bekir Yener YILDIRIM'a ait, her biri nominal değeri 1 TL olan 5 adet C grubu payın 5 TL nominal bedelle satış yoluyla Türkiye Değerleme Uzmanları Birliği'ne devredilmesinin, Sermaye Piyasası Kurulu'nun 6 Mart 2015 tarihli toplantısında onaylanması neticesinde, söz konusu devir işlemlerinin Şirket'in esas sözleşmesinin 8. maddesi hükmü çerçevesinde onaylanmasına ve söz konusu pay devrinin Şirket'in ortaklık pay defterine işlenmesine, Yönetim Kurulu'nun 11 Mart 2015 tarihli toplantısında karar verilmiştir. Söz konusu pay devri sonrasında, Türkiye Değerleme Uzmanları Birliği'nin, Şirket nezdindeki iştirak oranı %10'a çıkmıştır.

Kanuni defterlerdeki birikmiş kârlar, aşağıda belirtilen kanuni yedeklerle ilgili hüküm haricinde dağıtılabilmektedir.

Türk Ticaret Kanunu'na göre, yasal yedekler birinci ve ikinci tertip yasal yedekler olmak üzere ikiye ayrılır. Türk Ticaret Kanunu'na göre birinci tertip yasal yedekler, Şirket'in ödenmiş sermayesinin %20'sine ulaşıncaya kadar, kanuni net karın %5'i olarak ayrılır. İkinci tertip yasal yedekler ise ödenmiş sermayenin %5'ini aşan dağıtılan karın %10'udur. Türk Ticaret Kanunu'na göre, yasal yedekler ödenmiş sermayenin %50'sini geçmediği sürece sadece zararları netleştirmek için kullanılabilir, bunun dışında herhangi bir şekilde kullanılması mümkün değildir.



**SERMAYE PİYASASI LİSANSLAMA SİCİL VE EĞİTİM KURULUŞU A.Ş.**31 ARALIK 2015 TARİHİNDE SONA EREN HESAP DÖNEMİNE AİT  
FİNANSAL TABLOLARA İLİŞKİN AÇIKLAYICI DİPNOTLAR

(Tutarlar aksi belirtilmedikçe Türk Lirası ("TL") olarak ifade edilmiştir.)

**13 - HİZMET GELİRLERİ VE SATIŞLARIN MALİYETİ**

	1 Ocak - 31 Aralık 2015	1 Ocak - 31 Aralık 2014
<b>Hizmet gelirleri</b>		
Satış gelirleri	15.506.062	10.095.408
Satıştan iadeler ve iskontolar (-)	(2.332)	(614)
<b>Toplam satışlar, net</b>	<b>15.503.730</b>	<b>10.094.794</b>
<b>Satışların maliyeti</b>		
Satışların maliyeti (-) (*)	(9.819.416)	(7.089.576)
<b>Toplam satışların maliyeti (-)</b>	<b>(9.819.416)</b>	<b>(7.089.576)</b>
<b>Brüt kar</b>	<b>5.684.314</b>	<b>3.005.218</b>

(\*) Satışların maliyeti, 31 Aralık 2015 tarihi itibarıyla sona eren hesap döneminde 130.369 TL amortisman gideri ve itfa payı ihtiva etmektedir.

**14 - NİTELİKLERİNE GÖRE GİDERLER VE GELİRLER**

	1 Ocak - 31 Aralık 2015	1 Ocak - 31 Aralık 2014
<b>Genel yönetim giderleri</b>		
Personel giderleri	1.293.503	747.150
Amortisman ve itfa payları	269.793	249.263
Ofis kira giderleri	203.336	342.048
Üyelik aidat giderleri (*)	159.678	-
Danışmanlık giderleri	108.783	162.720
Diğer	225.170	199.955
	<b>2.260.263</b>	<b>1.701.136</b>

(\*) International Bank for Reconstruction and Development ve International Development Association'a ödenen 2014 ve 2015 yılına ait aidat bedellerinden oluşmaktadır.

**Pazarlama giderleri**

İnternet sitesi tasarım giderleri	43.160	34.869
Reklam, tanıtım ve organizasyon giderleri	12.619	65.476
Diğer	13.375	-
	<b>69.154</b>	<b>100.345</b>

**SERMAYE PİYASASI LİSANSLAMA SİCİL VE EĞİTİM KURULUŞU A.Ş.**31 ARALIK 2015 TARİHİNDE SONA EREN HESAP DÖNEMİNE AİT  
FİNANSAL TABLOLARA İLİŞKİN AÇIKLAYICI DİPNOTLAR

(Tutarlar aksi belirtilmedikçe Türk Lirası ("TL") olarak ifade edilmiştir.)

**14 - NİTELİKLERİNE GÖRE GİDERLER VE GELİRLER (Devamı)**

	1 Ocak - 31 Aralık 2015	1 Ocak - 31 Aralık 2014
<b>Esas faaliyetlerden diğer gelirler</b>		
Faiz gelirleri	592.046	367.212
Önceki dönem gelir ve karları	14.951	129.840
Kur farkı gelirleri	566	1.109
Diğer	12.920	29.595
	<b>620.483</b>	<b>527.756</b>
<b>Esas faaliyetlerden diğer giderler</b>		
Duran varlık satış zararı	81.079	-
Kur farkı giderleri	2.959	1.338
Önceki dönem gider ve zararlar	-	5.046
Diğer	19.365	21.290
	<b>103.403</b>	<b>27.674</b>

**15 - FİNANSMAN GİDERLERİ**

	1 Ocak - 31 Aralık 2015	1 Ocak - 31 Aralık 2014
Kıdem tazminatı karşılığı faiz maliyeti (Dipnot 11)	5.104	3.854
	<b>5.104</b>	<b>3.854</b>

**16 - VERGİ VARLIK VE YÜKÜMLÜLÜKLERİ**

	31 Aralık 2015	31 Aralık 2014
<b>Dönem karı vergi yükümlülüğü:</b>		
Kurumlar vergisi karşılığı	734.430	323.706
Eksi: Peşin ödenen vergiler (-)	(248.394)	(68.188)
<b>Vergi karşılığı, net</b>	<b>486.036</b>	<b>255.518</b>

Türkiye'de, kurumlar vergisi oranı %20'dir (2014: %20). Kurumlar vergisi oranı kurumların ticari kazancına vergi yasaları gereğince indirim kabul edilmeyen giderlerin ilave edilmesi, vergi yasalarında yer alan istisna (iştirak kazançları istisnası gibi) ve indirimlerin indirilmesi sonucu bulunacak vergi matrahına uygulanır. Kâr dağıtılmadığı takdirde başka bir vergi ödenmemektedir.

Türkiye'deki bir işyeri ya da daimi temsilcisi aracılığı ile gelir elde eden dar mükellef kurumlar ile Türkiye'de yerleşik kurumlara ödenen kâr paylarından (temettü) stopaj yapılmaz. Bunların dışında kalan kişi ve kurumlara yapılan temettü ödemeleri %15 oranında stopaja tabidir. Kârın sermayeye ilavesi, kâr dağıtımı sayılmaz ve stopaj uygulanmaz.

**SERMAYE PİYASASI LİSANSLAMA SİCİL VE EĞİTİM KURULUŞU A.Ş.****31 ARALIK 2015 TARİHİNDE SONA EREN HESAP DÖNEMİNE AİT FİNANSAL TABLOLARA İLİŞKİN AÇIKLAYICI DİPNOTLAR**

(Tutarlar aksi belirtilmedikçe Türk Lirası ("TL") olarak ifade edilmiştir.)

**16 - VERGİ VARLIK VE YÜKÜMLÜLÜKLERİ (Devamı)**

Kurumlar üçer aylık mali kârları üzerinden %20 oranında geçici vergi hesaplar ve o dönemi izleyen ikinci ayın 14'üncü gününe kadar beyan edip 17'nci günü akşamına kadar öderler. Yıl içinde ödenen geçici vergi o yıla ait olup izleyen yıl verilecek kurumlar vergisi beyannamesi üzerinden hesaplanacak kurumlar vergisinden mahsup edilir. Mahsuba rağmen ödenmiş geçici vergi tutarı kalması durumunda bu tutar nakden iade alınabileceği gibi devlete karşı olan diğer mali borçlara da mahsup edilebilir.

En az 2 yıl süre ile elde tutulan iştirak hisseleri ile gayrimenkullerin satışından doğan kârların %75'i, Kurumlar Vergisi Kanunu'nda öngörüldüğü şekilde sermayeye eklenmesi veya 5 yıl süreyle özkaynaklarda tutulması şartı ile vergiden istisnadır.

Türk vergi mevzuatına göre beyanname üzerinde gösterilen mali zararlar 5 yılı aşmamak kaydıyla dönem kurum kazancından indirilebilirler. Ancak, mali zararlar, geçmiş yıl kârlarından mahsup edilemez.

Türkiye'de ödenecek vergiler konusunda vergi otoritesi ile mutabakat sağlamak gibi bir uygulama bulunmamaktadır. Kurumlar vergisi beyannameleri hesap döneminin kapandığı ayı takip eden dördüncü ayın 25'inci günü akşamına kadar bağlı bulunulan vergi dairesine verilir. Bununla beraber, vergi incelemesine yetkili makamlar beş yıl zarfında muhasebe kayıtlarını inceleyebilir ve hatalı işlem tespit edilirse ödenecek vergi miktarları değişebilir.

31 Aralık 2015 ve 2014 tarihlerinde sona eren dönemlere ait vergi gideri, aşağıdaki şekilde özetlenmiştir:

	1 Ocak - 31 Aralık 2015	1 Ocak - 31 Aralık 2014
Cari yıl vergi gideri (-)	(734.430)	(323.706)
Ertelenmiş vergi gideri (-)	(36.421)	(25.143)
<b>Toplam vergi gideri, net (-)</b>	<b>(770.851)</b>	<b>(348.849)</b>

Cari dönem vergi gideri ile Şirket'in yasal vergi oranı kullanılarak hesaplanan teorik vergi giderinin mutabakatı:

	2015	2014
Vergi öncesi kar	3.866.873	1.699.965
%20 vergi oranı ile oluşan teorik vergi gideri (-)	(773.375)	(339.993)
Kanunen kabul edilmeyen giderlerin etkisi	(3.671)	(7.271)
Diğer düzeltmelerin etkisi	6.195	(1.585)
<b>Cari yıl vergi gideri (-)</b>	<b>(770.851)</b>	<b>(348.849)</b>

**SERMAYE PİYASASI LİSANSLAMA SİCİL VE EĞİTİM KURULUŞU A.Ş.****31 ARALIK 2015 TARİHİNDE SONA EREN HESAP DÖNEMİNE AİT FİNANSAL TABLOLARA İLİŞKİN AÇIKLAYICI DİPNOTLAR**

(Tutarlar aksi belirtilmedikçe Türk Lirası ("TL") olarak ifade edilmiştir.)

**16 - VERGİ VARLIK VE YÜKÜMLÜLÜKLERİ (Devamı)****Ertelenmiş Vergi:**

Şirket ertelenen gelir vergisi varlık ve yükümlülüklerini, bilanço kalemlerinde bu finansal tablolar ve Vergi Usul Kanunu arasındaki farklı değerlendirmelerin sonucunda ortaya çıkan geçici farkların etkilerini dikkate alarak hesaplamaktadır.

İleriki dönemlerde gerçekleşecek geçici farklar üzerinden yükümlülük metoduna göre hesaplanan ertelenen vergi varlıkları ve yükümlülükleri için uygulanan oran % 20'dir (31 Aralık 2014: %20).

31 Aralık 2015 ve 2014 tarihleri itibarıyla birikmiş geçici farklar ve ertelenen vergi varlık ve yükümlülüklerinin yürürlükteki vergi oranları kullanılarak hazırlanan dökümü aşağıdaki gibidir:

	31 Aralık 2015		31 Aralık 2014	
	Toplam geçici farklar	Ertelenmiş vergi varlıkları/ (yükümlülükleri)	Toplam geçici farklar	Ertelenmiş vergi varlıkları/ (yükümlülükleri)
<b>Ertelenmiş vergi varlıkları</b>				
Çalışanlara sağlanan faydalara ilişkin kısa vadeli karşılıklar	25.726	5.145	54.137	10.828
Kıdem tazminatı karşılığı	48.608	9.722	40.562	8.112
Diğer	18.900	3.780	31.047	6.209
	<b>93.234</b>	<b>18.647</b>	<b>125.746</b>	<b>25.149</b>
<b>Ertelenmiş vergi yükümlülükleri</b>				
Maddi ve maddi olmayan varlıklar vergi matrahı ile kayıtlı değer farkı	(368.658)	(73.732)	(219.865)	(43.973)
Diğer	(4.182)	(836)	(4.361)	(872)
	<b>(372.840)</b>	<b>(74.568)</b>	<b>(224.226)</b>	<b>(44.845)</b>
<b>Ertelenmiş vergi yükümlülüğü, net (-)</b>		<b>(55.921)</b>		<b>(19.696)</b>

Ertelenmiş vergi hareket tablosu aşağıda belirtilmiştir:

	2015	2014
Dönem başı ertelenmiş vergi (yükümlülüğü)/varlığı	(19.696)	3.864
Cari dönem ertelenmiş vergi gideri (-)	(36.421)	(25.143)
Özkaynaklar içerisinde muhasebeleştirilen aktüeryal kayıpların vergi etkisi (Dipnot 11)	196	1.583
<b>Dönem sonu ertelenmiş vergi yükümlülüğü (-)</b>	<b>(55.921)</b>	<b>(19.696)</b>

**SERMAYE PİYASASI LİSANSLAMA SİCİL VE EĞİTİM KURULUŞU A.Ş.****31 ARALIK 2015 TARİHİNDE SONA EREN HESAP DÖNEMİNE AİT FİNANSAL TABLOLARA İLİŞKİN AÇIKLAYICI DİPNOTLAR**

(Tutarlar aksi belirtilmedikçe Türk Lirası ("TL") olarak ifade edilmiştir.)

**17 - PAY BAŞINA KAZANÇ**

Pay başına kazanç miktarı, net dönem karının Şirket hisselerinin dönem içindeki ağırlıklı ortalama pay adedine bölünmesiyle hesaplanır. Hesaplaması aşağıdaki gibidir:

	1 Ocak - 31 Aralık 2015	1 Ocak - 31 Aralık 2014
Hissedarlara ait net kar	3.096.022	1.351.116
İhraç edilmiş hisselerin ağırlıklı ortalama sayısı	2.000.000	2.000.000
<b>Pay başına kazanç (Pay başına 1 TL olarak)</b>	<b>1,5480</b>	<b>0,6756</b>
Toplam kapsamlı gelir	3.095.237	1.344.786
<b>Kapsamlı gelir için pay başına kazanç (Pay başına 1 TL olarak)</b>	<b>1,5476</b>	<b>0,6724</b>

**18 - İLİŞKİLİ TARAF AÇIKLAMALARI**

a) 31 Aralık 2015 ve 2014 tarihleri itibarıyla ilişkili şirketlerle olan bakiyeler aşağıdaki gibidir:

	31 Aralık 2015	31 Aralık 2014
<b>İlişkili taraflardan alacaklar</b>		
<i>Ortaklar</i>		
İstanbul Takas ve Saklama Bankası A.Ş.	-	7.080
	-	<b>7.080</b>

	31 Aralık 2015	31 Aralık 2014
<b>İlişkili taraflara borçlar</b>		
<i>Ortaklar</i>		
Türkiye Değerleme Uzmanları Birliği	13.381	-
Merkezi Kayıt Kuruluşu A.Ş.	2.805	1.980
	<b>16.186</b>	<b>1.980</b>

b) 31 Aralık 2015 ve 2014 tarihlerinde sona eren hesap dönemleri itibarıyla ilişkili taraflarla olan işlemler aşağıdaki gibidir:

	1 Ocak - 31 Aralık 2015	1 Ocak - 31 Aralık 2014
<b>İlişkili taraflara hizmet satışları</b>		
<i>Ortaklar</i>		
İstanbul Takas ve Saklama Bankası A.Ş.	5.268	85.754
Merkezi Kayıt Kuruluşu A.Ş.	2.512	-
Borsa İstanbul A.Ş.	1.271	-
	<b>9.051</b>	<b>85.754</b>

**SERMAYE PİYASASI LİSANSLAMA SİCİL VE EĞİTİM KURULUŞU A.Ş.****31 ARALIK 2015 TARİHİNDE SONA EREN HESAP DÖNEMİNE AİT FİNANSAL TABLOLARA İLİŞKİN AÇIKLAYICI DİPNOTLAR**

(Tutarlar aksi belirtilmedikçe Türk Lirası ("TL") olarak ifade edilmiştir.)

**18 - İLİŞKİLİ TARAF AÇIKLAMALARI (Devamı)**

	1 Ocak - 31 Aralık 2015	1 Ocak - 31 Aralık 2014
<b>İlişkili taraflardan hizmet alımları</b>		
<i>Ortaklar</i>		
Türkiye Sermaye Piyasası Aracı Kuruluşları Birliği	125.736	115.640
Merkezi Kayıt Kuruluşu A.Ş.	16.701	14.685
Türkiye Değerleme Uzmanları Birliği	11.340	-
	<b>153.777</b>	<b>130.325</b>

c) Üst düzey yöneticiler ve yönetim kuruluna sağlanan faydaların toplamı 31 Aralık 2015 tarihi itibarıyla 599.881 TL'dir (1 Ocak - 31 Aralık 2014: 842.427 TL).

**19 - FİNANSAL ARAÇLARDAN KAYNAKLANAN RİSKLERİN NİTELİĞİ VE DÜZEYİ**

Şirket, ticari faaliyetleri neticesi birçok riske maruz kalmaktadır. Bu risklerin detayları ve nasıl yönetildikleri aşağıda detaylı olarak açıklanmıştır:

**i. Kredi riski açıklamaları**

Kredi riski, ticari ilişki içinde olan taraflardan birinin bir finansal araca ilişkin olarak yükümlülüğünü yerine getirememesi sonucu diğer tarafın finansal açıdan zarara uğraması riskidir.

Şirket'in kredi riski esas olarak ticari alacaklarından ve bankalardaki mevduatlarından doğmaktadır.

Şirket'in 31 Aralık 2015 ve 31 Aralık 2014 tarihleri itibarıyla vadesi geçmiş alacağı bulunmamaktadır.

Şirket'in kredi riskine maruz finansal aktifleri içerisinde herhangi bir değer düşüklüğüne tabi tutulan varlık bulunmamaktadır.

**ii. Likidite riski açıklamaları**

Likidite riski, Şirket'in net fonlama yükümlülüklerini yerine getirmeme ihtimalidir. Piyasalarda meydana gelen bozulmalar veya kredi puanının düşürülmesi gibi fon kaynaklarının azalması sonucunu doğuran olayların meydana gelmesi, likidite riskinin oluşmasına sebebiyet vermektedir. Şirket yönetimi, fon kaynaklarını dağıtarak mevcut ve muhtemel yükümlülüklerini yerine getirmek için yeterli tutarda nakit ve benzeri kaynağı bulundurmak suretiyle likidite riskini yönetmektedir.

Şirket'in 31 Aralık 2015 tarihi itibarıyla 292.402 TL (31 Aralık 2014: 3.239.038 TL) tutarında ticari borcu bulunmakta olup, söz konusu yükümlülüklerin vadesi ortalama 1 aydır.

## SERMAYE PİYASASI LİSANSLAMA SİCİL VE EĞİTİM KURULUŞU A.Ş.

### 31 ARALIK 2015 TARİHİNDE SONA EREN HESAP DÖNEMİNE AİT FİNANSAL TABLOLARA İLİŞKİN AÇIKLAYICI DİPNOTLAR

(Tutarlar aksi belirtilmedikçe Türk Lirası ("TL") olarak ifade edilmiştir.)

#### 19 - FİNANSAL ARAÇLARDAN KAYNAKLANAN RİSKLERİN NİTELİĞİ VE DÜZEYİ (Devamı)

##### iii. Piyasa riski açıklamaları

###### a. Döviz pozisyonu riski

Yabancı para varlıklar, yükümlülükler ve bilanço dışı yükümlülüklerle sahip olma durumunda ortaya çıkan kur hareketlerinden kaynaklanacak etkilere kur riski denir. Şirket'in 31 Aralık 2015 itibarıyla 910 Avro karşılığı 2.892 TL dövizli varlığı bulunmaktadır (31 Aralık 2014: Bulunmamaktadır). Şirket'in 31 Aralık 2015 itibarıyla 32.891 ABD Doları karşılığı 95.634 TL dövizli yükümlülüğü bulunmaktadır (31 Aralık 2014: Bulunmamaktadır).

31 Aralık 2015 tarihi itibarıyla Avro, TL karşısında %10 oranında değer kazansaydı/kaybetseydi ve diğer tüm değişkenler sabit kalsaydı, Avro cinsinden varlıkların çevrimi dolayısıyla oluşacak kur farkı karı/zararı sonucu vergi öncesi kar 289 TL daha yüksek/düşük olacaktır.

31 Aralık 2015 tarihi itibarıyla ABD Doları, TL karşısında %10 oranında değer kazansaydı/kaybetseydi ve diğer tüm değişkenler sabit kalsaydı, ABD Doları cinsinden yükümlülüklerin çevrimi dolayısıyla oluşacak kur farkı zararı/karı sonucu vergi öncesi kar 9.563 TL daha düşük/yüksek olacaktır.

###### b. Faiz pozisyonu riski

Piyasa faiz oranlarındaki değişmelerin finansal araçların fiyatlarında dalgalanmalara yol açması, Şirket'in faiz oranı riskiyle başa çıkma gerekliliğini doğurur. Bu risk faiz değişimlerinden etkilenen varlıkları aynı tipte yükümlülüklerle karşılamak suretiyle yönetilmektedir.

Şirket'in 31 Aralık 2015 ve 2014 tarihleri itibarıyla değişken faizli finansal varlık ve yükümlülüğü bulunmamaktadır.

31 Aralık 2015 ve 2014 tarihleri itibarıyla finansal araçlara uygulanan ortalama faiz oranları:

	31 Aralık 2015	31 Aralık 2014
<i>Aktifler</i>		
TL vadeli mevduatlar	%12,42	%10,02

## SERMAYE PİYASASI LİSANSLAMA SİCİL VE EĞİTİM KURULUŞU A.Ş.

### 31 ARALIK 2015 TARİHİNDE SONA EREN HESAP DÖNEMİNE AİT FİNANSAL TABLOLARA İLİŞKİN AÇIKLAYICI DİPNOTLAR

(Tutarlar aksi belirtilmedikçe Türk Lirası ("TL") olarak ifade edilmiştir.)

#### 19 - FİNANSAL ARAÇLARDAN KAYNAKLANAN RİSKLERİN NİTELİĞİ VE DÜZEYİ (Devamı)

##### Finansal enstrümanların rayiç değeri

Rayiç değer, bilgili ve istekli taraflar arasında, piyasa koşullarına uygun olarak gerçekleşen işlemlerde, bir varlığın karşılığında el değiştirebileceği veya bir yükümlülüğün karşılanabileceği değerdir.

Şirket, makul değerleriyle taşınan finansal varlıkların tahmini rayiç değerlerini hâlihazırda mevcut piyasa bilgileri ve uygun değerlendirme yöntemlerini kullanarak belirlemiştir. Bununla birlikte, piyasa bilgilerini değerlendirip rayiç değerleri tahmin edebilmek yorum ve muhakeme gerektirmektedir.

Sonuç olarak burada sunulan tahminler, Şirket'in cari bir piyasa işleminde elde edebileceği miktarların göstergesi olamaz.

Rayiç değerleri tahmin edilmesi pratikte mümkün olan finansal enstrümanların rayiç değerlerinin tahmini için aşağıdaki yöntem ve varsayımlar kullanılmıştır:

Bankalar ve ticari alacaklar gibi maliyet bedeli ile gösterilen finansal aktiflerin gerçeğe uygun değerlerinin kısa vadeli olmaları nedeniyle defter değerlerine yakın olduğu düşünülmektedir.

Kısa vadeli olmaları sebebiyle parasal pasiflerin gerçeğe uygun değerlerinin defter değerlerine yaklaştığı varsayılmaktadır.

#### 20 - BİLANÇO TARİHİNDEN SONRAKİ OLAYLAR

Kıdem tazminatı tavanı 1 Ocak 2016 tarihinden itibaren 4.092,53 TL (1 Ocak 2015: 3.541,37 TL) olarak belirlenmiştir (31 Aralık 2014: 22 Ocak 2015 tarihli Yönetim Kurulu Kararı ile Şirket'in merkez adresinin 19 Mayıs Mahallesi, Samanyolu Sokak No:70 34360 Osmanbey, Şişli, İstanbul adresine taşınmasına karar verilmiştir).